



MANUALE TECNICO

MODELLI FAST RT - FP 18



SOMMARIO

MANUALE TECNICO	1
MODELLI	1
SOMMARIO	3
1. AVVERTENZE	7
2. CARATTERISTICHE PRINCIPALI	8
2.1. Caratteristiche Tecniche	8
2.2. Caratteristiche Funzionali	8
3. STRUTTURA HARDWARE	8
4. SCHEMA A BLOCCHI	10
4.1. Scheda Processor	10
4.2. Scheda Memoria Fiscale	11
4.3. Interfaccia Printer	11
4.4. Slot DGFE.....	11
4.5. Connessioni Seriali I/O	11
4.6. Alimentatore	11
4.7. Display.....	12
4.8. Tastiera	12
5. LAYOUT SCHEDA LOGICA	13
5.1. Connessioni I/O.....	14
6. Accensione/Spengimento	16
7. Messaggi A DISPLAY E MESSAGGI di errore.....	16
8. Anomalie di funzionamento.....	18
8.1. ECR fischia e display spenti	18
8.2. Quadratini sui display	19
8.3. Mancanza di caratteri o segmenti che compongono le lettere a display.....	19
8.4. Cassetto non si apre.....	19
8.5. Anomalie stampante.....	19
8.5.1. Taglierina bloccata	19
8.6. Anomalie Tastiera	19
9. MANUTENZIONE E ASSISTENZA	19
9.1. Apertura del registratore telematico.....	20
9.2. Sostituzione display	20

9.3. Sostituzione scheda logica principale	20
9.4. Sostituzione Batteria Tampone.....	20
9.4.1. Batteria.....	20
9.5. Sostituzione o inizializzazione DGFE	20
9.5.1. Test DGFE	21
9.5.2. Errori relativi al DGFE	21
10. Aggiornamento firmware della macchina.....	23
10.1. Aggiornamento firmware con Flash Magic	23
10.2. Aggiornamento firmware ONLINE.....	25
11. Reset Hardware (hard init).....	26
12. Menu' del registratore	27
13. Letture.....	27
14. Azzeramento	30
14.1. Dettaglio azzeramento fiscale.....	31
15. Funzioni numeriche rapide	35
16. Programmazione.....	38
16.1 Programmazione REPARTI	38
16.2 Programmazione PLU-ARTICOLO.....	41
16.3 Programmazione IVA	43
16.4 Programmazione INTESTAZIONE Scontrino.....	44
16.5 Programmazione CORTESIA.....	46
16.6 Programmazione percentuali: tasti %A e %B.....	47
16.7 Programmazione VALUTE	48
16.8 Impostazione DATA.....	48
16.9 Impostazione ORA.....	48
16.10 Programmazione VARIE.....	49
16.11 Programmazione PERIFERICHE.....	56
16.12 Programmazione OPERATORI	56
16.13 FISCALIZZAZIONE	57
16.14 Programmazione DATA REVISIONE	57
16.15 Programmazione GRAFICA	58
16.16 Programmazione AZZERAMENTO AUTOMATICO.....	58
16.17.SUB TENDER	60
16.18.FIRMWARE	60
16.19.Programmazione TASTIERA.....	60

16.19.1. Uso pad numerico	65
16.20. Configurazione Display	66
16.21. Email Menù	66
16.22. Programmazione TEST Scontrino	67
16.23. Programmazione Lotteria	67
16.24. MENU' TECNICO	68
17. Forme di pagamento: i subtender	71
18. Procedura documento di annullo	72
19. Procedura docuMento di reso	74
20. Comunicazioni i/O	76
20.1 Connettori Interfaccia	76
20.2 Collegamento PC-ECR	76
20.2.1 Collegamento LAN/ETHERNET	77
20.2.2 Collegamento tramite COM1	77
20.2.3 Impostazioni sul Registratore	77
20.3 Collegamento Lettore Codici EAN e Lettore CF (COM3)	78
20.3.1 Impostazioni sul Registratore	78
21. Codici errore xon/xoff	79
22. Errori di trasmissione	81
23. INSTALLAZIONE ACCESS POINT	83
23.1. Configurazione Access point	84
23.1. 85	
23.2. Alimentare Access Point dal registratore	85
25. Programmazione da PC: Gestione MF ARM	87
24.1 GESTIONE GRAFICA	88
24.2 GESTIONE ARTICOLI MMC	89
26. Software Lettura dgfe	91
25.1. LETTURA DGFE	91
25.1.1. Lettura DGFE per modelli RT	92
25.2. Elaborazione DGFE	92
27. Novità aggiornamento xml 7.0	93
26.1. Gestione omaggio	94
26.2. Sconto a Pagare	88
26.5. Ticket restaurant - Buono Monouso – Buono Multiuso - Buono Celiachia –	89
Buono Celiachia:	92

26.6. Invio azzeramenti alla url TESSERA SANITARIA	93
26.7. NON RISCOSSO DC-SSN (Farmacia)	94
26.8. Non Riscosso Servizi – Non Riscosso Beni	95
26.9. Seguirà Fattura	97
26.10. Corrispettivo già pagato – gestione acconti	98
26.11. Arrotondamento DL50/2017	100
26.12. Nuovo Layout VP	102
26.13. Scontrino Lotteria	103

1. AVVERTENZE

Assicurarsi che l'impianto elettrico sia a norma.

Evitate inoltre di collegare il registratore di cassa a linee elettriche che alimentano anche apparecchiature con forte assorbimento (frigoriferi e motori in genere).

Il regolare controllo dell'integrità del cavo d'alimentazione e dello stesso alimentatore garantisce sia la sicurezza dell'operatore, sia il buon funzionamento del Registratore di Cassa.

Per motivi di sicurezza elettrica, quando il registratore di cassa è collegato ad un impianto elettrico a 220V AC, assicurarsi che lo stesso sia dotato di interruttore differenziale. Prima di intervenire all'interno del registratore sconnettere la spina dell'alimentazione. Dopo aver aperto la macchina disconnettere subito l'eventuale batteria di alimentazione interna.

Per motivi di sicurezza, quando si eseguono prove della stampante, assicurarsi che oggetti personali come cravatte, bracciali, foulard, collane non entrino in contatto e non si impiglino con le parti in movimento.

Il Produttore declina ogni responsabilità in caso di intervento eseguito da tecnici non autorizzati o per l'impiego di parti di ricambio non originali.

AVVISO

Questo è un apparecchio di classe A. In un ambiente residenziale questo apparecchio può provocare radio-disturbi. In questo caso può essere richiesto all'Utilizzatore di prendere misure adeguate.

2. CARATTERISTICHE PRINCIPALI

2.1. Caratteristiche Tecniche

- Alimentazione: 24 VDC, 2 A Max
- Potenza: 45 W Max
- Temperatura: -10° ÷ +45° C
- Umidità: 20% ÷ 90%
- Dimensioni esterne: (P x L x A) 190 x 140 x 140 mm
- Cassetto: è possibile collegare cassette da 12/24V

2.2. Caratteristiche Funzionali

- DGFE: 1.150 Azzeramenti
- 1 display lcd 16x2 o 20x2 (Tastiera)
- Torretta 16x2 o 20x2 (opzionale)
- Tastiera PS/2 30,60 tasti programmabile
- Fino a 80 Reparti
- 5000 PLU con codice EAN
- Stampante termica con velocità 300 mm/sec
- Caricamento facile della carta (easy loading)
- Rotolo carta da 80 mm
- Taglierina automatica
- Seriali per collegabilità PC, badge, scanner
- Porta USB per estrazione dati e aggiornamento firmware
- porta ETHERNET per collegabilità in rete e applicazioni
- DLL per collegamento ETHERNET
- Grafica Personalizzabile
- Gestione Operatori
- Protocollo di comunicazione Xon/Xoff, 3i
- Tools sw per caricamento grafica e articoli.

3. STRUTTURA HARDWARE

La Stampanti Fiscali **FAST RT** e **FP18** eseguono tutte le funzioni di gestione delle stampe secondo la normativa fiscale, inclusa la registrazione dei dati fiscali nella memoria fiscale.

Il collegamento tra i dispositivi interni è realizzato in modo da impedire accessi o usi della stampante, della memoria fiscale, dei display e del DGFE contrari alla vigente normativa.

Il Registratore telematico è realizzato in una struttura di plastica a forma di “consolle” atta a garantire le migliori caratteristiche ergonomiche insieme alla massima funzionalità di impiego ed è costituita da due involucri meccanicamente distinti e collegati attraverso opportuni cavi multipolari.

UNITÀ BASE, NELLA QUALE SONO PRESENTI:

- Scheda Processor;
- Memoria Fiscale;
- Porte di Comunicazione seriale I/O, USB, LAN, PS/2

UNITÀ COVER, NELLA QUALE SONO PRESENTI:

- Gruppo Stampante scontrino ;

4. SCHEMA A BLOCCHI

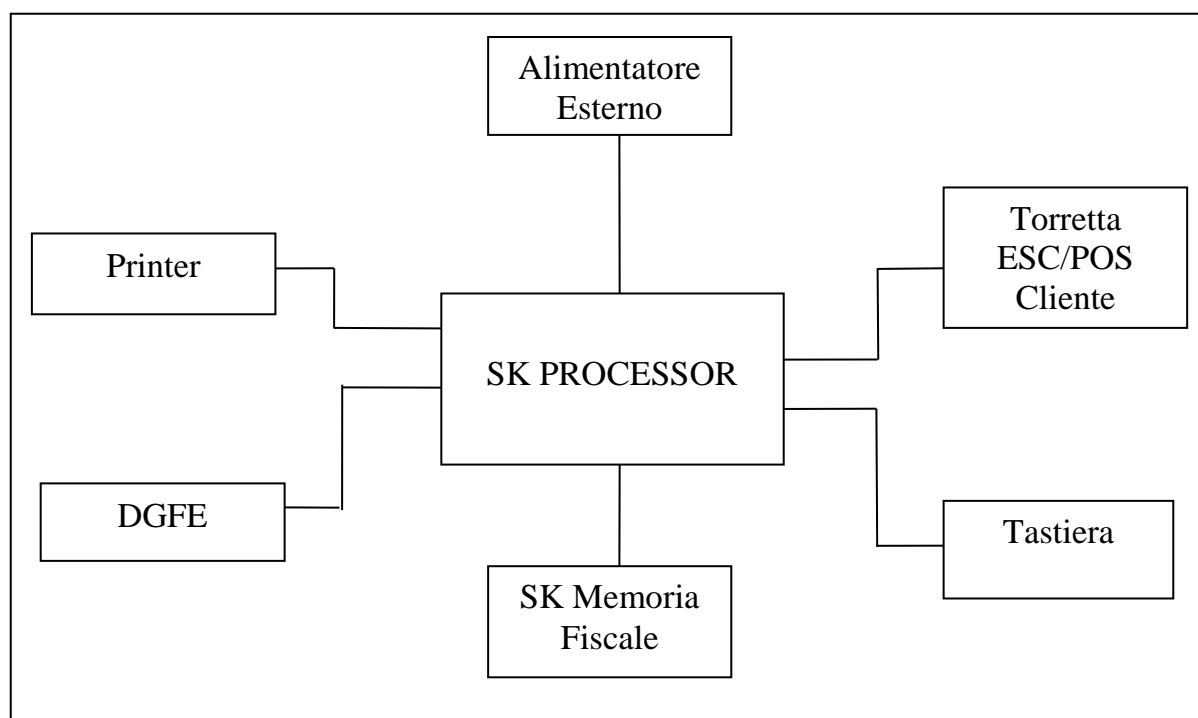
La SK Processor è la scheda logica principale del Registratore telematico, dove è montato il microprocessore definito come MASTER, con architettura CORTEX M3, che gestisce tutte le funzionalità e le periferiche.

4.1.Scheda Processor

Rappresenta il cuore di tutta la macchina.

Su tale scheda sono alloggiati i componenti principali per il funzionamento:

- NXP LPC1778, chiamato processore MASTER: gestisce tutte le funzionalità fiscali del registratore e le connessioni con la scheda della Memoria Fiscale, DGFE, connessione seriale I/O e interfaccia stampante.
- Memoria RAM: è una memoria statica che permette di memorizzare lo stato del registratore e i contatori fiscali e gestionali fino al successivo azzeramento. I dati contenuti in questa memoria sono protetti da una batteria tampone in caso di mancanza di alimentazione.
- Orologio di sistema: è costituito da un quarzo e da un componente che gestisce l'ora, il PCF.



- Batteria Tampone: ricopre un ruolo fondamentale, in quanto ha il compito di salvaguardare i dati memorizzati, fornendo tensione alla RAM e all'orologio di sistema sia in caso di improvvisa mancanza di alimentazione che quando l'apparecchio è spento.

4.2.Scheda Memoria Fiscale

Contiene dei chip di memoria su cui è memorizzato il logotipo fiscale e la matricola del registratore. Inoltre, sulla memoria fiscale vengono salvate le chiusure effettuate con la corrispettiva data, con il conseguente svuotamento dei dati contenuti in RAM. Tale schedino è alloggiato in una basetta resinata in modo da impedire qualsiasi manomissione, come previsto dalla normativa fiscale vigente, ed è collegata con la scheda logica tramite il connettore J2 a 10 poli per la FAST RT e J7 per la FP18 ([LAYOUT SCHEDA LOGICA](#) – Connettore Memoria Fiscale).

4.3.Interfaccia Printer

Il driver, il connettore per il collegamento del flat proveniente dalla stampante e i connettori per i sensori (Testa alta , errore carta, taglierina) sono tutti alloggiati sulla scheda logica ([LAYOUT SCHEDA LOGICA](#)).

- **Stampante 80mm:** Stampante termica alfanumerica 36 caratteri con modalità di caricamento carta 80mm easy loading e autocutter.

4.4.Slot DGFE

FAST RT

Lo slot per DGFE è posizionato sulla scheda logica sul lato sinistro delle porte seriali ([LAYOUT SCHEDA LOGICA](#) – DGFE). La micro-SD va inserita con i contatti rivolti verso il basso protetto da supporto in metallo.

FP18

Lo slot per DGFE è posizionato sulla scheda logica sul lato sinistro delle porte seriali ([LAYOUT SCHEDA LOGICA](#) – DGFE). La micro-SD va inserita con i contatti rivolti verso il basso protetto da supporto in metallo.

4.5.Conessioni Seriali I/O

I connettori per le comunicazioni I/O della Stampante Fiscale sono posizionati sul retro della macchina ([Comunicazioni i/O](#) – Interfaccia Utente). Tali connettori possono essere utilizzati per il collegamento al PC e ad accessori opzionali come lettore Codici Fiscali, Codici a barre, ecc..

NB: per maggiori informazioni consultare il paragrafo [Comunicazioni i/O](#).

4.6.Alimentatore

Alimentatore esterno a bassa tensione di tipo switching 24 VDC 2 Amp. Il connettore per l'alimentatore è posto sul retro della macchina ai lati delle porte seriali. Mentre per alimentare la macchina bisogna collegare cavi di alimentazione dell'interruttore con i

piedini presenti sulla scheda logica presenti in [LAYOUT SCHEDA LOGICA](#) – PIN Alimentazione.

4.7.Display

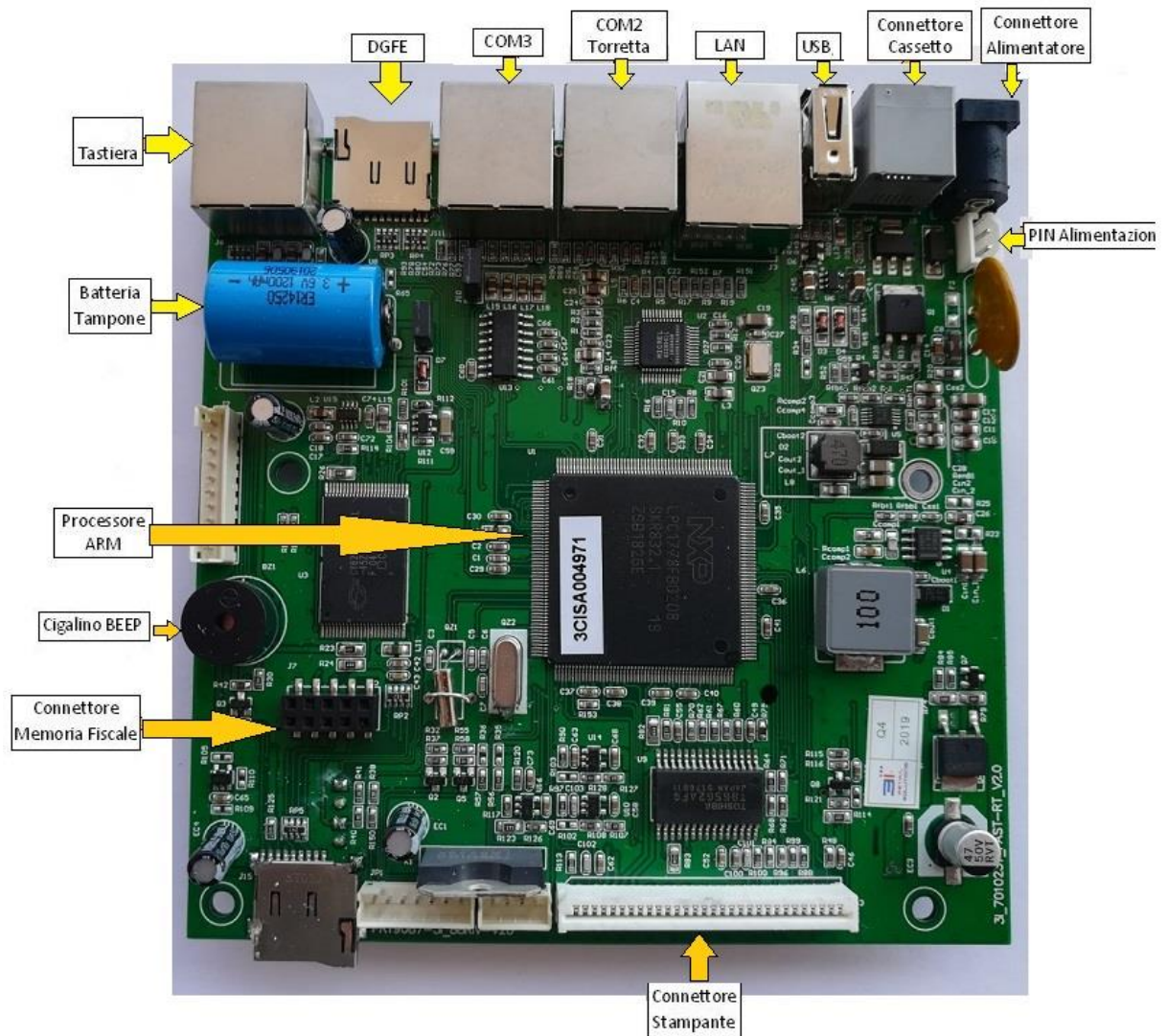
Sono presenti due display da 2 linee per 16 o 20 caratteri alfanumerici posizionati nella tastiera. Inoltre è possibile collegare una qualsiasi torretta orientabile con protocollo ESC/POS ([Comunicazioni i/O](#) - TORRETTA).

4.8.Tastiera

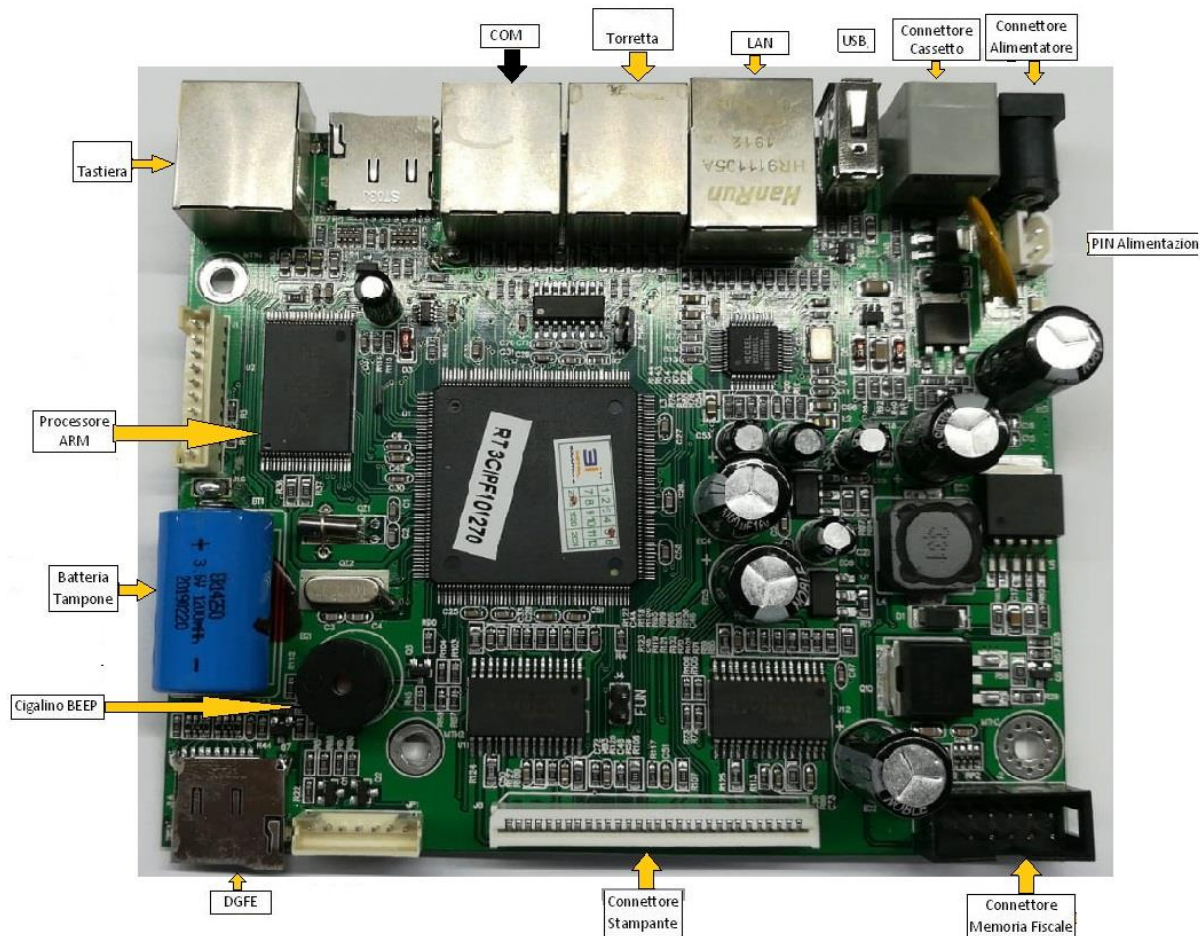
Il modello FTP prevede una tastiera da 30, 60 tasti programmabili con interfaccia RJ/45. Per maggiori informazioni consultare il paragrafo 16.19.Programmazione TASTIERA.

5. LAYOUT SCHEDA LOGICA

Di seguito vengono illustrati i componenti principali presenti sulla scheda logica:
SCHEDA FAST RT



SCHEDA FP-18



5.1. Connessioni I/O

Le connessioni della macchina sono posizionate sulla parte posteriore della base

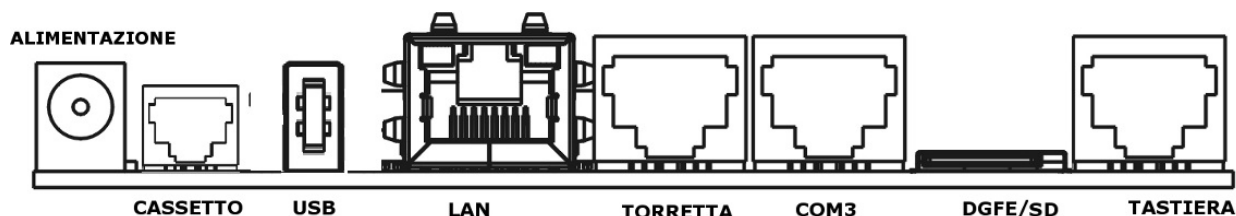


Figura 1: Connessioni I/O

- Connettore Alimentazione: alimentatore 24 V /2 A in dotazione
- Connettore Cassetto RJ11 : 12/24 V
- Connettore RJ45 Tastiera : per Tastiera remota con display, in dotazione
- Connettore Display Torretta: per display Torretta ESC/POS
- Connettore Seriale RS232 (COM3): per collegamento al PC e/o periferiche seriali

Connettore USB di tipo A: per collegamento MEMORIA ESTERNA

6. ACCENSIONE/SPEGNIMENTO

L'apparecchio si spegne/accende mediante tradizionale interruttore ON/OFF posto sulla base della macchina in basso a sinistra.

In fase di prima accensione, effettuare alcune battute in modo da controllare il corretto funzionamento del registratore in tutte le sue parti: display, tastiera, stampante, cassetto.

7. MESSAGGI A DISPLAY E MESSAGGI DI ERRORE

Durante il normale funzionamento del registratore è possibile che a display vengano visualizzati dei messaggi informati o messaggi di errore.

Di seguito verranno elencati tutti i messaggi che possono essere visualizzati con le relative descrizioni/motivazioni e le possibili soluzioni.

<i>MF GUASTA</i>	<i>Memoria Fiscale guasta</i>	<i>Non è possibile effettuare azzeramenti. Il registratore rientra in azienda per la sostituzione della MF</i>
<i>MF ESAURITA</i>	<i>Memoria Fiscale esaurita</i>	<i>Non è possibile effettuare azzeramenti, ma solo letture. Il registratore rientra in azienda per la sostituzione della MF</i>
<i>MF NON VALIDA</i>	Memoria Fiscale non Riconosciuta	Verificare Firmware
<i>ERRORE RAM</i>	Disallineamento Dati RAM	Fare HI o CHIAMARE ASSISTENZA
<i>OVER HARD-INIT</i>	Superato 200 HI	<i>Il registratore rientra in azienda per la sostituzione della MF</i>
<i>ORARIO ERRATO</i>	<i>Data o ora non corretta</i>	Fare HARD INIT e impostare nuovamente DATA e ORA
<i>MAX CAMBIO INT.</i>	<i>Sono stati effettuati più di 20 cambi di intestazione</i>	Sostituire Memoria Fiscale
<i>DGFE ASSENTE</i>	DGFE non presente nello slot	Inserire DGFE
<i>DGFE BLANK</i>	DGFE Vergine, non inizializzato	Premere C e formattare il DGFE
<i>DGFE OLD</i>	<i>DGFE già utilizzato nella macchina e sostituito. Può essere solo letto</i>	Sostituire DGFE
<i>DGFE NON VALIDO</i>	<i>DGFE Adoperato in altre applicazioni</i>	Sostituire DGFE
<i>DGFE ERR. MATR.</i>	DGFE già inizializzato in un'altra macchina con matricola differente	Utilizzare un DGFE Vergine

DGFE OVERFLOW	Sono stati inizializzati più di 10 DGFE	Bisogna sostituire la Memoria Fiscale
DGFE NOT INIT X	<i>DGFE non accessibile</i>	Fare Aggiornamento firmware o sostituire DGFE
ERR. BATTERIA	Batteria tampone su scheda Logica scarica	sostituirla
BATTERIA SCARICA	Batteria di alimentazione (per ambulante) scarica	Ricaricarla o sostituirla
BATT. IN ESAUR.	Batteria di alimentazione (per ambulante) quasi scarica	Ricaricarla
ERR.PRINT XXXXXX	Errore stampante scollegata	Controllare Flat di collegamento o sostituire SK Interfaccia Stampante
ERR. TESTA ALTA	Sportellino aperto o sensore non funzionante	Controllare i Flat di collegamento della stampante sulla scheda di interfaccia stampante e sulla logica principale. Chiudere lo sportellino
ERR. CARTA	<i>Manca carta nella stampante</i>	<i>Inserire nuovo rotolo</i>
EFFETTUARE AZZ.	<i>Effettuare Azzeramento</i>	<i>Effettuare Azzeramento</i>
ERR. NON AMMESSO	<i>Non è possibile effettuare l'operazione</i>	<i>Battere tasto C per ripristinare</i>
ERR. SEQUENZA	<i>Sequenza tasti errata</i>	Premere C per Ripristinare
ERR. OVERFLOW	E' stato superato il massimo valore possibile: limite massimo 99.999,99	Ridurre l'importo della battuta
TOT. NEGATIVO	<i>Il totale scontrino è negativo</i>	Annullare documento con TOTAL VOID o effettuare altre battute
ERR.OBBLIGO SUBT	<i>Obbligo battuta Subtotale</i>	<i>Battere Subtotale prima della chiusura dello scontrino o eliminare questa opzione dalla programmazione</i>
ERR.OBBLIGO OPER	<i>Obbligo inserimento operatore</i>	Premere il tasto OPERAT o tasto C
OPERATOR NESSUNO	<i>Selezionato Operatore Nessuno</i>	
ERR.VAL.MAX	<i>Battuta su reparto superiore al valore massimo impostato</i>	Abbassare importo o disabilitare con <6><FUNZIONE>
ERR.VAL.MIN	<i>Battuta su reparto inferiore al valore minimo impostato</i>	Aumentare importo su battuta
MAX VAL IMPORTO	<i>Superato Massimo valore dell'importo su scontrino</i>	Annullare scontrino o disabilitare con <8><FUNZIONE>
DIS. MAX.VENDITA	<i>Disabilitata limite massimo importo di vendita su scontrino</i>	<8><FUNZIONE>

ABIL. MAX.VEND.	<i>Abilitato limite per massima vendita su scontrino</i>	<7><FUNZIONE>
ERR.NO VARPRESSO	<i>Non è possibile variare il prezzo del PLU</i>	<i>Battere tasto C per ripristinare</i>
ERR.NO PREZ ZERO	<i>Non è possibile assegnare il prezzo 0,00 al PLU</i>	<i>Battere tasto C per ripristinare</i>
CODICE ASSENTE	<i>Articolo non presente nella MMC gestionale</i>	Caricare database
ATTESA SCANNER	<i>Attesa lettura con SCANNER</i>	<i>Attesa lettura con SCANNER</i>
INS. CODICE-EAN	<i>Inserire codice EAN da tastiera</i>	<i>Inserire codice EAN da tastiera</i>
VENDUTO PIENO	<i>Spazio per il venduto esaurito</i>	Effettuare trasferimento e cancellazione del venduto
ARCH-EAN VUOTO	<i>Archivio articoli su MMC2 vuoto</i>	Caricare Database
CODICE ERRATO	<i>Codice Fiscale o Partita IVA sbagliato</i>	Premere C per Ripristinare
COD.FISC / P.IVA	<i>Inserire Codice Fiscale o Partita IVA</i>	<i>Inserire Codice Fiscale o Partita IVA</i>
APP. GIA' SELEZ.	<i>Apparato già selezionato</i>	Selezionare altro apparato sulla porta COM
GIA' FISCALE		Premere C per Ripristinare
REG. FISCALE		Premere C per Ripristinare
REG. NON FISCALE		Premere C per Ripristinare
ATTENDERE PREGO	<i>Attendere</i>	<i>Attendere termine operazione</i>
RICERCA IN CORSO	<i>Ricerca in corso</i>	<i>Attendere termine operazione</i>
SC. NON PRESENTE	<i>Scontrino non presente</i>	Controllare numero scontrino
TRASF.IN CORSO	<i>Trasferimento in corso</i>	<i>Attendere termine operazione</i>
TASTO C PER FINE	<i>Premere tasto C per terminare l'operazione</i>	<i>Premere tasto C per terminare l'operazione</i>
DATI SALVATI	<i>Conferma dati salvati</i>	

8. ANOMALIE DI FUNZIONAMENTO

8.1.ECR fischia e display spenti

Controllare che i flat di collegamento dei due display siano inseriti correttamente sullo schedino slave, presente nella tastiera, o che non vi siano altre anomalie.

8.2. Quadratini sui display

Sostituire il display e controllare se il problema è stato risolto.
In caso contrario sostituire lo schedino slave, presente nella tastiera.

8.3. Mancanza di caratteri o segmenti che compongono le lettere a display

Controllare che le linguette metalliche dietro ai display siano posizionate correttamente ed eventualmente sistemarli con una pinza.

8.4. Cassetto non si apre

Controllare che il cassetto rispetti le specifiche tecniche riportate nel paragrafo 2.1. Caratteristiche Tecniche. Inoltre, accertarsi che il connettore cassetto ([Comunicazioni i/O](#) – Connettore Cassetto) non faccia contatto con il frame metallico sul retro della macchina ([Comunicazioni i/O](#) – Interfaccia Utente), altrimenti isolare il connettore con materiale isolante.

8.5. Anomalie stampante

Se la stampa dello scontrino non è completa o i sensori presenza carta e/o testa alta non funzionano correttamente controllare il corretto inserimento del flat stampante sulla scheda logica.

8.5.1. Taglierina bloccata

E' possibile sbloccare la taglierina sganciando il frontalino di plastica posizionato sulla parte anteriore della stampante appena sopra l'interruttore di accensione. Appena sganciato il frontalino, sarà visibile una rotellina che permetterà di sbloccare la taglierina.

8.6. Anomalie Tastiera

Se il tasto premuto produce un comportamento anomalo del registratore, eseguendo una funzione o restituendo un messaggio al display diverso da quello atteso, controllare che al tasto premuto sia associato il codice esatto della funzione desiderata (16.19. Programmazione TASTIERA).

9. MANUTENZIONE E ASSISTENZA

Di seguito saranno illustrate alcune delle più comuni operazioni di manutenzione sul registratore telematico. Prima di effettuare una delle seguenti operazioni assicurarsi che l'apparecchio non sia alimentato.

9.1. Apertura del registratore telematico

Rimuovere il sigillo fiscale (Piombo Fiscale) e la vite (Vite M4) che blocca la base della stampante fiscale. In seguito rimuovere le viti sulla base della stampante in corrispondenza dei piedini di appoggio. Rimuovere il frontalino con il logo 3i presente sopra l'interruttore. A questo punto svitare le due viti ben visibili sui lati e rimuovere la plastica fissata aiutandosi con l'apertura dello sportellino.

9.2. Sostituzione display

Il display operatore è fissato al cover della tastiera tramite quattro viti. Svitando e scollegando i connettori sulla scheda è possibile sostituirlo.

Inoltre è presente un display cliente posizionato nella torretta, che è possibile aprire svitando le due viti presenti sul retro della torretta ([Comunicazioni i/O](#) - Torretta).

9.3. Sostituzione scheda logica principale

Per la sostituzione della scheda logica principale bisogna aprire la macchina e scollegare tutti i cavi presenti sulla stessa. Svitare le quattro viti che la fissano alla base.

Dopo aver sostituito la scheda effettuare HARD INIT ([Reset Hardware \(hard init\)](#)).

9.4. Sostituzione Batteria Tampone

La batteria tampone è posizionata sulla scheda logica vicino alle seriali ([LAYOUT SCHEDE LOGICA](#) – Batteria Tampone). Per il corretto funzionamento della stessa è necessario che ai suoi capi sia presente una tensione di almeno 2.7V.

Nel caso in cui la tensione ai suoi capi sia < 2.7V sul display della macchina verrà visualizzato “**ERRORE BATT**” e sarà necessario sostituirla.

9.4.1. Batteria

Dissaldare il polo positivo e il polo negativo e sostituirla facendo attenzione a non invertire i poli.

Dopo aver sostituito la batteria effettuare HARD INIT (0).

9.5. Sostituzione o inizializzazione DGFE

Il DGFE è il dispositivo destinato a contenere la copia in formato elettronico dei dati stampati su scontrino. In ogni Rapporto di Chiusura Fiscale Giornaliera viene stampato il numero di azzeramenti memorizzati sul dgfe. Al raggiungimento delle ultime 30 azzeramenti righe ancora disponibili verrà stampata la scritta “MDR (MEMORIA DI RIEPILOGO) IN ESAURIMENTO” sullo scontrino emesso in seguito ad un Azzeramento Fiscale. Esaurito lo spazio disponibile su DGFE la macchina non sarà più operativa e sarà possibile solo effettuare le letture premendo il tasto **C** e scegliendo con il tasto SUBTOTALE l'opzione SI.

In caso di assenza del DGFE la macchina, se già fiscalizzata, visualizza a display “DGFE ASSENTE”.

L'alloggio del DGFE è posizionato per la FAST RT sulla parte posteriore della base vicino al connettore tastiera ([Comunicazioni i/O](#) – Interfaccia Utente, Figura 1: Connessioni I/O) invece sulla FP18 all'interno della macchina.

La micro-SD del DGFE va inserita a macchina spenta in modo che i contatti siano rivolti verso il basso.

All'accensione comparirà a display “DGFE BLANK”, premere il tasto **C** e scegliere **SI** alla voce “FORMAT DGFE”, di seguito chiederà codice fiscale e partita iva del tecnico.

A questo punto sarà emesso uno scontrino non fiscale con etichetta “** INIT DGFE **”, dove viene indicato il numero di DGFE inizializzati dalla macchina e il numero di linee residue che è possibile memorizzare sullo stesso.

Nel caso in cui il MF è fiscale, è possibile conoscere il numero di DGFE inizializzati nel registratore con la rispettiva data di inizializzazione entrando nel menù letture (2 + MENU') e scorrendo fino alla voce Memoria fiscale, confermando con TOTALE e scorrendo fino alla voce DGFE. Sarà emesso uno scontrino non fiscale con i dati dei DGFE inizializzati.

9.5.1. Test DGFE

Se il registratore non è stato ancora fiscalizzato è possibile effettuare un test del DGFE tramite la sequenza **79 TOTALE**:

- a. nel caso in cui sia presente viene emesso uno scontrino con la dicitura DGFE VERGINE, e poi il registratore si posiziona in Vendita
- b. nel caso in cui sia assente viene presentato a display il messaggio “DGFE ASSENTE”
- c. nel caso in cui il DGFE sia inserito ma non inizializzabile o è già scritto si visualizza il messaggio “DGFE NON VALIDO”
- d. nel caso in cui il registratore è fiscale il test 79 TOTALE presenta a display il messaggio “REG FISCALE” e non viene eseguito il testing, fatto in run-time sul mondo fiscale.

9.5.2. Errori relativi al DGFE

Di seguito verranno illustrati alcuni possibili messaggi di errore relativi al DGFE:

- a. **DGFE OLD**
Tale messaggio compare quando è stato inizializzato un nuovo DGFE ed in seguito viene inserito nuovamente. Il vecchio DGFE non può essere più utilizzato, ma è possibile solo effettuare le letture. Infatti premendo il tasto **C** comparirà a display il messaggio “LETTURA DGFE”, se con SUBTOTALE si sceglie l'opzione “SI” si entra nel menù “LETTURE DGFE”, presentato nel paragrafo 18 .
- b. **DGFE OVERFLOW**
Tale messaggio compare quando si tenta di inizializzare più di dieci DGFE

- c. DGFE NON USABILE: il supporto è stato manomesso o rovinato sostituire con un altro DGFE RT([Sostituzione o inizializzazione DGFE](#))
- d. DGFE ESTRATTO EFF. HARD INIT: In caso di estrazione dgfe a macchina accesa bisogna effettuare [HARD INIT](#)

10. AGGIORNAMENTO FIRMWARE DELLA MACCHINA

10.1. Aggiornamento firmware con Flash Magic

L'aggiornamento del firmware della macchina avviene tramite la porta seriale COM1, utilizzando il software FLASH MAGIC scaricabile nell'area riservata cliente del sito www.3iecr.it.

Dal sito [http://www.3iecr.it/](http://www.3iecr.it) è inoltre possibile scaricare gli ultimi aggiornamenti firmware disponibili per tutti i modelli di misuratori. Il file è compresso in formato ZIP e deve essere scompattato. Il file estratto avrà estensione HEX e servirà per la programmazione, come indicato di seguito.

Il nome del file da scaricare per il processore MASTER è del tipo:

FASTRTI_v1.5_del_191219

1: Tipo Registratore telematico FASTRT o FP18

2: Versione del Firmware

3: Data di rilascio

1

2

3

Procedura di aggiornamento firmware:

1. Aprire il registratore e ponticellare con un jumper il connettore J5 (per FAST RT ed è posizionato sotto la scheda accessibile dallo sportellino sotto la base della stampante) e connettore FUN per FP18
2. Collegare il registratore al PC tramite la porta SERIALE COM1.
3. Una volta collegato tutto, accendere la macchina ed eseguire sul PC l'applicazione FLASH MAGIC. Nella figura sottostante viene riportata la maschera principale dell'applicazione.

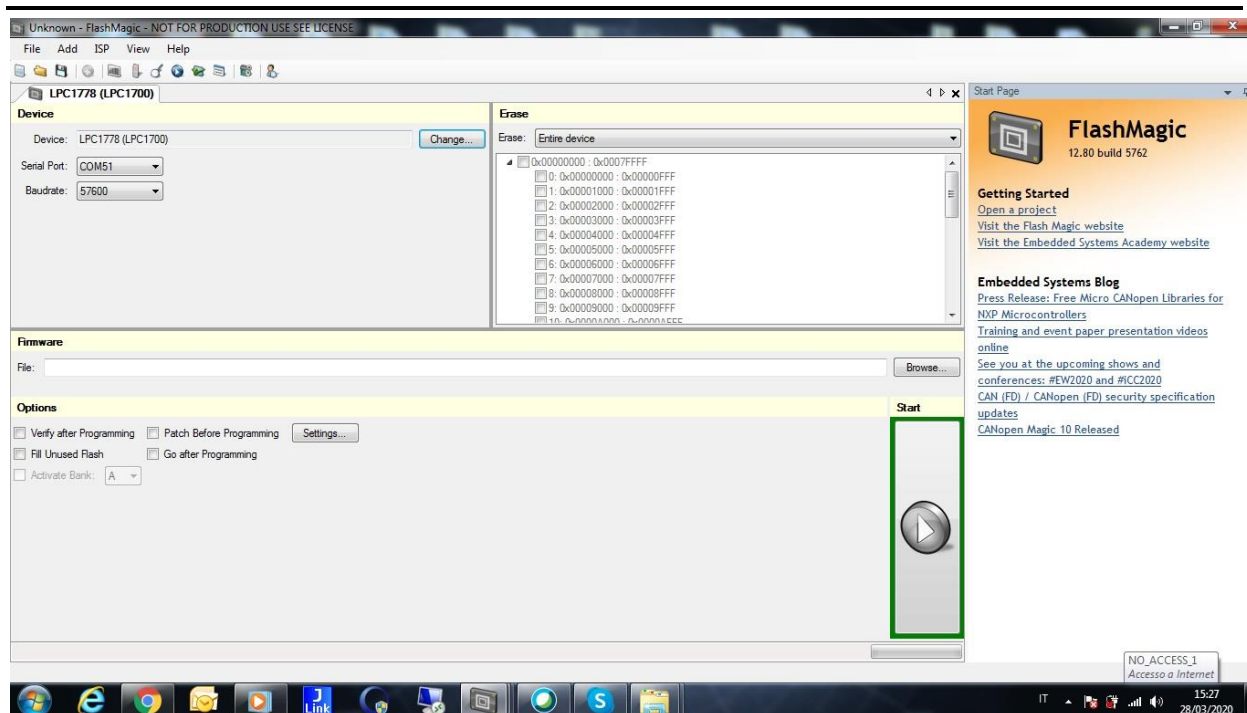
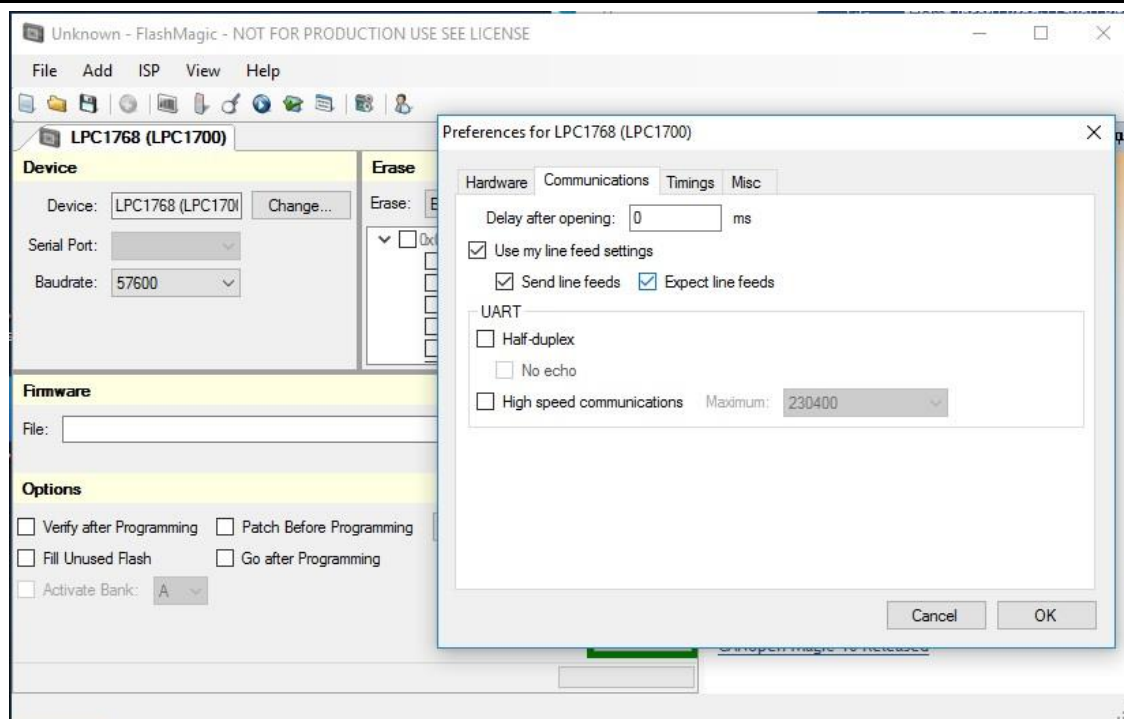


Figura 2: Finestra principale FLASH MAGIC

4. Alla voce **Select Device**: selezionare il processore LPC1778
5. Impostare la COM Port del PC a cui è collegato il registratore.
6. Impostare il Baud Rate a 57600
7. In “HEX File” della zona indicare il file con estensione HEX. Cliccare sul bottone “START” per la programmazione. L’operazione richiede alcuni minuti.

Alla fine di queste operazioni, rimuovere ponticello, all’accensione la macchina effettuerà automaticamente un HARD INIT, chiedendo di inserire la data e ora (in caso di registratore non fiscale) rilasciando uno scontrino **MAC**.

NB In caso si utilizzi un adattatore USB\SERIALE impostare su View\Communications\Use my line feed setting



10.2. Aggiornamento firmware ONLINE

L'aggiornamento del firmware ONLINE è completamente automatico.

Assicurarsi che il registratore sia connesso ad internet (<5521>+<Funzione>).

Dallo stato vendita digitare <5532>+<Funzione> la macchina chiederà la password alla conferma automaticamente scaricherà gli aggiornamenti ed effettuerà automaticamente un HARD INIT, chiedendo di inserire la data e ora (in caso di registratore non fiscale) rilasciando uno scontrino **MAC**.

11. RESET HARDWARE (HARD INIT)

Questa funzione viene normalmente indicata come HARD INIT ed esegue letteralmente l'inizializzazione dell'Hardware dell'apparecchio, resettando le condizioni di errore e riportando il registratore alla configurazione iniziale. Particolarità di questo tipo di Reset è che la sua esecuzione incrementa il contatore dei ripristini (D.P.R. 20 Marzo 1992) e azzerà i contatori del venduto.

E' possibile effettuare questa operazione spegnendo la macchina e chiudendo con un jumper i due contatti siglati J6 ([LAYOUT SCHEDA LOGICA](#) FAST RT)o MAC ([LAYOUT SCHEDA LOGICA](#) FP18). Alimentare l'apparecchio in caso di macchina non fiscale chiederà Data e ORA e attendere che il registratore telematico emetterà uno scontrino gestionale con etichetta “** MAC **” (**MEMORY ALL CLEAR**), dove viene indicata sia la versione del firmware il numero di ripristini effettuati. A questo punto è possibile togliere il jumper.

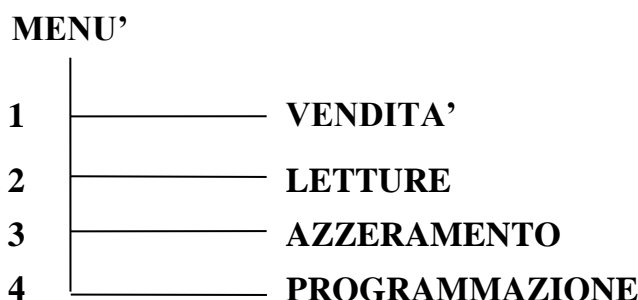
Nota 1: Effettuando HARD INIT non vengono persi i dati di programmazione dei reparti, plu, intestazione, ecc...

Nota 2: HARD INIT può essere effettuato per un massimo di 200 volte. Al superamento di tale limite dovrà essere sostituita la MEMORIAFISCALE.

12. MENU' DEL REGISTRATORE

Il registratore consente quattro modalità operative accessibili con le sequenze:

- <1><MENU'> → VENDITA
- <2><MENU'> → LETTURE
- <3><MENU'> → AZZERAMENTI
- <4><MENU'> → PROGRAMMAZIONE



I tasti funzionali per la navigazione all'interno dei menù sono i seguenti:

SUBTOTALE: Per scorrere in avanti le voci del menù corrente

CARTA CREDITO: Per scorrere a ritroso le voci del menù corrente

CREDITO ESCI: Per terminare l'operazione e tornare al menù precedente

TOTALE: Per confermare la scelta visualizzata su display.

Per andare in VENDITA, se questo è uno stato possibile, bisogna premere più volte il tasto CREDITO, essendo lo stato di vendita logicamente in cima al menù.

Partendo dalla posizione VENDITA è possibile navigare nei Menù digitando una sequenza di tipo <NUMERI><MENU'> per passare in una delle quattro modalità (VENDITA, LETTURE, AZZERAMENTI, PROGRAMMAZIONE), e a seguire per posizionarsi all'interno dei sottomenù, digitare una sequenza di tipo <NUMERI><TOTALE>.

Esempio 1: <4><Menù><2><TOTALE>

Entrando nel MENU' PRG (<4><Menù>) e battendo 2 si va direttamente alla voce PLU, confermando con TOTALE si accede alla programmazione dei PLU.

Esempio 2: <2><Menù><4><TOTALE>

Entrando nel MENU' LETTURE (<2><Menù>) e battendo 4 si va direttamente alla voce LETTURE IVA.

13. LETTURE

Il menù letture è accessibile con la sequenza tasti 2 + MENU', quando il registratore è nello stato di VENDITA, e confermando con il tasto TOTALE.

A questo punto scorrendo con il tasto SUBTOTALE è possibile effettuare:

1. LETTURE GIORNALIERE
2. LETTURE REPARTI GIORNALIERO
3. LETTURE REPARTI STORICO
4. LETTURE IVA
5. LETTURA OPERATORI GIORNALIERO
6. LETTURE OPERATORI STORICO
7. LETTURE CASSA
8. LETTURE PLU GIORNALIERO
9. LETTURE PLU STORICO
10. LETTURE CONTATORI FATTURE STORICO
11. LETTURE IVA FATTURE STORICO
12. LETTURA MEMORIA FISCALE

Confermando con il tasto TOTALE chiede la password (default 000000), di seguito si apre il sottomenù dove è possibile scegliere, scorrendo con il tasto SUBTOTALE, la modalità di lettura:

1. TOTALE
2. PER DATE

E' necessario inserire sia la data di inizio della lettura che quella di fine

3. PER NUMERO DI AZZERAMENTO

E' necessario introdurre sia il numero di azzeramento di inizio lettura che quello di fine.

4. DGFE

Questa lettura permette la stampa di uno scontrino gestionale dove sono riportati il numero di DGFE inizializzati in tale macchina con la rispettiva data di inizializzazione. Si ricorda che è possibile inizializzare nella stessa macchina un massimo di dieci DGFE. Oltre questo limite, quando si tenterà di inizializzare un nuovo DGFE, sarà presentato a display il messaggio:

DGFE OVERFLOW

A questo punto dovrà essere sostituita la Memoria Fiscale.

5. EXPORT

Esporta gli azzeramenti in formato xlm.

13. LETTURE DGFE

Confermando con il tasto TOTALE, chiede la password (default 000000), di seguito si apre il sottomenù dove è possibile scegliere, scorrendo con il tasto SUBTOTALE, la modalità di lettura:

1. GLOBALE

Confermando con il tasto TOTALE è possibile scegliere scorrendo con il tasto SUBTOTALE se inviare la lettura in stampa con la scelta “CARTA” o se inviarla su seriale, se il registratore è collegato ad un PC, scegliendo la voce “COM1” oppure scegliere “FILE” per esportare su memoria esterna la lettura in formato TXT.

2. PER DATE

E' necessario inserire sia la data di inizio della lettura che quella di fine

3. PER NUMERO DI DOCUMENTO E DATA

E' necessario inserire la data in cui è presente il numero di documento commerciale da dove si vuole iniziare la lettura, il numero di scontrino di inizio lettura e il numero di scontrino di fine lettura.

4. PER NUMERO DI DOCUMENTO E AZZERAMENTO

E' necessario inserire il numero iniziale e finale di azzeramento in cui sono presenti i numeri di documento commerciale da dove si vuole iniziare la lettura, il numero di scontrino di inizio lettura e il numero di scontrino di fine lettura.

5. PER NUMERO AZZERAMENTO

E' necessario inserire il numero iniziale e finale di azzeramento in cui sono presenti i numeri di documento commerciale da dove si vuole iniziare la lettura.

6. AZZERAMENTO

E' necessario inserire il numero iniziale e finale di azzeramento, stampa tutti gli azzeramenti dell'intervallo

7. EXPERT

Esporta la lettura in formato xlm.

NB: Nelle lettura della memoria fiscale viene indicato anche lo stato e la data di invio dell'azzeramento e il numero di operazione

14. AZZERAMENTO

Il menù Azzeramento è accessibile con la sequenza tasti **3 + MENU'**, quando il registratore è nello stato di VENDITA, e confermando con il tasto TOTALE.

A questo punto scorrendo con il tasto SUBTOTALE è possibile effettuare:

1. AZZERAMENTO FISCALE
2. AZZERAMENTO GIORNALIERO + REPARTI
3. AZZERAMENTO GIORNALIERO + IVA
4. AZZERAMENTO GIORNALIERO + REPARTI + IVA
5. AZZERAMENTO IVA
6. AZZERAMENTO CASSA
7. AZZERAMENTO REPARTI GIORNALIERO
8. AZZERAMENTO REPARTI STORICO
9. AZZERAMENTO PLU GIORNALIERO
10. AZZERAMENTO PLU STORICO
11. AZZERAMENTO OPERATORI GIORNALIERO
12. AZZERAMENTO OPERATORI STORICO
13. AZZERAMENTO CONTATORI FATTURE STORICO
14. AZZERAMENTO IVA FATTURE STORICO
15. REINVIO EMAIL
16. GESTIONE AZZERAMENTI NON INVIATI
 1. INVIO AZZERAMENTI
Invia azzeramenti pendenti
 2. EXP.AZZERAMENTI
Esporta su memoria esterna gli azzeramenti pendenti in formato XLM
 3. EXP.FILE XLM
Esporta azzeramento in formato xlm

Dopo 24 ore di inattività del registratore (dopo ultimo azzeramento) la macchina emetterà un azzeramento per inattività, che serve a dichiarare all'Agenzia delle Entrate la riapertura dell'attività.

In ogni Rapporto di Chiusura Fiscale Giornaliera viene stampato il numero di azzeramenti effettuati. Al raggiungimento degli ultimi 50 azzeramenti ancora disponibili, sullo scontrino stampato in seguito ad un azzeramento fiscale, verrà stampata la scritta "MF IN ESAURIMENTO". Esaurito lo spazio disponibile la macchina non sarà più operativa e sarà possibile solo effettuare le letture premendo il tasto **C** e scegliendo con il tasto SUBTOTALE l'opzione SI.

Nel menù PROGRAMMAZIONE alla voce VARIE è possibile impostare anche l'Azzeramento Automatico (16.16 Programmazione AZZERAMENTO AUTOMATICO).

14.1. Dettaglio azzeramento fiscale.

Come si evince dalla figura di cui sotto l'azzeramento fiscale è identificato come DOCUMENTO GESTIONALE.

Vengono indicate le seguenti voci:

- a. Numero di azzeramento che deve essere sempre progressivo.
- b. Corrispettivo giornaliero totale dei documenti commerciali.
- c. Gran Totale Progressivo totale dei documenti commerciali dalla fiscalizzazione del registratore telematico
- d. Aliquote iva valorizzare.

Per ogni aliquota iva viene dettagliato ne seguente modo:

- IVA 2 – 10% (indica il numero e la percentuale IVA)
- IMPONIBILE somma del totale degli imponibili relativi all'aliquota iva in questione
- IMPOSTA somma del totale delle imposte relativi all'aliquota iva in questione dei documenti commerciali da cui viene decurtato il totale delle imposte dei documenti di annullo e reso.
- TOTALE somma dei documenti commerciali
- IMPONIBILE RESI somma dell'imponibile dei documenti di reso relativi all'aliquota iva in questione
- IMPONIBILE ANNULLI somma dell'imponibile dei documenti di annullo relativi all'aliquota iva in questione

e. Totale valori

- IMPONIBILE somma degli imponibili relativi ai documenti commerciali.
- IMPOSTA somma del totale imposte relativi ai documenti commerciali da cui viene decurtato il totale delle imposte dei documenti di annullo e reso.
- IMPONIBILE RESI somma dell'imponibile dei documenti di reso
- IMPONIBILE ANNULLI somma dell'imponibile dei documenti di annullo.

f. Dati DGFE

- SIGLA DGFE
- AZZERAMENTI MEMORIZZATI NEL DGFE

g. Documento gestionale (NUMERO AZZAMENTO) - (NUMERO DOC GESTIONALE)

h. DATA E ORA

i. NUMERO DI RIPRISTINI

j. MATRICOLA MACCHINA

RAGIONE SOCIALE INDIRIZZO

PARTITA IVA	
DOCUMENTO GESTIONALE	
AZZERAMENTO N.	16
	EURO
CORR.GIORN.	35,00
GT Progr.	375,56
IVA 2 – 10%	
IMPONIBILE	9,09
IMPOSTA	0,91
TOTALE	10,00
IMPONIBILE RESI	0,00
IMPONIBILE ANNULLI	0,00
IVA 3 – 22%	
IMPONIBILE	20,49
IMPOSTA	0,00
TOTALE	25,00
IMPONIBILE RESI	16,39
IMPONIBILE ANNULLI	4,10
IMPONIBILE	29,58
IMPOSTA	0,91
IMPONIBILE RESI	16,39
IMPONIBILE ANNULLI	4,10
.....	
SIG.F. FAE3 DGFE N.	1
AZZ. MEM. DEN DGFE	16
.....	
DOC. GESTN. 0016-003	
DATA 10-04-2020 10:39	
N.RIPRIS.	2
RIPRISTINO	
FUNZIONAMENTO ORE 12:00	
RT 3CISA000001	

N.B. I SERVER DELL'AGENZIA DELLE ENTRATE SONO INATTIVI DALLE 03.00 ALLE 05.00 IN QUESTO RANGE DI TEMPO NON È POSSIBILE INVIARE AZZERAMENTO, LA MACCHINA INVIERA' L'AZZERAMENTO ALLA PROSSIMA TRASMISSIONE.

15. FUNZIONI NUMERICHE RAPIDE

Sono possibili le seguenti funzioni numeriche rapide per azzeramenti, letture e funzionalità. Si parte dalla posizione VENDITA (per l'emissione dello scontrino) e bisogna digitare una sequenza tasti del tipo <NUMERI><TOTALE> o <NUMERI><FUNZIONE>.

Tabella 1: Sequenze Rapide con tasto TOTALE

SEQUENZA	FUNZIONE ESEGUITA
AZZERAMENTI	
21 + Totale	AZZERAMENTO GIORNALE
121 + Totale	AZZERAMENTO GIO + REP
221 + Totale	AZZERAMENTO GIO + IVA
211 + Totale	AZZERAMENTO CASSA
212 + Totale	AZZERAMENTO FISCALE + CASSA
321 + Totale	AZZERAMENTO GIO+REP+IVA
322 + Totale	AZZERAMENTO GIO+REP+CASSA
411 + Totale	AZZERAMENTO CONT. FATT
421 + Totale	AZZERAMENTO PLU GIORNALIERO
521 + Totale	AZZERAMENTO PLU STORICO
621 + Totale	AZZERAMENTO IVA
622 + Totale	AZZERAMENTO IVA FATTURE STORICO
1021 + Totale	AZZERAMENTO REPARTI GIORNALIERO
1521 + Totale	AZZERAMENTO REPARTI STORICO
8021 + Totale	AZZERAMENTO OPERAT. GIORNALIERO
8521 + Totale	AZZERAMENTO OPERATORE STORICO
LETTURE	
1 + Totale	LETTURA REPARTI GIORNALIERO
2 + Totale	LETTURA CASSA
3 + Totale	LETTURA IVA
6 + Totale	LETTURA PLU GIORNALIERO
7 + Totale	LETTURA PLU STORICO
8 + Totale	LETTURA OPERATORE GIORNALIERO
10 + Totale	LETTURA GIORNALE
15 + Totale	LETTURA REPARTI STORICO
31 + Totale	LETTURA IVA FATTURE STORICO
41 + Totale	LETTURA CONTATORI FATTURE
85 + Totale	LETTURA OPERATORE STORICO

FUNZIONALITA'	
999 + Totale	Apertura/Chiusura Cassa

Tabella 2: Sequenze Rapide con tasto FUNZIONE

SEQUENZA	FUNZIONE ESEGUITA
FUNZIONALITA'	
1 + Funzione	Visualizza il NETTO VENDITE
2 + Funzione	Visualizza il Contenuto Cassetto
3 + Funzione	IMPOSTA ORA LEGALE (incrementa di 1 ora)
4 + Funzione	IMPOSTA ORA SOLARE (decrementa di 1 ora)
5 + Funzione	Abilita Limite Reparto
6 + Funzione	Disabilita Limite Reparto
7 + Funzione	Abilita Limite Massimo di Vendita al Totale
8 + Funzione	Disabilita Limite Massimo di Vendita al Totale
9 + Funzione	Visualizza il Totale dell'ultimo scontrino emesso
10 + Funzione	Visualizza il Corrispettivo Giornaliero
56 + Funzione	Abilita Scontrino Lotteria
5521 + Funzione	Test internet
5522 + Funzione	Configurazione indirizzo ip
5523 + Funzione	Stampa configurazione iva
5524 + Funzione	Stampa configurazione reparti
5531 + Funzione	Acquisizione del certificato di comunicazione aggiornato
5532 + Funzione	Aggiornamento firmware da remoto
3155 + Funzione	Invio azzeramenti Pending
701 + Funzione	Annulla documento commerciale
702 + Funzione	Reso documento commerciale
LETTURE	
21 + Funzione	Rapporto di Lettura Giornaliero
22 + Funzione	Rapporto di Lettura Dei Reparti
23 + Funzione	Rapporto di Lettura CASSA
24 + Funzione	Rapporto di Lettura Operatori

	AZZERAMENTI
31 + Funzione	Rapporto di Chiusura Giornaliera
32 + Funzione	Rapporto di Chiusura dei Reparti
33 + Funzione	Rapporto di Chiusura CASSA
34 + Funzione	Rapporto di Chiusura Operatori
35 + Funzione	Rapporti di Chiusura: Giornaliera + Reparti
36 + Funzione	Rapporti di Chiusura: Giornaliera + IVA
37 + Funzione	Rapporti di Chiusura: Giornaliera + Reparti + IVA

16. PROGRAMMAZIONE

Il menù **PROGRAMMAZIONE** è accessibile con la sequenza **4 + MENU'**, quando il registratore è nello stato di **VENDITA** e non vi è uno scontrino aperto, altrimenti sarà visualizzato a display “ERR. NON AMMESSO”.

A questo punto utilizzando i tasti di navigazione prima descritti è possibile scorrere i sottomenù.

E' bene tener presente che è possibile proteggere l'accesso a questo menù tramite l'impostazione di una password, che inizialmente non viene richiesta ed è impostata a 000000.

Per abilitare la password di accesso bisogna entrare nel menù **PROGRAMMAZIONE** e scorrere con **SUBTOTALE** fino alla voce **VARIE**, confermando con **TOTALE** si entra in un sottomenù. Scorrere il sottomenù fino alla voce “**MOD. PASSWORD**” e confermare con **TOTALE**.

A questo punto il registratore chiederà di inserire la password corrente, presentando a display **INS. PASSWORD**. Per la prima modifica della password bisogna inserire quella di default 000000 e confermare con **TOTALE**. In seguito verrà chiesto di inserire la nuova password. Inserendola e confermando con **TOTALE** verrà abilitata la richiesta della password quando si cerca di accedere al menù di programmazione.

E' bene tener presente che questa password è la stessa che viene utilizzata per proteggere l'apertura e chiusura cassa, che si imposta con la sequenza veloce <999><TOTALE>.

Di seguito verranno illustrate le varie impostazioni accessibili dal menù **PROGRAMMAZIONE** in modo da personalizzare il Registratore secondo le esigenze dell'utente.

16.1 Programmazione **REPARTI**

A ciascun tasto di reparto può essere associata una tipologia merceologica dei prodotti venduti. La Stampante Fiscale **FTP-FAST** supporta fino ad un massimo di 80 reparti programmabili.

Dal menù programmazione, selezionando la voce **REPARTI** è possibile impostare ciascun tasto reparto della macchina con una descrizione, un prezzo unitario, la cifra massima inseribile, il minimo importo su ogni reparto, l'aliquota IVA, lo sconto o maggiorazione automatica e la funzione di articolo singolo.

A display comparirà:

PRG
REPARTI

confermando con **TOTALE** la macchina chiederà il numero di reparto da programmare.

NUMERO
1

Selezionare il numero di reparto con il tastierino numerico e confermare con **TOTALE**. In caso di errata selezione premere **C** e inserire il numero di reparto corretto.

A questo punto si entrerà in un sottomenù dove è possibile impostare le varie voci associate al reparto precedentemente selezionato. Con il tasto **SUBTOTALE** si scorrono le altre voci del sottomenù. La prima di queste voci presentata su display è la descrizione:

REPARTO	DESCR.	Confermando con TOTALE è possibile modificare la descrizione, altrimenti con SUBTOTALE scorrere le altre voci del sottomenù.
----------------	---------------	--

REPARTO 1	Con il tasto C è possibile cancellare la descrizione presente di default e inserirne una secondo le esigenze (massimo 14 caratteri). Alla fine confermando con TOTALE il display ritorna nella posizione REPARTO DESCR.
------------------	--

REPARTO	PREZZO	Confermando con TOTALE è possibile impostare il prezzo sul reparto selezionato.
----------------	---------------	--

PREZZO	0,00	Impostare il valore di default sul reparto selezionato.
---------------	-------------	---

REPARTO	IVA	Confermando con TOTALE la macchina chiederà di effettuare prima un azzeramento fiscale, se non è stato effettuato prima dell'inizio della programmazione, presentando a display:
----------------	------------	---

EFFETTUARE AZZ.

Quindi uscire dal menù di programmazione premendo 3 volte il tasto **ESCI** ed effettuare l'azzeramento.

IVA	1	La macchina permette di impostare fino ad 8 aliquote IVA, che possono essere programmate nel menù dedicato descritto in seguito. In questo sottomenù bisogna solo selezionare una delle 8 possibili aliquote da associare al reparto selezionato. Di default ad ogni reparto è associata l'aliquota 1. Selezionare il numero identificativo dell' IVA con il tastierino numerico e confermare con TOTALE . In caso di errata selezione premere C e inserire il numero corretto.
------------	----------	---

REPARTO	MIN VAL.	Qui è possibile impostare il minimo prezzo accettato sul reparto selezionato.
----------------	-----------------	---

MIN VAL.**0,01**

Per esempio se si imposta come minimo valore un centesimo non sarà possibile effettuare battute con importo inferiore al valore impostato, quindi a 0,00 centesimi, su reparto selezionato.

REPARTO**MAX VAL.**

Qui è possibile impostare il massimo importo accettato sul reparto selezionato.

MAX VAL.**0,00**

Impostare il massimo valore per una singola battuta sul reparto selezionato. Esempio: se viene impostato a 10 Euro quando viene effettuata una battuta superiore a 10 Euro, verrà presentato a display un messaggio di avviso:

ERR.VAL.MAX

In questa situazione se viene premuta una forma di pagamento, la battuta superiore al massimo valore impostato non verrà inserita nello scontrino.

Per disabilitare questo limite premere la sequenza **6 + FUNZIONE**, sul display comparirà:

DIS. LIM.MAXREP

Premere **C** e immettere le battute con importo superiore al massimo valore settato per il reparto. Alla chiusura dello scontrino il limite per il reparto sarà di nuovo abilitato. Per abilitare il limite manualmente premere la sequenza **5 + FUNZIONE**.

REPARTO**BATT. SING.**

Confermando con **TOTALE** e scegliendo **SI**, questa funzione permette di associare al tasto reparto un articolo con prezzo prefissato; la pressione del tasto avvia la stampa della descrizione dell'articolo e del prezzo precedentemente impostato e la successiva chiusura in contanti dello scontrino.

REPARTO**SCONTO**

L'opzione di sconto automatico permette di associare al reparto uno sconto o una maggiorazione in percentuale. Premere **TOTALE** per confermare.

SCONTO**TIPO**

Confermando con **TOTALE** è possibile scegliere con il tasto **SUBTOTALE** se deve essere uno sconto o una maggiorazione. Dopo aver scelto la tipologia (sconto o maggiorazione) premere **TOTALE** per

confermare e poi scorrere con **SUBTOTALE** fino a visualizzare:

SCONTO	VALORE	Confermando con TOTALE è possibile impostare il valore dello sconto/maggiorazione in percentuale.
---------------	---------------	--

VALORE	0,00	Impostare il valore tramite pad numerico. Esempio: 10 per impostare uno sconto/maggiorazione del 10%.
---------------	-------------	---

REPARTO	CATEG.	Confermando con TOTALE è possibile scegliere con il tasto SUBTOTALE se deve essere uno BENE o un SERVIZIO . Dopo aver scelto la tipologia (bene o servizio) premere TOTALE per confermare.
----------------	---------------	---

16.2 Programmazione PLU-ARTICOLO

E' possibile programmare fino a 5000 articoli PLU con la possibilità di associare direttamente il codice EAN.

PRG	PLU-ARTICOLO
------------	---------------------

Confermando con **TOTALE** la macchina chiede di selezionare il numero del PLU da programmare o il codice EAN associato al PLU da modificare.

SELEZIONE	NUMERO
------------------	---------------

SELEZIONE	CODICE-EAN
------------------	-------------------

Scegliendo per numero, otteniamo:

NUMERO	1
---------------	----------

Impostando con il pad numerico e confermando con **TOTALE** si entra in un sottomenù dove è possibile settare i vari parametri associati al PLU selezionato.

PLU-ARTICOLO	DESCR.	Confermando con TOTALE è possibile impostare la descrizione del PLU selezionato.
---------------------	---------------	---

PLU 1	Con il tasto C è possibile cancellare la descrizione presente di default e inserirne una secondo le esigenze di massimo 14 caratteri. Alla fine confermando con TOTALE il display ritorna nella posizione REPARTO DESCR. , da qui scorrendo con il tasto
--------------	---

SUBTOTALE e possibile scorrere le altre voci del sottomenù.

PLU-ARTICOLO
PREZZO Confermare con **TOTALE** per impostare il prezzo dell'articolo.

PREZZO
0,00 Immettere il prezzo da associare all'articolo selezionato.

PLU-ARTICOLO
REPARTO Confermare con **TOTALE** per impostare il reparto di appartenenza dell'articolo.

REPARTO
1 Immettere il numero di reparto da associare al PLU selezionato.

PLU-ARTICOLO
VAR. PREZZO Confermando con **TOTALE** è possibile impostare questo parametro su **SI/NO**.

VAR. PREZZO
SI Di default è impostato su SI. Tale impostazione permette di variare il prezzo associato al PLU selezionato. Infatti, digitando un prezzo con il pad numerico e premendo il tasto **PREZZO** seguito da **1 + PLU**, se vogliamo modificare il valore del PLU 1, sullo scontrino alla descrizione dell'articolo comparirà il prezzo precedentemente digitato. Impostando **VAR. PREZZO** su **NO** questa operazione non potrà essere effettuata e a display comparirà il messaggio:

ERR.NO VARPRESSO

PLU-ARTICOLO
PREZZO ZERO Confermando con **TOTALE** è possibile impostare questo parametro su **SI/NO**.

PREZZO ZERO
SI Di default è impostato su SI, ciò permette di poter impostare, tramite la procedura precedente anche un prezzo pari a zero per l'articolo selezionato. Se è impostato su NO comparirà a display:

ERR.NO PREZ ZERO

PLU-ARTICOLO
CODICE EAN Confermando con **TOTALE** è possibile impostare tramite pad numerico il Codice EAN da associare all'articolo PLU.

16.3 Programmazione IVA

Per impostare nuove aliquote iva è necessario effettuare prima un azzeramento fiscale, se non è stato precedentemente effettuato, a display comparirà:

EFFETTUARE AZZ.

La macchina permette di impostare fino a 8 aliquote iva.

PRG
IVA Confermando con **TOTALE**, la macchina chiede l'aliquota da programmare, identificata da un numero che va da 1 ad 8.

NUMERO

1

Confermando con **TOTALE**, entriamo in un sottomenù dove scorrendo con il tasto **SUBTOTALE** possiamo modificare la descrizione e l'aliquota.

IVA
DESCR. Confermare con **TOTALE** per modificare la descrizione.

IVA 1

Con il tasto **C** è possibile cancellare la descrizione presente di default e inserirne una secondo le esigenze (massimo 10 caratteri). Alla fine confermando con **TOTALE** il display ritorna nella posizione **IVA DESCR.** Spostarsi con **SUBTOTALE** fino a visualizzare a display:

IVA
ALIQUOTA Confermare con **TOTALE** per impostare il valore dell'aliquota.

ALIQUOTA

0,00

Impostare il valore tramite pad numerico. Esempio: 22 per impostare un'aliquota del 22%.

IVA
CATEGORIA Confermare con **TOTALE** per impostare la categoria di esenzione IVA.

CATEGORIA

--

Con **SUBTOTALE** impostare categoria di esenzione secondo la tabella ESENZIONE IVA di cui sotto, confermare con il tasto **TOTALE**

TABELLA ESENZIONI IVA

CATEGORIA	CODICE	DESCRIZIONE	DICITURA STAMPANTE
EE	N1	escluse ex art.15	Esclusa

NS	N2	non soggette	Non soggetta
NI	N3	Non imponibili	Non imponibile
ES	N4	Esenti	Esente
RM	N5	regime del margine	regime del margine
AL	N6	Altro non iva	0,00 / AL-altro non iva
VI	N7	Ventilazione	Ventilazione

- GIORNALI CATEGORIA NS-N2 (NON SOGGETTI)
 - TABACCHI CATEGORIA NS-N2 (NON SOGGETTI)
 - FORFETTARI CATEGORIA NS-N2 (NON SOGGETTI)
 - GRATTA E VINCI CATEGORIA ES N4 ESENTI
 - VENTILAZIONE VI-N7 (VENTILAZIONE)
- Questo permette di associare la ventilazione ad uno più reparti

IVA **CODICE ATECO** Confermare con **TOTALE** per impostare il codice ATECO

CATEGORIA **000000** Imputare il codice ATECO formato da 6 caratteri numerici, confermare con il tasto **TOTALE**

16.4 Programmazione **INTESTAZIONE** Scontrino

I registratori telematici **3i Retail Solutions srl** permettono la programmazione fino ad 8 righe di intestazione che saranno stampate ad inizio scontrino. Le righe sono autocentranti e possono essere al massimo di 36 caratteri.

Quando l'apparecchio è già fiscalizzato, bisogna tener presente che è possibile effettuare fino ad un massimo di 20 cambi di intestazione. Al superamento di tale limite la macchina visualizzerà a display:

MAX CAMBIO INTEST.

e non sarà più possibile effettuare cambi di intestazione, almeno che non sia sostituita la Memoria Fiscale.

Per modificare l'intestazione dello scontrino eseguire un rapporto di chiusura fiscale.

1. Scorrere il menù di programmazione, con il tasto **SUBTOTALE**, fino a visualizzare su display la voce **|PRG INTEST.|**

PRG**INTEST.**

e premere il tasto **TOTALE**

2. Sul display, alla pressione del tasto **SUBTOTALE**, vengono mostrate, alternativamente, le voci **|INTEST. STAMPA|** , **|INTEST. MODIFICA|** o **|INTEST. SALVA|**
3. Selezionare **|INTEST. STAMPA|** e premere il tasto **TOTALE** per stampare e verificare l'intestazione correntemente attiva oppure selezionare **|INTEST. MODIFICA|** e premere il tasto **TOTALE** per entrare nel successivo menù di selezione della riga
4. Nel menù di selezione della riga con il messaggio a display **|RIGA|** digitare il numero della riga da modificare (**dal N°1 al N°8**) e poi premere **TOTALE**. Nel caso in cui si vuole cambiare la riga selezionata premere **C** e impostare la riga desiderata.
5. Sul display, alla pressione del tasto **SUBTOTALE** vengono mostrate, alternativamente, le voci **|MODIFICA DESCR.|** o **|MODIFICA ALTEZZA|**.
6. Selezionare **|MODIFICA DESCR.|** e premere il tasto **TOTALE** per modificare la descrizione della riga precedentemente selezionata. La descrizione di ogni riga è autocentrante e può essere al massimo di 24 caratteri. Per l'uso del pad alfanumerico consultare il paragrafo 17. Di default la tastiera è in modalità alfanumerica, premendo il tasto **FUNZIONE** è possibile impostarla in numerica, mentre con il tasto **00** è possibile avanzare alla casella di testo successiva.
7. Selezionare **|MODIFICA ALTEZZA|** per modificare il formato di stampa della riga (**|ALT. DOPPIA SI/NO|**) e premere il tasto **TOTALE**.
8. Alla fine della procedura, per rendere effettive le modifiche e memorizzarle in memoria fiscale, solo per macchina già fiscalizzata, bisogna entrare nella voce **|INTEST. SALVA|** e dare conferma delle modifiche effettuate.

Tasti funzionali e regole di “navigazione”:

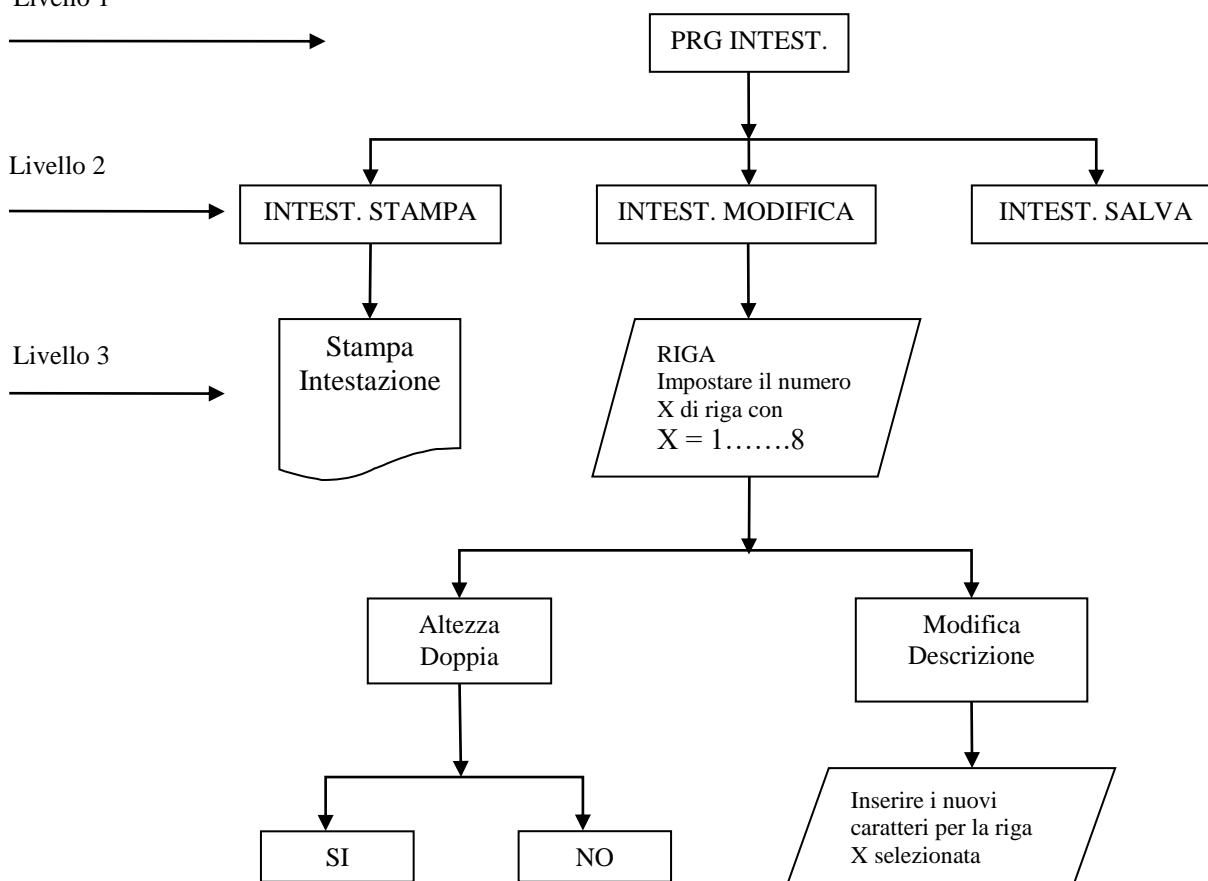
TOTALE: conferma la selezione della voce mostrata a display o conferma la programmazione impostata e passa al livello inferiore

SUBTOTALE: Per scorrere in avanti le voci del menù corrente

CARTA CREDITO: Per scorrere a ritroso le voci del menù corrente

CREDITO ESCI: Per terminare l'operazione e tornare al menù precedente

Livello 1



Alla fine della procedura, dopo la variazione di almeno una riga di intestazione, per rendere effettive le modifiche nella memoria fiscale, per le macchine già fiscalizzate, bisogna salvare le modifiche effettuate entrando nell'apposito menù.

N.B.: Non è necessario salvare l'intestazione ad ogni modifica o inserimento di una riga altrimenti viene considerato come cambio di intestazione e sarà scalato dal numero di cambi di intestazione possibili. Quindi, modificare le righe di intestazione secondo le proprie esigenze, effettuare una prova dell'intestazione stampando uno scontrino di prova selezionando la voce [INTEST. STAMPA], e solo quando si è sicuri che ogni riga sia corretta salvare l'intestazione selezionando la voce [INTEST. SALVA].

16.5 Programmazione CORTESIA

Il registratore permette di impostare fino a 2 righe di cortesia che saranno stampate a fine scontrino. Le righe sono autocentranti e possono essere al massimo di 36 caratteri

per misuratori con stampante da 80 mm, mentre 24 caratteri per quelli dotati di stampante da 58 mm.

PRG
CORTESIA

Confermato con **TOTALE**, la macchina chiede il numero di riga da modificare:

RIGA
1

Inserendo 1 o 2, in base alla riga da modificare, e confermando con **TOTALE**, si entra nel sottomenù:

CORTESIA
DESCR. Confermando con **TOTALE** permette di cambiare la descrizione della riga selezionata.

CORTESIA
ALTEZZA Confermando con **TOTALE** e impostando **ALT. DOPPIA** su SI, la riga selezionata verrà stampata con altezza doppia.

CORTESIA
ABILITAZ. Confermando con **TOTALE** e impostando **ABILITAZIONE** su SI, si abilita la stampa della riga selezionata.

16.6 Programmazione percentuali: tasti %A e %B

La macchina permette di impostare i tasti %A e %B come sconto o maggiorazione:

PRG
%A

Confermando con **TOTALE**, e scorrendo con **SUBTOTALE** la macchina chiede il tipo ed il valore:

%A
TIPO Confermando con **TOTALE** è possibile scegliere con **SUBTOTALE** se deve essere uno **SCONTO** o una **MAGGIORAZIONE** in percentuale.

%A
VALORE Confermando con **TOTALE** è possibile impostare il valore in percentuale associato al tasto.

N.B: Tramite il software **GESTIONE MF** è possibile associare anche una descrizione (max di 8 caratteri) ai tasti %A e %B in modo che non compaia la descrizione **MAGGIOR.** o **SCONTO**, ma quella che abbiamo impostato tramite software, tipo **SERVIZIO**, **COPERTO**, ecc...

16.7 Programmazione VALUTE

La macchina permette di impostare fino a 4 valute differenti, identificate con numeri da 1 a 4. Per impostarle accedere dal menù programmazione alla voce:

PRG
VALUTE

Confermare con **TOTALE** e scegliere con il pad numerico la valuta da impostare.

NUMERO
1

Conformando con **TOTALE** e scorrendo con **SUBTOTALE** è possibile modificare la descrizione e il cambio della valuta selezionata.

VALUTA
DESCR. Confermando con **TOTALE** è possibile modificare la descrizione

VAL.1 Cancellare con **C** la descrizione di default e inserirne una secondo le esigenze con il pad alfanumerico (max 10 caratteri).

VALUTA
CAMBIO Confermando con **TOTALE** è possibile impostare il tasso di cambio.

16.8 Impostazione DATA

L'apparecchio consente di modificare la Data quando il totalizzatore del corrispettivo giornaliero e' azzerato, cioè dopo un azzeramento fiscale o dopo un ripristino funzionale, altrimenti la macchina ricorderà di effettuare un azzeramento presentando a display:

EFFETTUARE AZZ.

La funzione si attiva entrando in **PROGRAMMAZIONE (4 + MENU')** e premere ripetutamente il tasto **SUBTOTALE** fino a quando il display visualizza **DATA** ; premere quindi **TOTALE..** Cambiare digitando sul pad numerico.

Inoltre, quando il registratore e in modalità **VENDITA**, con la sequenza di tasti **3 + FUNZIONE** è possibile passare all'ora legale (valido dall'ultima domenica di marzo all'ultima di ottobre), cioè di avanzare di un'ora il timer, mentre il comando **4 + FUNZIONE** permette di passare all'ora solare.

16.9 Impostazione ORA

L'apparecchio consente di modificare l'ORA quando il totalizzatore del corrispettivo giornaliero è azzerato, cioè dopo un azzeramento fiscale o dopo un ripristino funzionale, altrimenti la macchina ricorderà di effettuare un azzeramento presentando a display:

EFFETTUARE AZZ.

La funzione si attiva entrando in **PROGRAMMAZIONE (4 + MENU')** e premere ripetutamente il tasto **SUBTOTALE** fino a quando il display visualizza **ORA** ; premere quindi **TOTALE..** Cambiare digitando sul pad numerico.

16.10 Programmazione VARIE

Da questo menù è possibile settare alcuni parametri opzionali di funzionamento come il numero identificativo della cassa, l'obbligo dell'operatore, ecc.

Per accedere a tale menù confermare con **TOTALE** quando sul display si presenta:

PRG

VARIE

Con il tasto **SUBTOTALE** si scorrono le voci del sottomenù **VARIE**:

VARIE
N.CASSA Confermando con **TOTALE** è possibile inserire un numero identificativo della cassa.

N.CASSA
1 Inserire il numero identificativo della cassa (da 1 a 99). Tale numero sarà riportato anche sullo scontrino

VARIE
OBBL.OPER. Confermando con **TOTALE** permette di impostare **OBBL.OPER** su **SI**.

OBBL.OPER.
SI Impostando questo parametro su **SI**, per effettuare delle battute, dovrà necessariamente essere selezionato un operatore diverso da **NESSUNO** tramite il tasto **OPERAT**.

In caso contrario verrà visualizzato a display:

ERR.OBBLIGO OPER

L'operatore selezionato resterà attivo fino al successivo cambio operatore.

L'operatore sarà riportato anche sullo scontrino

VARIE
OBBL.OPER.SCONTR Confermando con **TOTALE** è possibile impostare questo parametro su **SI**.

OBBL.OPER.SCONTR
SI In questo modo sarà necessario selezionare un operatore tramite il tasto **OPERAT** ad ogni scontrino.

VARIE
OBBL.SUBT. Confermando con **TOTALE** è possibile impostare questo parametro su **SI/NO**.

OBBL.SUBT.
SI Impostando su **SI** questo parametro, ad ogni scontrino sarà necessario premere il tasto **SUBTOTALE** prima del tipo di chiusura.
In caso contrario comparirà a display:

ERR.OBBLIGO SUBT

VARIE
AZZ.N.GEST Confermando con **TOTALE** è possibile impostare questo parametro su **SI/NO**.

AZZ.N.GEST
SI Impostando questo parametro su **SI** il numero di operazioni progressivo che viene segnalato sullo scontrino sarà azzerato ad ogni azzeramento fiscale.

VARIE
QUANT.UNIT. Confermando con **TOTALE** è possibile impostare questo parametro su **SI/NO**.

QUANT.UNIT.
SI Impostando questo parametro su **SI**, sarà stampato sullo scontrino la quantità venduta anche nel caso di quantità unitaria.

VARIE
N.ARTICOLI Confermando con **TOTALE** è possibile impostare questo parametro su **SI/NO**.

N.ARTICOLI
SI Impostando questo parametro su **SI** sarà aggiunta una riga sullo scontrino che indica il numero di pezzi.

RAGIONE SOCIALE		
INDIRIZZO		
PARTITA IVA		
DOCUMENTO COMMERCIALE DI VENDITA O PRESTAZIONE		
DESCRIZIONE	IVA	EURO
1 X 10,00		
REPARTO 1	22%	10,00
1 X 10,00		
REPARTO 1	22%	10,00
TOTALE COMPLESSIVO		20,00
DI CUI IVA		3,61
PAGAMENTO CONTANTE		20,00

PAGAMENTO ELETTRONICO	0,00
NON RISCOSSO	0,00
RESTO	0,00
IMPORTO PAGATO	20,00
PEZZI :	1
07-04-2020 1559	
DOCUMENTOI N. 0005-0001	
RT 3CISA000001	
CONTANTE	20,00

VARIE
CENTESIMI Confermando con **TOTALE** è possibile impostare questo parametro su **SI/NO**.

CENTESIMI
SI Di default è settato su **SI**, questa impostazione permette la visualizzazione su display del primo numero battuto come centesimo. Esempio: se batto 1 sul pad numerico, quando il registratore è nello stato di vendita, ottengo:

0,01

Se invece imposto questo parametro su **NO**, ottengo le unità, cioè 1 Euro.

VARIE
DATARIO Confermando con **TOTALE** è possibile impostare questo parametro su **SI/NO**.

DATARIO
SI Impostando questo parametro su **SI**, dopo un minuto di inattività, il registratore presenterà a display la data e l'ora.

VARIE
VELOCITA' Confermando con **TOTALE** è possibile impostare la velocità di stampa.

VELOCITA'
270 Di default questo parametro è impostato su 270, ma può essere variato con il tasto **SUBTOTALE**.

VARIE
TX_FOOTER Confermando con **TOTALE** è possibile impostare la tipologia di risposta al pc del registratore le scelte sono le seguenti

TX_FOOTER
TIPO MF Alla chiusura dei uno documento il registratore telematico restituisce i seguenti valori:

2004301021F00001

2004	30	10	21	F	0000	1
------	----	----	----	---	------	---

1	2	3	4
---	---	---	---

1. Data emissione documento
2. Ora emissione documento
3. Tipo Documento F (Fiscale) – G (Gestionale)
4. Numero documento

TX_FOOTER
TIPO RT

Alla chiusura dei uno documento il registratore telematico restituisce i seguenti valori:

2004301021F00001A0004

2004	30	10	21	F	0000	1	A	0004
------	----	----	----	---	------	---	---	------

1	2	3	4	5
---	---	---	---	---

1. Data emissione documento
2. Ora emissione documento
3. Tipo Documento F (Fiscale) – G (Gestionale)
4. Numero documento
5. Numero di Azzeramento

TX_FOOTER
TIPO RT-JSON

Alla chiusura dei uno documento il registratore telematico restituisce i seguenti valori:

```
{"data":"200430","tempo":"1200","tipodoc":,"numdoc":"2","numazz":"44"}
```

2004	30	1200		2	44
------	----	------	--	---	----

1	2	3	4	5
---	---	---	---	---

1. Data emissione documento
2. Ora emissione documento
3. Tipo Documento
4. Numero documento
5. Numero di Azzeramento

2. TX_FOOTER
NESSUNO

Alla chiusura dei uno documento il registratore telematico non restituisce nessun valore.

VARIE
TAGLIERINA

Confermando con **TOTALE** è possibile abilitare o disabilitare taglierina.

VARIE
INFO GEST. Confermando con **TOTALE** è possibile impostare questo parametro su **SI/NO**.

INFO GEST.
SI Di default è impostato su **SI** e permette la stampa sullo scontrino di una riga che contiene informazioni gestionali. Impostando su **NO** la riga non verrà stampata.

VARIE
MAX VALORE VEND. Confermando con **TOTALE** è possibile impostare il valore massimo di vendita per uno scontrino.

MAX VALORE VEND.
0,0 Immettere il massimo importo di vendita per uno scontrino. Esempio: se viene impostato a 100 euro e il totale di uno scontrino supera tale valore, verrà mostrato a display:

MAX VAL IMPORTO

Per disabilitare il limite sul massimo importo dello scontrino digitare la sequenza **8** + **FUNZIONE**, a display sarà visualizzato il messaggio:

DIS. MAX.VENDITA

Premere **C** e continuare con le battute o chiudere lo scontrino con una forma di pagamento. Alla chiusura dello scontrino sarà automaticamente abilitato il limite massimo sull'importo dello scontrino. Per abilitare manualmente il limite sul massimo importo dello scontrino digitare la sequenza **7** + **FUNZIONE**.

VARIE
ABIL. CASSETTO Confermando con **TOTALE** è possibile impostare questo parametro su **SI/NO**.

ABIL. CASSETTO
SI Impostando su **NO** viene disabilitato l'apertura del cassetto.

VARIE
NUM.REP.DIRETTI Confermando con **TOTALE** è possibile impostare il numero di reparti diretti, cioè quelli che presentano il tasto sulla tastiera.

NUM.REP.DIRETTI
20 Il massimo numero di reparti per la FTP FAST è 80, di default il NUM. REP. DIRETTI è impostato su 20, quindi premendo la sequenza **SHIFT** + **REP1** = **REP21**, **SHIFT** + **REP2**= **REP22**, ..., **SHIFT** + **REP20** = **REP40**. Alla pressione del tasto **SHIFT** comparirà sul display il simbolo “^”.

- VARIE MOD.PASSWORD** Confermando con **TOTALE** è possibile impostare la password di accesso al menù di programmazione o per l'apertura/chiusura cassa. La macchina chiede l'inserimento della password corrente.
- INS. PASSWORD** Inserire la password corrente, che se non è stata ancora impostata, per default è 000000 (6 caratteri numerici). Confermando con **TOTALE**, la macchina chiede di inserire la nuova password.
- NUOVA PASSWORD** Inserire la nuova password numerica di cifre e confermare con **TOTALE**. Per disabilitare la password bisogna inserire quella di default 000000.
- VARIE ABIL. INSER PLU** Confermando con **TOTALE** è possibile abilitare dallo stato vendita l'inserimento di PLU non presenti in archivio
- VARIE SCO DIFFERITA** Confermando con **TOTALE** è possibile abilitare la stampa differita, che permette di stampare lo scontrino fiscale per intero solo a chiusura dello stesso e non stampando battuta per battuta.
- AB STAMPA DIFFERITA NO** Impostando su **SI** viene abilitata la stampa scontrino a chiusura dello stesso
- VARIE SET IP/INTERNET** Confermando con **TOTALE** è possibile accedere alla configurazione della rete ethernet
- SET IP/INTERNET ABIL. DHCP** Confermando con **TOTALE** è possibile impostare il DHCP su **SI**. In questo modo la rete LAN a cui è collegata la stampante associa automaticamente un indirizzo IP alla stessa, senza doverlo configurare manualmente. Con questa configurazione l'indirizzo IP della stampante potrebbe variare in base ai dispositivi collegati alla rete. Per fare in modo che l'IP della stampante sia sempre lo stesso, bisogna disabilitare il DHCP e impostare manualmente l'indirizzo IP
- SET IP/INTERNET MY-INDIRIZZO IP** Confermando con **TOTALE** è possibile impostare manualmente l'indirizzo IP della stampante. Per utilizzare tale impostazione il DHCP sulla stampante non deve essere abilitato.
- SET IP/INTERNET GW-INDIRIZZO IP** Confermando con **TOTALE** è possibile impostare manualmente l'indirizzo IP del GATEWAY della rete. Tale impostazione permette di raggiungere la stampante anche dall'esterno della rete locale, aprendo

opportunamente la porta 1723 come TCP, sul router che ha accesso ad INTERNET, e indirizzando tutto il traffico di questa porta sull'IP locale della stampante.

**SET IP/INTERNET
DNS-PREFERITO**

Confermando con **TOTALE** è possibile impostare manualmente il DNS principale della rete.
Tale impostazione permette la navigazione in internet.

**SET IP/INTERNET
DNS-ALTERNATIVO**

Confermando con **TOTALE** è possibile impostare manualmente il DNS secondario della rete.
Tale impostazione permette la navigazione in internet.

**SET IP/INTERNET
TEST INTERNET**

Confermando permette di verificare se la macchina riesce a navigare su internet.

Questo test avviene in 2 passaggi:

il primo analizza se la macchina riesce a navigare in internet su normali siti (in caso di esito negativo verificare gli indirizzi IP e i DNS);

il secondo analizza se sulla rete ci sono firewall che bloccano le porte per la navigazione SSL.(In caso di test negativo contattare l'amministratore della rete e far aprire le porte 23,27,80,443);

**VARIE
RESTORE DATI**

Accedendo con **TOTALE** e **CONFERMA = SI** si ripristinano i dati presenti sul dgfe.

**VARIE
MY-INDIRIZZO IP**

Accedendo con **TOTALE** è possibile importare i file bin di configurazione dalla memoria USB esterna

**VARIE
DELAY CASSETTO**

Confermando con **TOTALE** è possibile impostare il ritardo dell'impulso apertura del cassetto dopo tasto chiusura scontrino.

**VARIE
DURATA IMPULSO**

Confermando con **TOTALE** è possibile impostare la durata dell'impulso apertura del cassetto dopo tasto chiusura scontrino.

**VARIE
XON/XOFF**

Confermando con **TOTALE** e impostando il valore **TAGLIO DESCR.=Si** la descrizione inserita nei comandi xon/xoff viene tagliata evitando il rigo a capo.

**VARIE
DISABIL. TIMEOUT**

Confermando con **TOTALE** e impostando il valore **DISABIL. TIMEOUT=Si** in questa condizione dopo 2 minuti si disabilita la porta 1723.

16.11 Programmazione PERIFERICHE

Consultare il paragrafo [Collegamento PC-ECR](#).

16.12 Programmazione OPERATORI

La macchina permette di impostare fino a 10 operatori più l'operatore nessuno. Per impostarli accedere al menù di programmazione (**4 + MENU**) e scorrere fino alla voce **OPERATORI** con il tasto **SUBTOTALE**:

PRG
OPERATORI

Confermando con **TOTALE** la macchina chiede di immettere il numero dell'operatore settare:

NUMERO
1

Impostando con il pad numerico e confermando con **TOTALE** si entra in un sottomenù dove è possibile settare i vari parametri.

OPERATORE
DESCR. Confermando con **TOTALE** è possibile inserire la descrizione dell'operatore selezionato.

OPER.1 Con il tasto **C** è possibile cancellare la descrizione presente di default e inserirne una secondo le esigenze di massimo 10 caratteri. Alla fine confermando con **TOTALE** il display ritorna nella posizione **OPERATORE DESCR.**, da qui scorrendo con il tasto **SUBTOTALE** è possibile modificare le altre voci del sottomenù.

OPERATORE
ABIL PASSWORD Confermando con **TOTALE** è possibile impostare questo parametro su **SI/NO**.

ABIL PASSWORD
NO Di default è impostato su **NO**. Impostando tale parametro su **SI** con il tasto **SUBTOTALE**, ad ogni volta che sarà scelto tramite il tasto **OPERAT** l'operatore a cui è stata abilitata la password, la macchina chiederà di inserire la password:

INS. PASSWORD

OPERATORE MOD.PASSWORD Confermando con **TOTALE** è possibile inserire la password per l'operatore selezionato.

INS. PASSWORD Inserire la password numerica di 6 cifre con il pad numerico.

16.13 FISCALIZZAZIONE

Dopo aver effettuato le verifiche di funzionamento e aver programmato la macchina a proprio piacimento possiamo fiscalizzarla effettuando la seguente procedura:

- a. entrare nel modo programmazione (da VENDITA premere 4 MENU')
- b. avanzare col tasto SUBTOTALE portarsi sulla voce FISCALIZZA selezionare SI premendo TOTALE
- c. Il registratore vi chiederà di inserire CODICE FISCALE a PARTITA IVA del tecnico.
- d. Comparirà a display il msg "DGFE BLANK", se il DGFE è Vergine
- e. Si batte il tasto C
- f. Automaticamente, se il DGFE è presente, comparirà il msg "FORMAT DGFE NO", si batte SUB TOTALE, per cui il msg è "FORMAT DGFE SI " e si inizializza il DGFE
- g. A display ci sarà il msg "PRG. FISCALIZZA";
- h. Battere due volte CREDITO per andare in vendita.

16.14 Programmazione DATA REVISIONE

Per impostare la data della revisione fiscale accedere al menù programmazione (4 + MENU) e scorrere con il tasto **SUBTOTALE**:

PRG
DATA REVISIONE

Confermando con **TOTALE** sul display sarà visualizzata la data impostata di default:

DATA
31-12-2099

Inserire la data con il pad numerico. Una volta inserita la data di revisione, a 30 giorni dallo scadere della data, quando l'utente effettuerà un azzeramento sarà emesso anche uno scontrino non fiscale dove è indicato "CHIAMARE ASSISTENZA".

16.15 Programmazione GRAFICA

Questa sezione del menù di programmazione permette di verificare i loghi caricati sul registratore. Per il trasferimento della grafica bisogna usare il software GESTIONE MF (consultare il paragrafo 21.1 Gestione Grafica).

PRG
GRAFICA

Confermando con **TOTALE** entriamo nel sottomenù della grafica.

GRAFICA
STAMPA Confermando con **TOTALE** verrà stampato uno scontrino non fiscale con i vari loghi caricati nel DGFE e la lista dei file bitmap associati ai loghi, in modo da poter cambiare l'associazione dei file con i loghi.

GRAFICA
CATEG. Confermando con **TOTALE** e scorrendo con **SUBTOTALE** è possibile accedere alle varie categorie di loghi (tipo logo intestazione, merceologico, ecc...).

Esempio: Impostazione logo intestazione

Dopo aver caricato il logo tramite GESTIONE MF, accedere al Menù di programmazione grafica alla voce **GRAFICA CATEG.** e selezionare con **TOTALE**.

CATEG.
LOGO

Comparirà a display:

CATEG.
ABIL. Confermare con **TOTALE** e spostarsi con **SUBTOTALE** su **SI** per abilitare la stampa del logo selezionato sullo scontrino.

E' possibile inserire anche un periodo in cui il logo deve essere stampato.

CATEG.
INIZIO Confermare con **TOTALE** e inserire la data di inizio per la stampa del logo nel formato GG-MM.

CATEG.
FINE Confermare con **TOTALE** e inserire la data di fine stampa del logo nel formato GG-MM.

CATEG.
BITMAP Permette di cambiare l'associazione del file per il logo intestazione. Confermare con **TOTALE** e inserire l'identificativo del file da associare al logo.

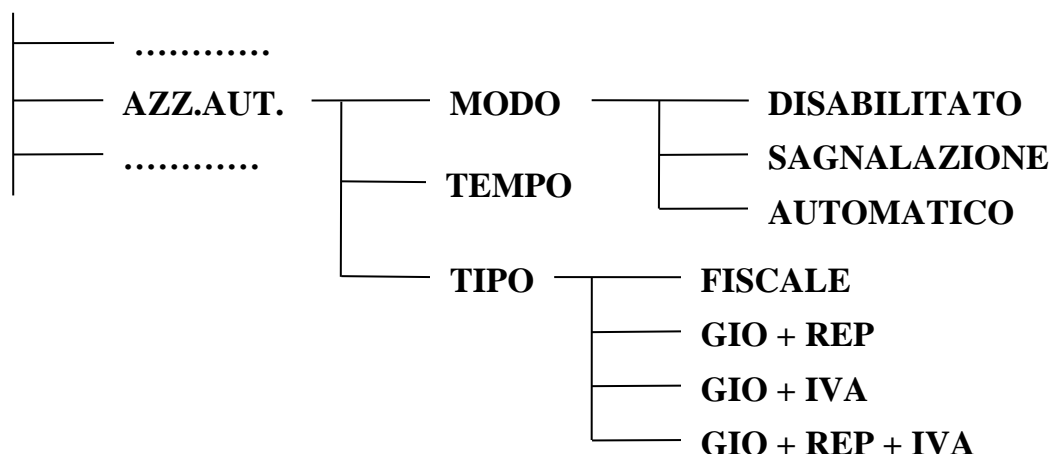
16.16 Programmazione AZZERAMENTO AUTOMATICO

E' possibile programmare il registratore in modo che effettui l'azzeramento in maniera automatica oppure che dia una segnalazione di azzeramento.

Per impostare questa funzionalità bisogna accedere al Menù PRG (tasto 4 + Menù) e scorrere con SUBTOTALE fino alla voce AZZ.AUT. e dare conferma con il tasto TOTALE.

Il menù è così strutturato:

MENU' PRG



DISABILITATO : Azzeramento Automatico disabilitato.

SEGNALAZIONE : il registratore telematico, raggiunto l'orario pre-impostato nel sottomenù "TEMPO", emette un beep e visualizza il messaggio "EFFETTUARE AZZERAMENTO", quest'ultimo si elimina con il tasto "C". Se l'azzeramento non viene effettuato, dopo un minuto dall'ultimo scontrino, ripresenta la segnalazione acustica ed il messaggio, fino alle ore 00:00:00 in tal caso viene effettuato automaticamente l'azzeramento .

AUTOMATICO: il registratore effettua l'azzeramento all'orario pre-impostato nel sottomenù "TEMPO"

TEMPO: permette di impostare l'orario in cui effettuare l'azzeramento o presentare la segnalazione. L'ora deve essere impostata nel formato 24 ore:

HH:MM:SS
 HH = ORA
 MM= MINUTI
 SS= SECONDI

TIPO: permette di impostare il tipo di azzeramento desiderato tra quelli sotto elencati :

FISCALE = AZZERAMENTO GIORNALIERO

GIO + REP = GIORNALIERO + REPARTO

GIO + IVA = GIORNALIERO + IVA

GIO + REP + IVA = GIORNALIERO + REPARTO + IVA

NOTA : La segnalazione o L'AZZERAMENTO AUTOMATICO non avviene se il registratore telematico non è stato fiscalizzato, se è stato impostato un orario oltre le 23.45, se c'è uno scontrino aperto, se il registratore telematico non è nello stato VENDITA o se il registratore è spento.

Al ripristino della condizione di normale funzionamento viene effettuata la segnalazione o l'azzeramento automatico.

16.17. SUB TENDER

Questa sezione del menù di programmazione permette personalizzare le forme di pagamento descritte nel paragrafo ([forme di pagamento: i subtender](#)). I Subtender programmabili sono 3(tre).

PRG
SUB TENDER

Confermando con **TOTALE** entriamo nel sottomenù dei SUBTENDER, scegliere il numero desiderato (da 2 a 4) e confermare con **TOTALE**.

Utilizzando la tastiera alfanumerica (vedi paragrafo [Uso pad numerico](#)), impostare il nome desiderato e confermare con **TOTALE**.

16.18. FIRMWARE

Questa sezione del menù di programmazione permette la stampa di uno scontrino non fiscale dove viene indicato il tipo di registratore, la matricola, il processore (MASTER) presente sulla logica, la versione firmware e le principali funzionalità supportate dal registratore. La stampa di questo scontrino gestionale si ottiene accedendo al menù di programmazione con (**4 + MENU'**) e portandosi con il tasto **SUBTOTALE** alla voce:

PRG
FIRMWARE

Confermando con il tasto **TOTALE** sarà stampato lo scontrino non fiscale dove viene indicato il processore, la versione di firmware e DB.

16.19. Programmazione TASTIERA

La tastiera del registratore telematico FAST RT e FP18 nasce di default con questo layout:

TASTIERA 60 TASTI

Menù	FUNZIONE	STORNO						OPERATORE	SCONTO	BUONI
C	X	PLU						ANNULLA	STORNO	CARTA CREDITO
7 PQRS	8 TUV	9 WXYZ	REP 4	REP8	REP12	REP16	REP20	TOTAL VOID	RESO	TICKET ESCI
4 GHI	5 JKL	6 MNO	REP 3	REP7	REP11	REP15	REP19	EAN	%A	SUB TOTALE
1	2 ABC	3 DEF	REP 2	REP6	REP10	REP14	REP18	C. FISCALE	FATTURA RICEV. FISC.	TOTALE CONFERMA
,	0 SPACE	00	REP 1	REP5	REP9	REP13	REP17	AVANZ CARTA	CASSETTO	

TASTIERA 30 TASTI

Menù	C	X	TOTAL VOID	FUNZIONE	CARTA CREDITO
7 PQRS	8 TUV	9 WXYZ	AVANZ CARTA	CASSETTO	TICKET ESCI
4 GHI	5 JKL	6 MNO	%A	SCONTO	SUB TOTALE
1	2 ABC	3 DEF	REP 2		TOTALE CONFERMA
,	0 SPACE	00	REP 1		

Ad ogni tasto è associato un codice da 0000 a 3000 che individua una determinata funzione. Per alcuni tasti (PAD NUMERICO, C, TOTALE, SUBTOTALE, MENU' e ESCI) non è possibile modificare la configurazione iniziale di fabbrica.

Per entrare nella modalità di programmazione tastiera bisogna spegnere la stampante fiscale e riaccenderla tenendo premuto il tasto <MENU'>. Il registratore ci chiederà semplicemente di premere il tasto che desideriamo modificare la funzionalità. A questo punto il display visualizza il codice della funzione correntemente associata al tasto. Per cambiargli la funzionalità impostare il codice corrispondente alla nuova funzione secondo la tabella riportata di seguito e premere il tasto **TOTALE** per confermare.

Premere il tasto **ESCI** per uscire dalla funzione di programmazione tastiera.

Se si desidera impostare dei tasti doppi, bisogna associare solo ad un tasto la funzione desiderata, mentre l'altro tasto che andrà a formare il tasto doppio deve essere associata la funzione Nulla (codice 0255).

Tabella di corrispondenza dei codici numerici alle funzioni

FUNZIONE	TASTIERA PS2	VALORE PROG TASTIERA
0		0 Non programmabile
1		1 Non programmabile
2		2 Non programmabile
3		3 Non programmabile
4		4 Non programmabile
5		5 Non programmabile
6		6 Non programmabile
7		7 Non programmabile
8		8 Non programmabile
9		9 Non programmabile
00		00 Non programmabile

REPARTO 1		F1	0005
REPARTO 2		F2	0006
REPARTO 3		F3	0004
REPARTO 4		F4	0012
REPARTO 5		F5	0003
REPARTO 6		F6	0011
REPARTO 7		F7	0131
REPARTO 8		F8	0010
REPARTO 9		F9	0001
REPARTO 10		F10	0009
REPARTO 11	SHIFT	F1	1005
REPARTO 12	SHIFT	F2	1006
REPARTO 13	SHIFT	F3	1004
REPARTO 14	SHIFT	F4	1012
REPARTO 15	SHIFT	F5	1003
REPARTO 16	SHIFT	F6	1011
REPARTO 17	SHIFT	F7	1131
REPARTO 18	SHIFT	F8	1010
REPARTO 19	SHIFT	F9	1001

REPARTO 20	SHIFT	F10	1009
REPARTO 21	CTRL	F1	2005
REPARTO 22	CTRL	F2	2006
REPARTO 23	CTRL	F3	2004
REPARTO 24	CTRL	F4	2012
REPARTO 25	CTRL	F5	2003
REPARTO 26	CTRL	F6	2011
REPARTO 27	CTRL	F7	2131
REPARTO 28	CTRL	F8	2010
REPARTO 29	CTRL	F9	2001
REPARTO 30	CTRL	F10	2009
REPARTO 31	ALT	F1	3005
REPARTO 32	ALT	F2	3006
REPARTO 33	ALT	F3	3004
REPARTO 34	ALT	F4	3012
REPARTO 35	ALT	F5	3003
REPARTO 36	ALT	F6	3011
REPARTO 37	ALT	F7	3131
REPARTO 38	ALT	F8	3010
REPARTO 39	ALT	F9	3001
REPARTO 40	ALT	F10	3009

ANNULLO		N/n	0049
ASSEGNI		A/a	0028
AVANZAMENTO CARTA		P/p	0077
BUONI		B/b	0050
CANCELLA		BS	Non programmabile
CARTA DI CREDITO	SHIFT		1014
CASSETTO		\	0014
MENU'		M/m	Non programmabile
CODICE FISCALE	SHIFT	;	1065
CREDITO		C/c	0033
DATA/ORA		D/d	0035
EAN		E/e	0036
FATTURA GESTIONALE		G/g	0052

FATTURA MENS		J/j	0059
FUNZIONE		Z/z	0026
MAGGIORAZIONE		+	0091
MENU'		M/m	Non programmabile
MOLTIPLICAZIONE	SHIFT	*	1091
MOVIMENTI CONTABILI	SHIFT	£	1038
OPERATORI		O/o	0068
PERC-A	SHIFT	%	1046
PERC-B	SHIFT	&	1054
PLU		F12	0007
PRECONTO		L/l	0075
PREZZO		F11	0120
RESO		R/r	0045
RICEVUTA FISCALE		F/f	0043
RISTAMPA FATTURA		K/k	0066
SCONTO		-	0074
SCONTRINO X FATTURA MENS		H/h	0051
SHIFT_REP		TAB	0013
STORNO		S/s	0027
TICKET		Q/q	0021
SUBTENDER2		W/w	0029
SUBTENDER3		<	0097
SUBTENDER4		X/x	0034
SUBTOTALE		BLANK	Non programmabile
TAVOLI		T/t	0044
TOTALE		ENTER	Non programmabile
TOTAL-VOID		ESC	0118
VALUTA	SHIFT	\$	0037
,		,	0065
DOCUMENTO DI ANNULLO			1085
SCONTRINO REGALO			0042
TESTO LIBERO			1097
TASTO NULLO			0255
LOTTERIA			1022
SCONTO_A_PAGARE			0044

NON RISCOSSO_SERVIZI			0060
NON_RISCOSSO_DA_DCSSN			0053
SEGUIRA_FATTURA			0067
ANTICIPO			1060
OMAGGIO			1053
ACCONTO			1067
BUONO_MONOUSO			0050
BUONO_MULTIOUSO			1050
SALDO			1049
NEW_TICKET			1052
BUONO_CELIACHIA			1059

16.19.1. Uso pad numerico

Il pad numerico è mappato come la tabella seguente:

7 PQRS	8 TUV	9 WXYZ
4 GHI	5 JKL	6 MNO
1	2 ABC	3 DEF
,	0 SPACE	00

- il tasto **C** cancella l'ultimo carattere.
- Il tasto **DOPPIO ZERO**: conferma un carattere e permette di inserirne un altro presente sullo stesso tasto, così come passando da un numero ad un altro si conferma il precedente carattere alfanumerico,
- Il tasto **FUNZIONE**: permette di passare dalla modalità ALFANUMERICO alla modalità NUMERICO e viceversa, durante qualunque operazione di PROGRAMMAZIONE (MODIFICA INTESTAZIONE, DESCRIZIONE REPARTO, DESCRIZIONE IVA, DESCRIZIONE PLU, CORTESIA, VALUTA, ECC) o di inserimento CODICE FISCALE \ PARTITA IVA.

16.20. Configurazione Display

Questa sezione del menù di programmazione permette la configurazione di display collegati al registratore. Per accedere a questo menù di programmazione con (**4 + MENU'**) e portandosi con il tasto **SUBTOTALE** alla voce:

PRG
CONF.DISP.

Confermando con il tasto **TOTALE** vi permette di selezionare con **SUBTOTALE** la dimensione del display collegato.

TIPO
2X16

Il “2” indica il numero di linee, il “16” indica il numero di caratteri

16.21. Email Menù

Questa sezione del menù di programmazione permette di inviare un email con i dati dell’azzeramento fiscale. L’email viene inviata in modo automatico dopo l’azzeramento fiscale. Per accedere a questo menù di programmazione si procede con (**4 + MENU'**) e portandosi con il tasto **SUBTOTALE** alla voce:

PRG
EMAIL MENU'

Confermando con il tasto **TOTALE** accede al menù e con **SUBTOTALE** potete effettuare la programmazione della funzione come di seguito descritta.

EMAIL MENU'
DESTINATARIO Confermare con **TOTALE** e inserire l’indirizzo e-mail del destinatario.

EMAIL MENU'
OGGETTO Confermare con **TOTALE** e inserire l’oggetto dell’email.

EMAIL MENU'
AZZ.FISCALE Confermare con **TOTALE** e scegliendo “SI” con **SUBTOTALE** viene allegato all’email l’azzeramento fiscale.

EMAIL MENU'
AZZ.CASSA Confermare con **TOTALE** e scegliendo “SI” con **SUBTOTALE** viene allegato all’email l’azzeramento cassa.

EMAIL MENU'
AZZ.IVA Confermare con **TOTALE** e scegliendo “SI” con **SUBTOTALE** viene allegato all’email l’azzeramento IVA.

EMAIL MENU'
AZZ.REPARTI Confermare con **TOTALE** e scegliendo “SI” con **SUBTOTALE** viene allegato all’email l’azzeramento reparti.

EMAIL MENU'
TEST Confermare con **TOTALE** la macchina invia email di prova .

EMAIL MENU'
DEFAULT Confermare con **TOTALE** si impostano i valori di DEFAULT.

EMAIL MENU'
IP SERVER Procedura non più utilizzabile.

16.22. Programmazione TEST Scontrino

Questa sezione del menù di programmazione permette di mettere la macchina in modalità TEST. In questa modalità la macchina emette un scontrino di prova di 1 centesimo. Per accedere a questo menù di programmazione si procede con (**4 + MENU'**) e portandosi con il tasto **SUBTOTALE** alla voce:

PRG
TEST SCONTR.

Confermando con **TOTALE**

CICLO (in sec)
10

Indicare il tempo in secondi di intervallo fra ogni scontrino. Per uscire da questa modalità premere il tasto **C**. Funzione disponibile solo con registratore ancora non fiscale.

16.23. Programmazione Lotteria

Questa sezione del menù di programmazione permette di gestire lotteria degli scontrini:

PRG
LOTTERIA.

Confermando con il tasto **TOTALE** accede al menù e con **SUBTOTALE** potete effettuare la programmazione della funzione come di seguito descritta.

LOTTERIA
STAMPA INFO LOT. Confermando con **TOTALE** entriamo nel sottomenù, selezionando **SI**, la macchina stampa in calce allo scontrino
Lotteria: QUESTO DOCUMENTO COMMERCIALE PARTECIPA ALLA
LOTTERIA: PUOI CONTROLLARE A QUESTO

LOTTERIA
IMPORTO MIN DOC Confermando con **TOTALE** entriamo nel sottomenù, impostare il valore minimo dello scontrino lotteria.

LOTTERIA
DATA INIZIO LOT.

Confermando con **TOTALE** entriamo nel sottomenù,

16.24. MENU' TECNICO

In questo menù ci sono tutte le procedure per la gestione del registratore in modalità telematica

Per accedere a tale menù confermare con **TOTALE** quando sul display si presenta:

PRG
MENU' TECNICO

Con il tasto **SUBTOTALE** si scorrono le voci del sottomenù **VARIE**:

MENU' TECNICO
INTERV.TECNICO Procedura permette appuntare su libretto fiscale elettronico del registratore l'intervento tecnico eseguito sulla macchina. Confermando con **TOTALE** la macchina richiede codice fiscale e partita iva del tecnico che effettuale la manutenzione, confermando con il tasto **TOTALE** vi premette le seguenti scelte:

TRAS.INT.TEC.
MAN.(ORD O STRA) Manutenzione Ordinaria o Straordinaria con **TOTALE** la macchina emetterà un azzeramento per manutenzione e lo trasmetterà all'Agenzia delle Entrate

TRAS.INT.TEC.
ALTRO Altro tipo manutenzione con **TOTALE** la macchina emetterà un azzeramento per manutenzione e lo trasmetterà all'Agenzia delle Entrate

TRAS.INT.TEC.
SOSTITUZ.DGFE Manutenzione per sostituzione DGFE con **TOTALE** la macchina emetterà un azzeramento per manutenzione e lo trasmetterà all'Agenzia delle Entrate

MENU' TECNICO
CENSIMENTO Procedura che permette di censire presso l'Agenzia delle Entrate la macchina e di scaricare i certificati di **autenticità (che hanno validità 8 anni)**. Confermando con **TOTALE** la macchina richiede codice fiscale e partita iva del tecnico.

MENU' TECNICO
TIPO REG. Procedura permette ti attivare l' esercente e passare dalla modalità MF a RT.

Confermando con **TOTALE** propone MF con **SUBTOTALE** si sceglie RT confermando il registratore presenta il messaggio:

ESERC.NON ATTIVO

Premere tasto “C”. Il registratore chiede di ATTIVARE ESERCENTE? spostare con **SUBTOTALE** su “SI” inserire Partita IVA esercente, Codice Fiscale e Partita IVA del tecnico. La macchina alla fine della trasmissione stampa un report indicando tutti i dati inseriti.

MENU’ TECNICO ATT.ESERC.DIFF.

Procedura permette di attivare l’esercente e passare dalla modalità RT in differita. La procedura è uguale a quella del TIPO REG con la differenza che chiede la data in cui il registratore deve diventare telematico.

MENU’ TECNICO ATT.ESERC.DIFF.

Procedura permette di disattivare l’esercente e passare dalla modalità RT alla modalità MF.

MENU’ TECNICO VER.PERIODICA

Procedura permette di effettuare la verifica periodica. Confermando con il **TOTALE** la macchina chiede codice fiscale e partita IVA del tecnico e si dispone in modalità verifica periodica, stampando un report,

VER.PERIODICA

Effettuare scontrini e letture di prova ed effettuare un azzeramento.

Dopo invio azzeramento la macchina vi chiede esito della verifica;

ESITO VER.PER. POSITIVA?

Con il tasto **SUBTOTALE** permette di scegliere tra POSITIVA, NEGATIVA, PER RITIRO, confermando con **TOTALE**, la macchina emetterà un azzeramento fiscale e conclude la verifica periodica.

MENU’ TECNICO DISMISSIONE

Procedura che permette di dimettere la matricola della macchina dai server dell’Agenzia delle Entrate, procedura irreversibile, dopo la trasmissione non sarà più possibile utilizzare la macchina. Confermando con il **TOTALE** la macchina chiede codice fiscale e partita IVA del tecnico e trasmette ai server dell’agenzia del cambio di stato.

**MENU' TECNICO
FUORI SEVIZIO** Procedura che cambia lo stato della macchina in FUORI SERVIZIO. Confermando con il **TOTALE** la macchina chiede codice fiscale e partita IVA del tecnico e trasmette ai server dell'agenzia del cambio di stato.

**MENU' TECNICO
PIN LETTURE** Procedura che cambia il PIN per accedere al mene LETTURE DGFE E MEMORIA FISCALE.

17. FORME DI PAGAMENTO: I SUBTENDER

La macchina permette di programmare ulteriori forme di pagamento rispetto a quelle già presenti in tastiera come: Contanti, Assegni, Buoni, Credito, Carta di credito, ecc.

Tali forme di pagamento prendono il nome di SUBTENDER e figurano nell'Azzeramento CASSA come TICKET, che rappresenta il SUBTENDER1, SUBTENDER2, SUBTENDER3, SUBTENDER4.

Per esempio, se decidiamo di inserire il SUBTENDER2 tra le forme di pagamento, basta associare ad un tasto della tastiera il codice del subtender2 (168). A questo punto ogni volta che chiudiamo uno scontrino con il tasto subtender2, il contatore relativo presente nell'Azzeramento Cassa sarà incrementato.

SUBTENDER2	Pagamento contante
SUBTENDER3	Pagamento elettronico
SUBTENDER4	Pagamento contante

18. PROCEDURA DOCUMENTO DI ANNULLO

Il registratore telematico permette di annullare un documento commerciale a distanza anche di un anno dall'emissione. Procedere con configurare il tasto di Documento di Annullo come da capitolo ([Programmazione TASTIERA](#)) o da comando rapido **701 + FUNZIONE**. Questa funzione viene attivata solo a macchina fiscale e in modalità RT. Per poter annullare un documento commerciale si necessita dell'originale da dove si evince MATRICOLA DEL REGISTRATORE, NUMERO DI AZZERAMENTO e DOCUMENTO COMMERCIALE come da figura di cui sotto.

RAGIONE SOCIALE		
INDIRIZZO		
PARTITA IVA		
DOCUMENTO COMMERCIALE DI VENDITA O PRESTAZIONE		
DESCRIZIONE	IVA	EURO
1 X 10,00		
REPARTO 1	22%	20,00
TOTALE COMPLESSIVO		20,00
DI CUI IVA		3,61
PAGAMENTO CONTANTE		20,00
PAGAMENTO ELETTRONICO		0,00
NON RISCOSSO		0,00
RESTO		0,00
IMPORTO PAGATO		20,00
PEZZI :		1
07-04-2020 15:59		
DOCUMENTO N.	0005	0001
RT 3CISA000001		
CONTANTE		20,00

Numero di Azzeramento

Numero di documento

Attivando tale funzione sul display si presenta:

DOC. DI ANNULLO?

Con il tasto **TOTALE** si conferma la procedura sul display propone la matricola della macchina (si può imputare anche un registratore telematico diverso da quello che si sta usando) confermando con **TOTALE** sul display si presenta :

N.AZZERAMENTO?

5

confermando con **TOTALE** sul display si presenta :

N.DOCUMENTO?
1

confermando con **TOTALE** sul display si presenta DATA E ORA emissione dello scontrino e l'importo

07-04-2020 15:59
IMPORTO 20,00

confermando con **TOTALE** il registratore telematico emetterà un DOCUMENTO COMMERCIALE EMESSO PER ANNULLAMENTO.

NB: In caso che il registratore telematico non riesce a trovare lo scontrino causa cambio DGFE la macchina vi chiede di ridigitarlo.

19. PROCEDURA DOCUMENTO DI RESO

Il registratore telematico permette di rendere anche in modo parziale un documento commerciale a distanza anche di un anno dall'emissione. Questa funzione viene attivata solo a macchina fiscale e in modalità RT.

Per poter rendere un documento commerciale si necessita dell'originale da dove si evince **MATRICOLA DEL REGISTRATORE**, **NUMERO DI AZZERAMENTO** e **DOCUMENTO COMMERCIALE** come da figura di cui sotto.

RAGIONE SOCIALE		
INDIRIZZO		
PARTITA IVA		
DOCUMENTO COMMERCIALE DI VENDITA O PRESTAZIONE		
DESCRIZIONE	IVA	EURO
1 X 10,00		
REPARTO 1	22%	20,00
TOTALE COMPLESSIVO		20,00
DI CUI IVA		3,61
PAGAMENTO CONTANTE		20,00
PAGAMENTO ELETTRONICO		0,00
NON RISCOSSO		0,00
RESTO		0,00
IMPORTO PAGATO		20,00
PEZZI :		1
07-04-2020 15:59		
DOCUMENTO N.	0005	0001
RT 3CISA000001		
CONTANTE		20,00

Numero di Azzeramento

Numero di documento

Attivando tale funzione sia dal tasto **RESO** o dalla funzione rapida **702 + FUNZIONE** sul display si presenta:

DOC. DI RESO?

Con il tasto **TOTALE** si conferma la procedura sul display propone la matricola della macchina (si può imputare anche un registratore telematico diverso da quello che si sta usando) confermando con **TOTALE** sul display si presenta :

N.AZZERAMENTO?

5

confermando con **TOTALE** sul display si presenta :

N.DOCUMENTO?

1

confermando con **TOTALE** sul display si presenta DATA E ORA emissione dello scontrino e l'importo

07-04-2020 15:59

IMPORTO 20,00

confermando con **TOTALE** il registratore telematico aprirà un DOCUMENTO COMMERCIALE EMESSO PER RESO MERCE, digitare importo/i da rendere con i relativo/i reparto/i (il reso può essere parziale o totale) e confermando con la forma di pagamento coma da scontrino originale il registratore chiuderà la procedura di RESO MERCE completando il documento aperto.

20. COMUNICAZIONI I/O

Le porte di comunicazione I/O sono utilizzate per il collegamento del registratore telematico con periferiche esterne come PC, lettore scanner (codici a barre e codici bilancia), lettore badge codice fiscale.

20.1 Connettori Interfaccia

In figura seguente viene riportata la disposizione dei connettori di Input/Output della macchina.

Il connettore USB è del tipo A; Il connettore per la seriale standard RS232 è del tipo RJ45 8poli.

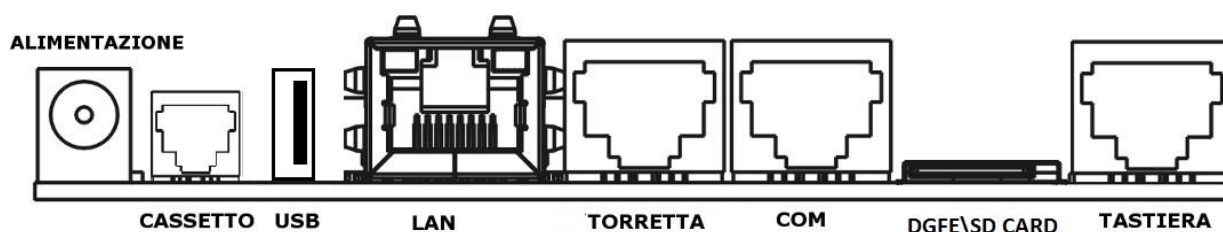


Figura 3: Connessioni I/O

Connettore Alimentazione: alimentatore 24 V /2 A in dotazione

Connettore Cassetto: 12/24 V

Connettore Tastiera: per Tastiera remota con display, in dotazione

Connettore Display Torretta (ESC/POS): per display supplementare (opzionale su richiesta)

Connettore Seriale RS232 (COM1): per collegamento al PC e/o periferiche seriali

Connettore USB di tipo A: per collegamento memoria esterna

Connettore LAN: per collegamento veloce al PC.

20.2 Collegamento PC-ECR

Il sistema di riferimento è costituito da una unità di elaborazione (generalmente PC standard) connessa con il reg. di cassa. La funzionalità del sistema consiste nel pilotare da PC il reg. di cassa per eseguire le funzioni di vendita, alcune funzioni gestionali e rapporti.

Il protocollo di trasmissione è del tipo Xon/Xoff:

- quando il buffer di ricezione del reg. di cassa è prossimo alla saturazione (circa il 75% della sua dimensione massima) il reg. di cassa invia a PC i caratteri Xoff fino a quando il PC non interrompe la trasmissione.
- Quando, dopo aver trasmesso Xoff, il livello di occupazione del buffer del reg. di cassa scende ad una soglia minima prefissata (circa il 12% della sua dimensione massima) il reg. di cassa invia il carattere Xon per segnalare al PC la disponibilità a ricevere ulteriori caratteri.

- La dimensione del buffer di ricezione del reg. di cassa è di 1024 byte
- Ad ogni accensione del reg. di cassa viene inviato un carattere Xon

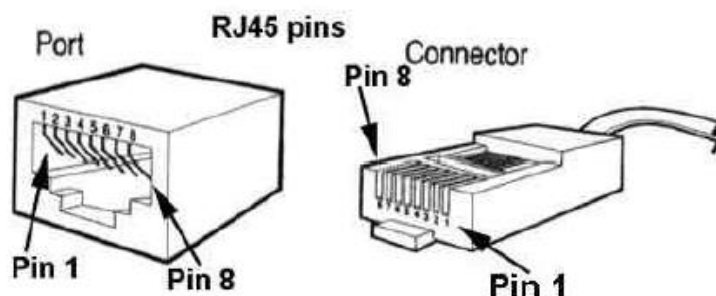
Di seguito saranno descritti i vari cavi di collegamento PC-ECR.

20.2.1 Collegamento LAN/ETHERNET

Il registratore telematico può essere collegata al PC anche tramite la porta ETHERNET. Tale porta può essere utilizzata per una più veloce programmazione del registratore e per interfacciarlo al PC tramite apposito driver di collegamento fornito dall'azienda.

20.2.2 Collegamento tramite COM1

Il registratore telematico può essere collegata al PC anche tramite la COM1 ((Figura 3 – Connessione seriale RS232). Il connettore è del tipo RJ45 come mostrato nella figura seguente



Lo schema del cavo di comunicazione schermato verso un DB9 del PC è:

SEGNALI	RJ45 - reg. di cassa	DB9 – PC	SEGNALI
RX	3	3	TX
TX	2	2	RX
Massa logica	1	5	Massa logica

20.2.3 Impostazioni sul Registratore

A questo punto resta da impostare la periferica utilizzata per il collegamento sul registratore telematico.

Se per il collegamento stiamo utilizzando la porta USB/COM1 della stampante bisogna settare nel menù programmazione alla voce PERIFERICHE → COM1 → APPARATO la voce XON/XOFF.

Inoltre, alla voce PERIFERICHE → COM1 → BAUD è possibile impostare con il tasto SUBTOTALE il baud rate (9600 per default) della porta seriale. I possibili valori di baud rate sono 4800, 9600, 19200, 38400, 57600, 115200. Mentre i restanti parametri della porta seriale come parità, bit per carattere e stop bit sono fissi ai valori None, 8, 1. Inoltre per una corretta comunicazione con il

PC, è necessario anche che il parametro ECHO alla voce PERIFERICHE → COM1 → ECHO sia impostato su SI.

Se invece per il collegamento con il PC si sta utilizzando la COM3 bisogna disabilitare l'apparato XON/XOFF sulla COM1 e impostarlo sulla COM3 ripetendo i passaggi precedenti.

All'uscita dalla funzione di impostazione del baud rate o dopo aver abilitato il protocollo xon/xoff, il reg. di cassa invia un carattere di Xon.

20.3 Collegamento Lettore Codici EAN e Lettore CF (COM3)

La Stampante Fiscale può essere utilizzata con lettore SCANNER e BADGE Codici Fiscali, tramite la seriale COM1 con connettore RJ45.

Se lo SCANNER o il BADGE non sono dotati di alimentazione esterna, essa deve essere fornita dalla macchina, quindi lo schema del cavo di comunicazione schermato deve essere il seguente:

SEGNALI	RJ45 - reg. di cassa	DB9 (M) – Lettore	SEGNALI
RX	2	3	TX
TX	3	2	RX
Massa logica	1	5	Massa logica
Alimentazione	8	9	Alimentazione

Mentre se l'alimentazione è fornita dall'esterno:

SEGNALI	RJ45 - reg. di cassa	DB9 (M) – Lettore	SEGNALI
RX	2	3	TX
TX	3	2	RX
Massa logica	1	5	Massa logica

20.3.1 Impostazioni sul Registratore

A questo punto resta da impostare la periferica utilizzata per il collegamento sulla COM1 della Stampante Fiscale. Quindi nel menù programmazione alla voce PERIFERICHE → COM1 → APPARATO selezionare SCANNER o LETTORE-CF

21. CODICI ERRORE XON/XOFF

Di seguito sono riportati il significato dei codici di errore che possono presentarsi a display in seguito ad una comunicazione seriale del registratore telematico con una delle periferiche menzionate precedentemente.

L'errore si presenta a display con il seguente messaggio:

“ERRORE XON/XOFF <NUMERO>”

dove <NUMERO> può avere uno dei valori seguenti con le relative descrizioni:

1. Transazione chiusa
2. Numero del PLU immesso non appartiene al range ammesso per l'ECR
3. Numero del Reparto immesso non appartiene al range ammesso per l'ECR
4. Numero del modificatore non appartiene al range ammesso per l'ECR
5. Numero del modificatore non ammesso
6. Tipo Pagamento non ammesso
7. Tipo descrizione non ammessa
8. Numero di Operatore immesso non appartiene al range ammesso per l'ECR
9. Descrizione mancante
10. Errore nella preparazione del messaggio alfanumerico (%)
11. Descrizione mancante per la stampa di un messaggio alfanumerico solo con scontrino già aperto
12. Parametri non ammessi per la costruzione del comando per F (funzione generica)
13. Descrizione mancante per il comando “39”
14. Codice fiscale non corretto
15. Tipo di comando ammesso solo per ECR nello stato di VENDITA
16. Transazione già aperta
17. Descrizione per codice-fiscale/partita-iva non inserita
18. Quantità già acquisita
19. Quantità inserita non corretta
20. Prezzo già acquisito
21. Prezzo inserito non corretto
22. Lunghezza campo inserito < di quello previsto
23. Lunghezza campo inserito > di quello previsto
24. Campo immesso non numerico
25. Descrizione già acquisita
26. Lunghezza data immessa non corretta
27. Formato Data immessa non corretta
28. La prima data immessa risulta maggiore della seconda
29. Lunghezza parametro immesso non ammessa
30. Parametro numerico immesso non valido
31. Il primo o il secondo numero immesso dello scontrino e' > di 65535
32. Il primo numero dello scontrino immesso e' > del secondo

33. Campo immesso per il numero fatture non numerico
34. Numero immesso per la fattura < di quello già memorizzato nella macchina o > di MAX_FATTURA
35. Azzeramento fatture con comando 190F mentre è aperto una fattura o uno scontrino (transazione).
100. Scontrino in differita abilitato e aperto da tastiera mentre si tenta la vendita PLU da XON/XOFF (comando P)
101. Scontrino in differita abilitato e aperto da tastiera mentre si tenta la vendita a REPARTO da XON/XOFF (comando R)
102. Scontrino in differita abilitato e aperto da tastiera mentre si tenta di aprire uno scontrino non fiscale da XON/XOFF (comando j)
103. Numero fattura > di MAX_FAT
201. Errore Xon-Xoff 201 si verifica quando il misuratore è MF o quando si prova a rendere/annullare un prodotto quando è già aperto uno scontrino fiscale.
202. Formato “zzzz-ssss” o “ZZZZ-SSSS-CCNEENNNNNN-AAAAMMGG”5xF non conforme
203. Documento Commerciale di riferimento “zzzz-ssss” non esistente
204. Documento Commerciale originario non è documento di vendita
205. Documento Commerciale originario è già stato annullato/reso
206. Le aliquote IVA del DC originario sono differenti da quelle attualmente programmate su RT
207. Se almeno una aliquota IVA del DC originario non è associato ad alcun reparto corrente
210. Se il DC cercato, non presente nel dgfe attualmente installato o appartenente ad altro RT, è già stato annullato.
212. Se il DC cercato è stato già reso parzialmente

NB: Per maggiori informazioni fare riferimento al manuale XON\XOFF

22. ERRORI DI TRASMISSIONE

LISTA ERRORI ATTIVAZIONE					
CODICE ERRORE	ERR. GENERICO	ERRORE COMUNICAZIONE	ERRORE HTTP	ERRORE XML	SOLUZIONE
(1,0,409,101)	1	0	409 dispositivo non valido	101 gestore non censito	Attivare il gestore
(1,518,0,-1) (1,520,0,-1)	1	518 (dns errati /firewall sulla porta)	0	-1	Controllo rete internet
(1,0,403,-1)	1	0	403 dispositivo non autorizzato alla richiesta	-1	L'utente e' stato accreditato come gestore al posto di esercente - url invio azzeramento su sperimentazione (spostare su produzione)
(1,0,406,109)	1	0	406 parametri inseriti non validi	109	Aggiornare il Firmware
(1,0,406,114)	1	0	406 parametri inseriti non validi	114 Partita Iva indicata non valida	Controllare p.iva del cliente
(1,0,406,115)	1	0	406 parametri inseriti non validi	115 Soggetto già accreditato con altra partita iva	Controllare p.iva del cliente
(1,0,406,110)	1	0	406 parametri inseriti non validi	110 DataMessaInServizio non può essere nel passato	Controllare data e ora
(1,107,403,-1)	1	107 (macchina non censita)	403 dispositivo non autorizzato alla richiesta	-1	Fare censimento del dispositivo
LISTA ERRORI TRASMISSIONE					
HTTP 406- XML 203	nd	nd	406 parametri inseriti non validi	203 Data nel futuro sull'elemento DataOraRilevazione	Controllo data e ora
HTTP 409- XML 200	nd	nd	409 dispositivo non valido	200 Dispositivo non "ATTIVATO"	Controllo cassetto fiscale lo stato del dispositivo

HTTP 406-XML 99,999	nd	nd	406 parametri inseriti non validi	99999 XML con Firma non integra	Scaricari gli azz. Pending e ricaricare il certificato
HTTP 406-XML 0	nd	nd	406 parametri inseriti non validi	0 XML Non conforme al tracciato	Scaricari gli azz. Pending e ricaricare il certificato
HTTP 406-XML 215	nd	nd	406 parametri inseriti non validi	215 Codice attività ATECO non esistente	Esportare azz. Pending e correggere codici ATECO
HTTP 406-XML 205	nd	nd	406 parametri inseriti non validi	205 Codice Lotteria errato	Azzerare Lotteria
LISTA ERRORI EVENTI SEGNALATI					
(1,0,406,705)	1	0	406 parametri inseriti non validi	705 Data evento nel futuro	Controllo data e ora
(1,0,406,701)	1	0	406 parametri inseriti non validi	701 Data ed evento incoerenti	Controllare il tipo di operazione
(1,0,406,713)	1	0	406 parametri inseriti non validi	713 Alla "DataOra" comunicata il dispositivo è già nello stato fuori servizio	Verificare Stato Macchina sul Cassetto Fiscale del cliente
(1,0,409,4)	1	0	409 dispositivo non valido	4 dispositivo già censito	Dispositivo già censito in precedenza

23. INSTALLAZIONE ACCESS POINT

Di seguito sono fornite alcune semplici indicazioni per la configurazione del ACCESS POINT 3I, in modo da consentire l'accesso ad INTERNET di un ECR, tramite la connessione dati di uno smartphone e la funzione di Tethering WIFI. Tale configurazione risulta particolarmente utile per installazioni di ECR che hanno la necessità di collegarsi ad INTERNET, ma l'esercizio commerciale non è dotato di connessione fissa.



In questi casi possiamo utilizzare un ACCESS POINT in modo tale che si colleghi alla rete WI-FI generata da uno smartphone con la funzione Tethering WIFI (o Router WIFI).

I passi sono i seguenti:

1. Sullo smartphone entrare in configurazione Tethering WIFI (o Router WI-FI) e impostare per esempio:

Nome Rete: 3iecr
Password: 3i3i3i3i

Dopo la configurazione abilitare la funzione Tethering WIFI.

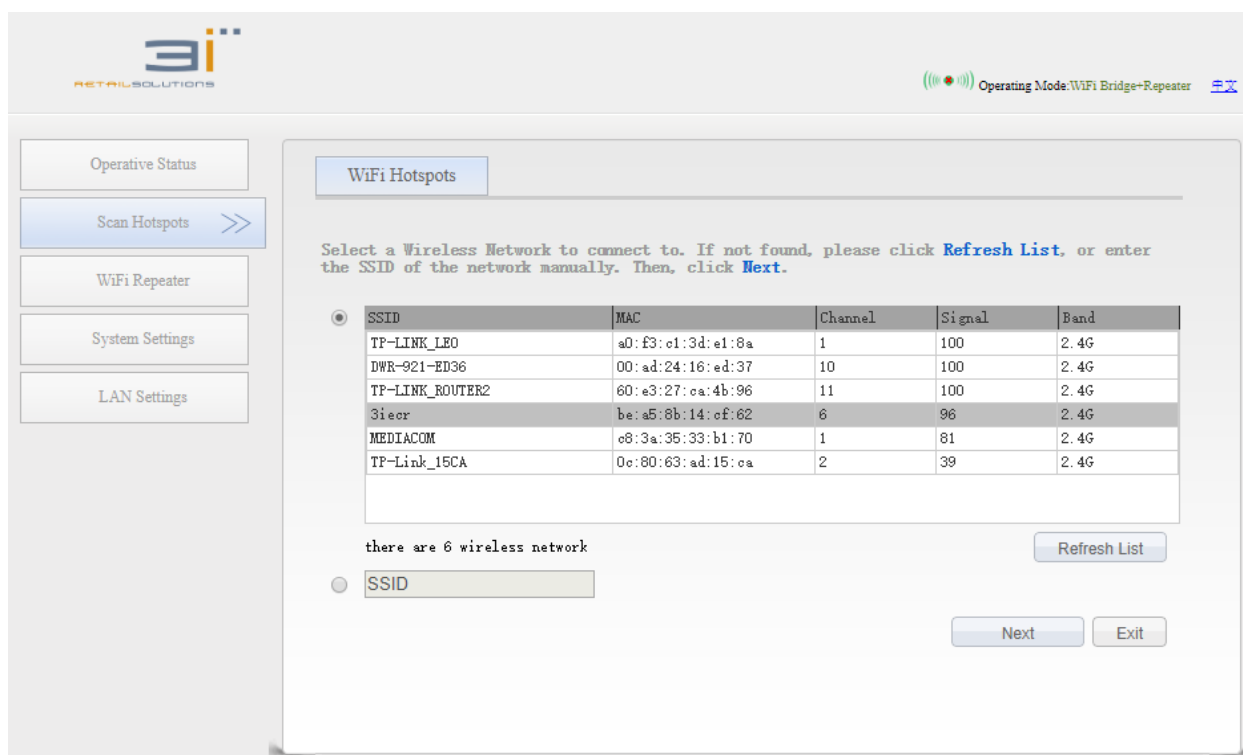
2. Con un browser entrare nella configurazione del Access-Point 3i (Model No. 3I-AP11G-300)
3. Dopo aver configurato smartphone ed Access Point collegare tramite cavo ethernet l'access point alla cassa e verificare che la cassa abbia DHCP Abilitato.

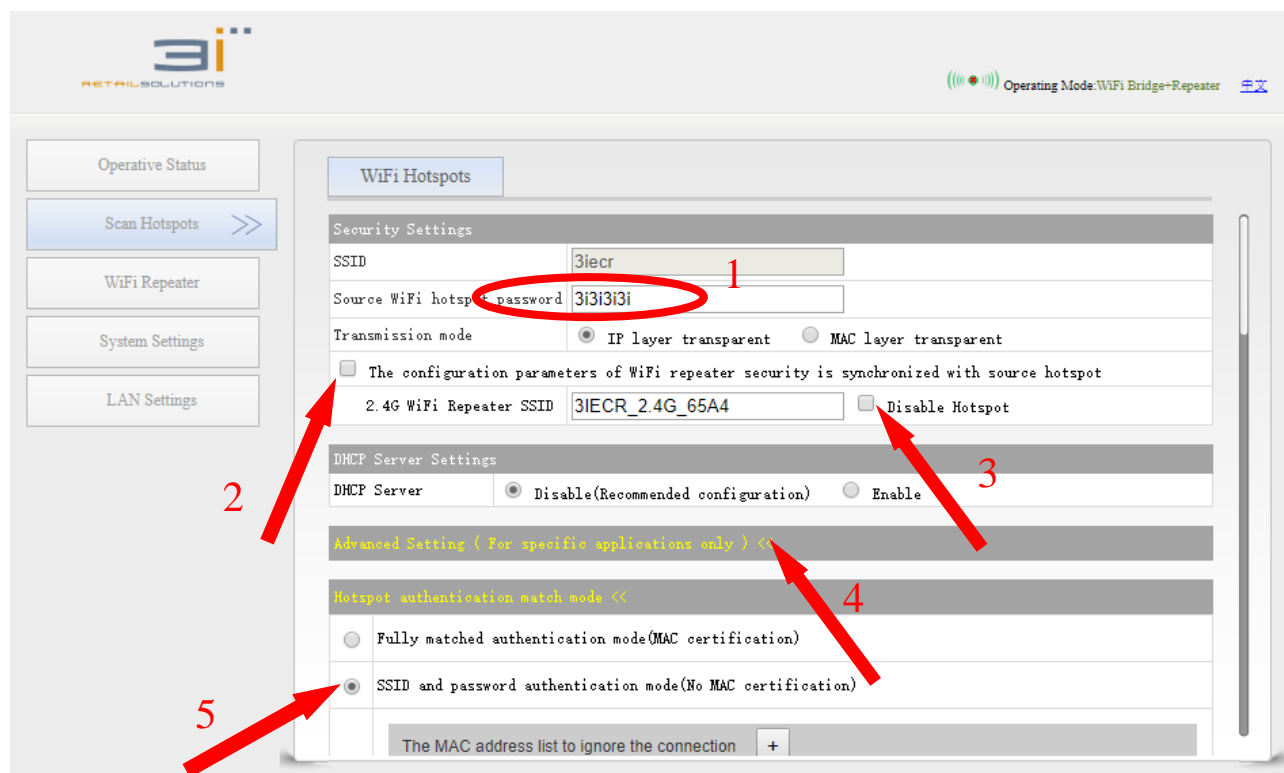
23.1. Configurazione Access point

Tramite un browser internet, come Internet Explorer, Google Chrome, etc..., accedere alla pagina di configurazione del ACCESS POINT, inserendo sulla barra di ricerca <http://192.168.254.254>, se collegato in maniera diretta ad un pc con indirizzo ip compatibile, oppure se collegato ad un router con DHCP abilitato, è possibile inserire nella barra di ricerca anche <http://3iecrwifi.cfg>
 Per accedere alla configurazione inserire come username: admin e password: admin



A questo punto entrando nella configurazione **Scan Hotspots**, il sistema effettuerà una ricerca delle reti Wifi disponibili, compresa quella dello smartphone precedentemente configurata. Selezionare la rete configurata e cliccare su NEXT.



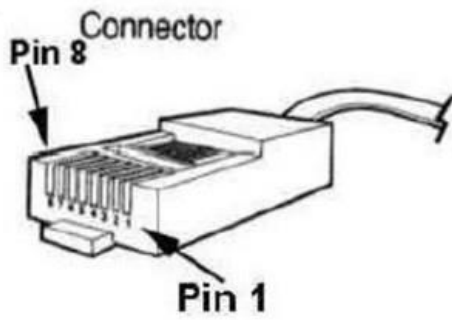


1. Impostare come **hotspot password** quella impostata nella configurazione Router WIFI dello smartphone, in questo caso 3i3i3i3i.
2. Eliminare la spunta indicata dalla freccia numero 2
3. Eliminare la spunta indicata dalla freccia numero 3
4. Aprire **Advanced Setting** (freccia numero 4)
5. Alla sezione **Hotspot authentication match mode**, selezionare la seconda scelta come indicato dalla freccia numero 5.
6. Cliccare su **APPLY** e in seguito su **REBOOT**, chiudere il browser e aspettare che l'access point si riaccenda completamente.

N.B. Se si verificano problemi di connessione ad Internet, su alcuni router, potrebbe essere necessario aprire le porte 23, 27, 80, 443 (SSL).

23.2. Alimentare Access Point dal registratore

Il mini-router 3I può essere alimentato dal registratore telematico tramite porta seriale (**non tramite porta USB causa rottura di quest'ultima**). Il connettore è del tipo **RJ45-ADC 2,5x5,5mm** come mostrato nella figura seguente.



SEGNALI	RJ45-reg- di cassa	ADC 2.5x5.5mm	SEGNALI
Massa logica	1	2	Massa logica
Alimentazione 5V	8	1	Alimentazione 5V

24.

25. PROGRAMMAZIONE DA PC: GESTIONE MF ARM

I registratori telematici possono essere programmata da PC in maniera più semplice e veloce utilizzando il software Gestione Misuratori Fiscali per ARM.

Per utilizzare il software occorre collegare la macchina ad un PC tramite porta di rete.

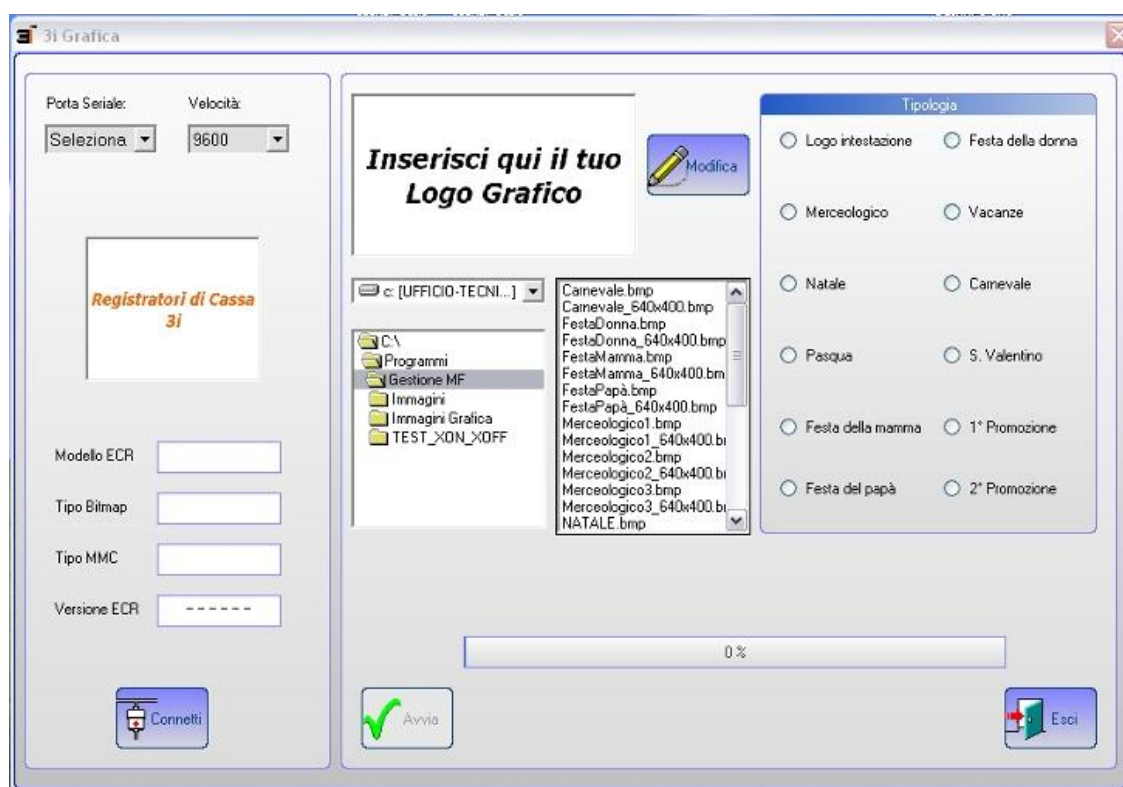
Una volta installato, lanciando l'applicazione la maschera che si presenta è la seguente:



Come è possibile notare dall'interfaccia il software permette il caricamento della grafica, di un database di articoli, e in più fornisce alcune informazioni ausiliarie sullo stato della macchina.

24.1 GESTIONE GRAFICA

Cliccando sull'etichetta “**Gestione Grafica**”, dopo aver inserito la password, si entra nella sezione dedicata al trasferimento dei loghi sui misuratori fiscali, caratterizzata dalla seguente interfaccia:



I loghi dovranno essere necessariamente in Bianco e Nero e di tipo Bitmap, mentre le dimensioni dipendono dalla stampante montata sul registratore telematico:

- **58mm**
Larghezza fissa 384 pixels
Altezza variabile da 100 a 400 pixels
- **80mm**
Larghezza fissa 640 pixels
Altezza variabile da 100 a 400 pixels

Le operazioni da seguire per il trasferimento di un logo sono le seguenti:

1. Inserire l'IP del registratore telematico (rilevabile con il comando **5520 +FUNZIONE**).

2. Premere il tasto connessi. Se è impostato tutto correttamente verrà riconosciuto il modello di registratore e comparirà la foto della macchina nello spazio con etichetta “Registratori di cassa 3i”.
3. Selezionare il logo da inserire
4. Selezionare la tipologia: se intestazione, merceologico, festività, ecc...
5. Premere il tasto avvio per il trasferimento.

I grafici possono essere creati o modificati secondo i parametri sopra indicati utilizzando Paint di Windows oppure catturandoli da scanner.

Selezionando un logo e cliccando sul tasto **MODIFICA** si aprirà il Paint di Windows che permetterà di modificarlo.

Una volta trasferiti i loghi devono essere abilitati sul registratore con la seguente procedura:

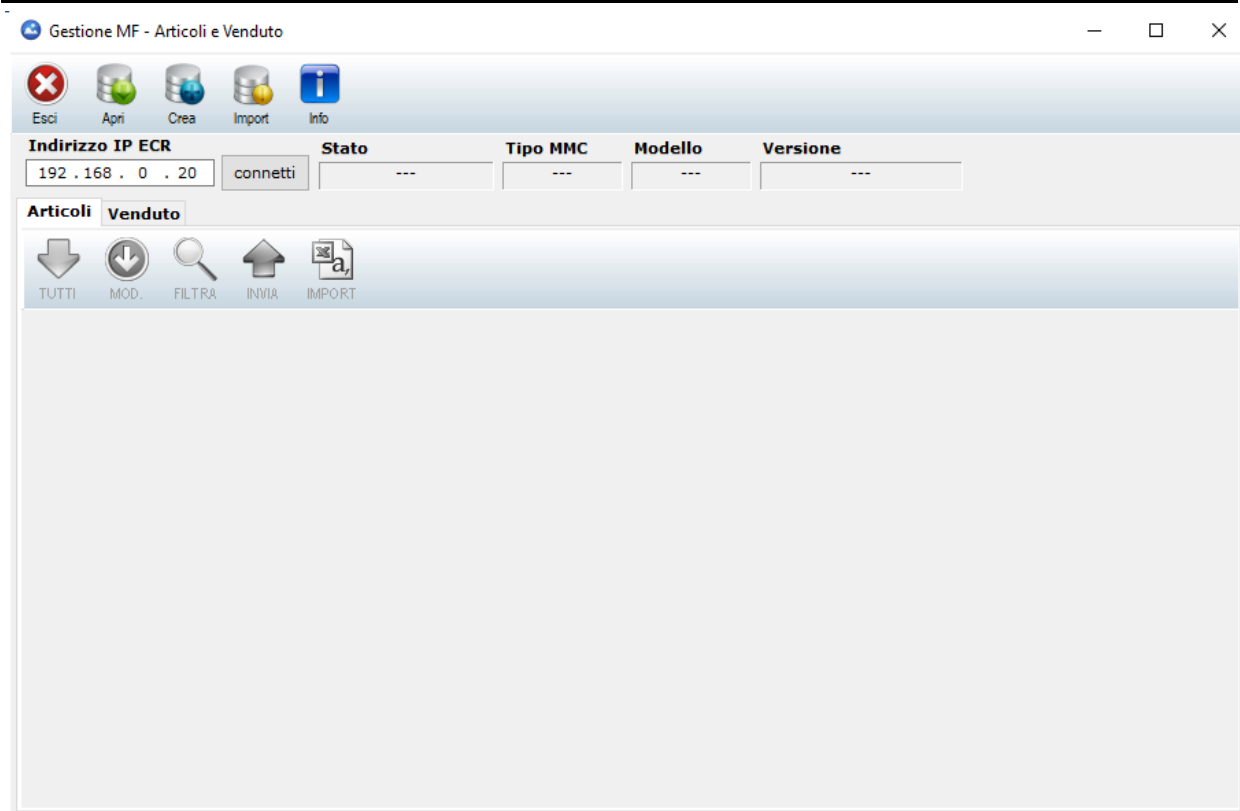
entrare nel menù **PROGRAMMAZIONE** con la sequenza “ **4 MENU** ” ,
“**SUBTOTALE**” fino alla voce **GRAFICA** e premere quindi **TOTALE** per entrare
Scorrere con il tasto **SUBTOTALE** per portarsi sulla voce “**CATEG.**”, premere
TOTALE e scegliere con **SUBTOTALE** la tipologia di logo da abilitare, premere
quindi **TOTALE**. A questo punto si entra in un sottomenù che presenta le voci **|ABIL.**,
|INIZIO|, **|FINE|**.

- **|ABIL.:** permette di scegliere se abilitare il logo selezionato.
- **|INIZIO|:** permette di impostare la data di inizio (formato gg-mm) per il logo selezionato
- **|FINE|:** permette di impostare la data di fine (formato gg-mm) per il logo selezionato

24.2 GESTIONE ARTICOLI MMC

Cliccando sull’etichetta “**Gestione Articolo MMC**”, si entra nella sezione dedicata alla programmazione dei PLU

Questa sezione è caratterizzata dalla seguente interfaccia:



Inizialmente sono abilitati solo i tasti:

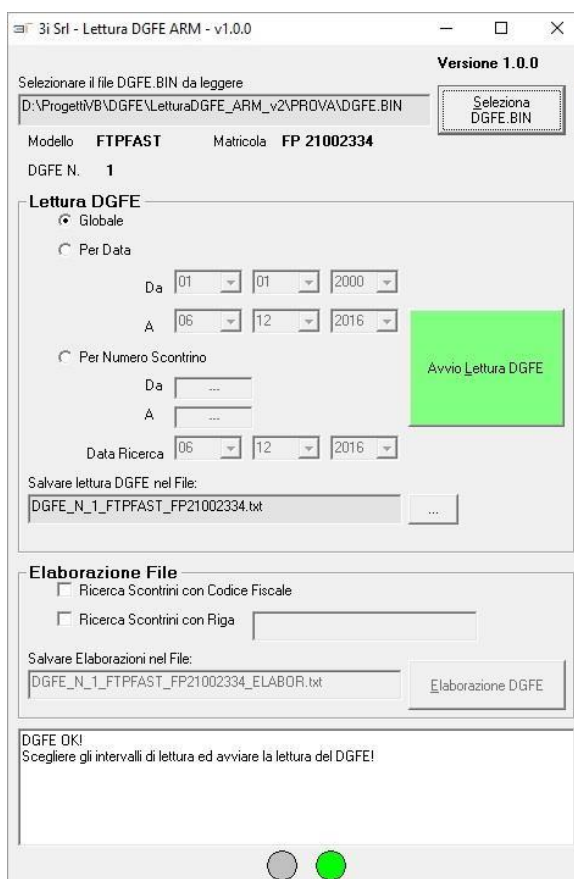
- **ESCI:** permette di uscire dalla funzione.
- **APRI:** permette di richiamare un file di programmazione già creato.
- **CREA:** permette di creare un archivio nuovo.
- **IMPORT:** permette di importare un archivio.

Dopo aver creato, modificato o importato un archivio e modificato secondo le vostre esigenze, inserire indirizzo IP del registratore telematico (rilevarlo con il comando **5520 + FUNZIONE**) premere il tasto **CONNETTI** e inviare i dati con **INVIA**.

26. SOFTWARE LETTURA DGFE

Il software "Lettura DGFE" permette la Lettura del DGFE, selezionando il file DGFE.BIN presente su tutti i prodotti 3i sia MF che RT a partire dalla piattaforma con processore ARM.

Per i vecchi modelli non ARM non è possibile effettuare la lettura del DGFE, ma a partire da un file .txt di lettura del DGFE, ottenuto collegando il misuratore al PC e utilizzando il software Gestione MF, permette la ricerca di scontrini con CODICE FISCALE o con particolari stringhe di caratteri, utilizzando la sezione di Elaborazione File.



25.1. LETTURA DGFE

Per effettuare la lettura del DGFE bisogna selezionare il file DGFE.BIN, precedentemente copiato sul PC dal supporto microSD/SD presente su tutti i prodotti 3i a partire da quelli con processore ARM.

Se il file DGFE.BIN è conforme con i modelli 3i, viene riconosciuto il modello, la matricola ed il numero del DGFE selezionato e di default viene selezionata l'opzione di "Lettura Globale" e viene proposto un nome per il file di salvataggio della lettura all'interno della cartella del file .BIN selezionato. Nel caso si voglia cambiare il nome del file e la cartella di destinazione bisogna selezionare l'icona [...].

Le opzioni di lettura selezionabili sono:

- **Lettura Globale**
Effettua la lettura di tutto il DGFE
- **Per Data**
Effettua la lettura degli scontrini emessi tra la data di inizio e di fine
- **Per Numero Scontrino**
Effettua la lettura degli scontrini emessi tra il numero iniziale e finale della data di ricerca selezionata

25.1.1. Lettura DGFE per modelli RT

Per i dispositivi RT è possibile effettuare la lettura del DGFE sia selezionando:

- **il file dgfe.bin**
in questo modo verrà riconosciuto il modello, la matricola e tutti gli azzeramenti presenti all'interno del DGFE. Il file di lettura generato terrà conto di tutti i file di azzeramenti presenti all'interno.
- **il singolo file azznxxxx.bin**
Selezionando il singolo file di azzeramento la lettura sarà limitata solo all'azzeramento selezionato.

25.2. Elaborazione DGFE

La sezione di elaborazione del DGFE serve per separare gli scontrini con codice fiscale o gli scontrini con particolari stringhe dal resto di tutti gli scontrini presenti nel DGFE. Tale operazione è indipendente dal modello di misuratore, ma è necessario il file di lettura .txt del DGFE.

E' possibile ottenere il file di lettura .txt del DGFE tramite la sezione di "Lettura DGFE" spiegata precedentemente, per DGFE di misuratori fiscali ARM, mentre per modelli "non ARM" bisogna collegare il misuratore al PC ed utilizzare il software Gestione MF.

Ottenuto il file .txt del DGFE è possibile procedere all'analisi dello stesso effettuando:

- la ricerca di tutti gli scontrini con **CODICE FISCALE**
- Spuntando "Ricerca Scontrini con Riga" è possibile ricercare tutti gli scontrini contenenti la stringa da ricercare.
- **Ricerca FATTURE:** se come stringa da ricercare si inserisce in maiuscolo "FATTURA", verranno selezionate tutte le fatture presenti nel file .txt del DGFE selezionato.

27. NOVITÀ AGGIORNAMENTO XML 7.0

- **Orario Inattività server AE è dalle 03.00 alle 05.00 (vedi sezione [azzeramento](#))**
- **Introduzione dei CODICI ATECO (vedi sezione [Programmazione IVA](#))**
- **Ventilazione Iva associata al Reparto (DC misti) (Vedi sezione [Programmazione IVA](#))**
- **Gestione Categoria Reparto: Bene o Servizio (vedi sezione [Programmazione REPARTI](#))**
- **Gestione omaggio (vedi sezione [Gestione omaggio](#))**
- **Sconto a pagare (vedi sezione [Sconto a Pagare](#))**
- **Ticket restaurant - Buono Monouso – Buono Multiuso Buono - Celiachia – Buono promozionale**
- **Invio azzeramenti alla url TESSERA SANITARIA**
- **NON RISCOSSO DC-SSN (Farmacia)**
- **Non Riscosso Servizi – Non Riscosso Beni**
- **Seguirà Fattura**
- **Corrispettivo già pagato – gestione acconti**
- **Resi ed Annulli da POS-VR-ND**
- **Arrotondamento DL50/2017**
- **Privacy per la lettura delle memorie di dettaglio (DGFE) e di riepilogo (memoria fiscale) (PW Default 000000)**
- **Nuovo Layout VP**
- **Scontrino Lotteria**

26.1. Gestione omaggio

L'Agenzia delle Entrate richiede di sapere che una vendita è stata fatta per OMAGGIO in quanto vuole che si paghi l'IVA relativa. Per poter rendere procedere creare il tasto "OMAGGIO". **SEGUENZA OMAGGIO TOTALE**

IMPORTO PRODOTTO
↓
REPARTO
↓
TASTO OMAGGIO
↓
MOD.PAGAMENTO

SCONTRINO	
RAGIONE SOCIALE	
INDIRIZZO	
PARTITA IVA	
DOCUMENTO COMMERCIALE DI VENDITA O PRESTAZIONE	
DESCRIZIONE	EURO
IVA	
1 X 10,00	
REPARTO 1	100,00
22%	
OMAGGIO	-100,00
22%	
TOTALE	0,00
COMPLESSIVO	
DI CUI IVA	18,03
IMPORTO PAGATO	0,00
07-04-2020 15:59	
DOCUMENTO N. 0053 -0001	
RT 3CEAM000001	

AZZERAMENTO	
RAGIONE SOCIALE	
INDIRIZZO	
PARTITA IVA	
DOCUMENTO GESTIONALE	
AZZERAMENTO N.	16
	EURO
CORR.GIORN.	0,00
GT PROGR.	
PAG.CONTANTI	375,56
PAG. ELETTRON	0,00
PAG N.N RISC.	0,00
SCONTOAPAGARE	0,00
PAG.TICKET	0,00
N.RO TICKET	0,00
IVA 1 – 22%	
IMPONIBILE	81,97
IMPOSTA	18,03
TOTALE	100,00
IMPONIBILE RESI	0,00
IMPONIBILE	0,00
ANNULLI	81,97
IMPORTO PARZIALE	0,00
BENI IN SOSPESO	0,00
NON RISC. SERVIZI	0,00
NON RISC.FATTURE	0,00
NON RISC.DCRASSN	0,00
NON RISC.OMAGGIO	81,97
TOT. IMPONIBILE	81,97
TOT. IMPOSTA	18,03
DOC. COM. N.	1
DOC. GEST. N.1	1
N.LETT.MF.	1
NUM.FATTURE	0
IMP. FATTURE	0,00
.....	
SIG.F. FAE3 DGFE N.	1
AZZ. MEM. DEN DGFE	16
.....	
DOC. GESTN. 0016-003	
DATA 10-04-2020 10:39	
N.RIPRIS.	2
RIPRISTINO	
FUNZIONAMENTO ORE	12:00
RT 3CIBN000001	

SEGUENZA OMAGGIO PARZIALE

IMPORTO PRODOTTO
↓
REPARTO
↓
IMPORTO OMAGGIO
↓
TASTO OMAGGIO
↓
MOD.PAGAMENTO

SCONTRINO	
RAGIONE SOCIALE	
INDIRIZZO	
PARTITA IVA	
DOCUMENTO COMMERCIALE DI VENDITA O PRESTAZIONE	
DESCRIZIONE	EURO
IVA	
1 X 10,00	
REPARTO 1	100,00
22%	
OMAGGIO	-30,00
22%	
TOTALE	70,00
COMPLESSIVO	
DI CUI IVA	18,03
PAGAMENTO CONTANTI	70,00
IMPORTO PAGATO	70,00
07-04-2020 15:59	
DOCUMENTO N. 0053 -0001	
RT 3CEAM000001	

AZZERAMENTO	
RAGIONE SOCIALE	
INDIRIZZO	
PARTITA IVA	
DOCUMENTO GESTIONALE	
AZZERAMENTO N.	16
	EURO
CORR.GIORN.	70,00
GT Progr.	
PAG.CONTANTI	375,56
PAG. ELETTRON	0,00
PAG N.N RISC.	0,00
SCONTOAPAGARE	0,00
PAG.TICKET	0,00
N.RO TICKET	0,00
IVA 1 – 22%	
IMPONIBILE	81,97
IMPOSTA	18,03
TOTALE	100,00
IMPONIBILE RESI	0,00
IMPONIBILE ANNULLI	0,00
IMPORTO PARZIALE	81,97
BENI IN SOSPESO	0,00
NON RISC. SERVIZI	0,00
NON RISC.FATTURE	0,00
NON RISC.DCRASSN	0,00
NON RISC.OMAGGIO	24,59
TOT. IMPONIBILE	81,97
TOT. IMPOSTA	18,03
DOC. COM. N.	1
DOC. GEST. N.1	1
N.LETT.MF.	1
NUM.FATTURE	0
IMP. FATTURE	0,00
.....	
SIG.F. FAE3 DGFE N.	1
AZZ. MEM. DEN DGFE	16
.....	
DOC. GESTN. 0016-003	
DATA 10-04-2020 10:39	
N.RIPRIS.	2
RIPRISTINO	
FUNZIONAMENTO ORE	12:00
RT 3CIBN000001	

26.2. Sconto a Pagare

L'Agenzia delle Entrate richiede di sapere che è stato effettuato uno sconto sul totale da pagare in quanto vuole che si paghi l'IVA relativa. Per poter procedere programmare il tasto :“SCONTO A PAGARE”

ESEMPIO 1
IMPORTO PRODOTTO
↓
REPARTO
↓
IMPORTO PAGATO
↓
TASTO MODALITA' PAGAMENTO
↓
SCONTO A PAGARE
ESEMPIO 2
IMPORTO PRODOTTO
↓
REPARTO
↓
IMPORTO SCONTO
↓
TASTO SCONTO A PAGARE
↓
IMPORTO PAGATO
↓
TASTO MODALITA' PAGAMENTO

SCONTRINO	
RAGIONE SOCIALE	
INDIRIZZO	
PARTITA IVA	
DOCUMENTO COMMERCIALE DI VENDITA O PRESTAZIONE	
DESCRIZIONE	EURO
IVA	
1 X 10,00	
REPARTO 1	10,30
22%	
TOTALE	10,30
COMPLESSIVO	
DI CUI IVA	1,86
PAGAMENTO CONTANTI	10,00
SCONTO A PAGARE	0,30
IMPORTO PAGATO	10,00
07-04-2020 15:59	
DOCUMENTO N. 0053 -0001	
RT 3CEAM000001	

AZZERAMENTO	
RAGIONE SOCIALE	
INDIRIZZO	
PARTITA IVA	
DOCUMENTO GESTIONALE	
AZZERAMENTO N.	16
	EURO
CORR.GIORN.	10,30
GT Progr.	375,56
PAG.CONTANTI	0,00
PAG. ELETTRON	0,00
PAG N.N RISC.	0,00
SCONTOAPAGARE	0,00
PAG.TICKET	0,00
N.RO TICKET	0,00
IVA 1 – 22%	
IMPONIBILE	8,44
IMPOSTA	1,86
TOTALE	10,30
IMPONIBILE RESI	0,00
IMPONIBILE ANNULLI	0,00
IMPORTO PARZIALE	8,44
BENI IN SOSPESO	0,00
NON RISC. SERVIZI	0,00
NON RISC.FATTURE	0,00
NON RISC.DCRASSN	0,00
NON RISC.OMAGGIO	0,00
TOT. IMPONIBILE	8,44
TOT. IMPOSTA	1,86
DOC. COM. N.	1
DOC. GEST. N.1	1
N.LETT.MF.	1
NUM.FATTURE	0
IMP. FATTURE	0,00
.....	
SIG.F. FAE3 DGFE N.	1
AZZ. MEM. DEN DGFE	16
.....	
DOC. GESTN. 0016-003	
DATA 10-04-2020 10:39	
N.RIPRIS.	2
RIPRISTINO	
FUNZIONAMENTO ORE	12:00
RT 3CIBN000001	

26.5. Ticket restaurant - Buono Monouso – Buono Multiuso - Buono Celiachia –

Ticket Restaurant: L' Agenzia delle Entrate richiede di sapere l' **IMPORTO** dei Ticket e la **QUANTITA'** usati. Per poter procedere programmare il tasto "TICKET"

ESEMPIO 1
IMPORTO PRODOTTO
↓
REPARTO
↓
IMPORTO TICKET
1
↓
TASTO TICKET
ESEMPIO 2
IMPORTO PRODOTTO
↓
REPARTO
↓
IMPORTO TICKET 1
↓
TASTO TICKET
↓
IMPORTO TICKET 2
↓
TASTO TICKET

SCONTRINO	
RAGIONE SOCIALE	
INDIRIZZO	
PARTITA IVA	
DOCUMENTO COMMERCIALE DI VENDITA O PRESTAZIONE	
DESCRIZIONE	EURO
IVA	
1 X 10,00	
REPARTO 1	10,00
22%	
TOTALE	10,00
COMPLESSIVO	
DI CUI IVA	1,80
TICKET	10,00
IMPORTO PAGATO	0,00
07-04-2020 15:59	
DOCUMENTO N. 0053-0001	
TICKET	
10,00	

AZZERAMENTO	
RAGIONE SOCIALE	
INDIRIZZO	
PARTITA IVA	
DOCUMENTO GESTIONALE	
AZZERAMENTO N.	16
EURO	
CORR.GIORN.	10,00
GT Progr.	375,56
PAG.CONTANTI	0,00
PAG. ELETTRON	0,00
PAG N.N RISC.	0,00
SCONTO APAGARE	10,00
PAG.TICKET	
N.RO TICKET	2
IVA 1 – 22%	
IMPONIBILE	8,20
IMPOSTA	1,80
TOTALE	10,00
IMPONIBILE RESI	0,00
IMPONIBILE ANNULLI	0,00
IMPORTO PARZIALE	8,20
BENI IN SOSPESO	0,00
NON RISC. SERVIZI	0,00
NON RISC.FATTURE	0,00
NON RISC.DCRASSN	0,00
NON RISC.OMAGGIO	0,00
TOT. IMPONIBILE	8,20
TOT. IMPOSTA	1,80
DOC. COM. N.	1
DOC. GEST. N.1	1
N.LETT.MF.	1
NUM.FATTURE	0
IMP. FATTURE	0,00
.....	
SIG.F. FAE3 DGFE N.	1
AZZ. MEM. DEN DGFE	16
.....	
DOC. GESTN. 0016-003	
DATA 10-04-2020 10:39	
N.RIPRIS.	2
RIPRISTINO	
FUNZIONAMENTO ORE	12:00
RT 3CIBN000001	

Buono Monouso: buono relativo a prodotti con una sola aliquota IVA. Per poter procedere creare il tasto “BUONO MONOUSO”. Per poter procedere programmare il tasto “Buono Monouso”

ESEMPIO EMISSINONE BUONO MONOUSO
IMPORTO PRODOTTO
↓
REPARTO “BUONO MONOUSO”
↓
TASTO FORMA DI PAGAMENTO
ESEMPIO RECUPERO BUONO MOUSO
IMPORTO PRODOTTO
↓
REPARTO
↓
IMPORTO BUONO MONOUSO
↓
TASTO BUONO MONOUSO
↓
TASTO FORMA DI PAGAMENTO

SCONTRINO	
RAGIONE SOCIALE	
INDIRIZZO	
PARTITA IVA	
DOCUMENTO COMMERCIALE DI VENDITA O PRESTAZIONE	
DESCRIZIONE	EURO
IVA	
1 X 10,00	
BUONO MON.	10,00
22%	
TOTALE	10,00
COMPLESSIVO	
DI CUI IVA	1,80
PAGAMENTO CONTANTE	10,00
IMPORTO PAGATO	10,00
07-04-2020 15:59	
DOCUMENTO N. 0053 -0001	
CONTANTE	10,00

SCONTRINO		
RAGIONE SOCIALE		
INDIRIZZO		
PARTITA IVA		
DOCUMENTO COMMERCIALE DI VENDITA O PRESTAZIONE		
DESCRIZIONE	IVA	EURO
1 X 10,00		
REPARTO 1	22%	40,00
BUONO MON.	22%	-10,00
TOTALE COMPLESSIVO		40,00
DI CUI IVA		7,21
PAGAMENTO CONTANTE		40,00
IMPORTO PAGATO		40,00
07-04-2020 15:59		
DOCUMENTO N. 0053 -0001		
CONTANTE		40,00
BUONO MONOUSO		10,00

AZZERAMENTO	
RAGIONE SOCIALE	
INDIRIZZO	
PARTITA IVA	
DOCUMENTO GESTIONALE	
AZZERAMENTO N.	16
EURO	
CORR.GIORN.	40,00
GT Progr.	375,56
PAG.CONTANTI	40,00
PAG. ELETTRON	0,00
PAG N.N RISC.	0,00
SCONTO APAGARE	0,00
PAG.TICKET	0
N.RO TICKET	
IVA 1 – 22%	
IMPONIBILE	40,98
IMPOSTA	7,21
TOTALE	48,19
IMPONIBILE RESI	0,00
IMPONIBILE ANNULLI	0,00
IMPORTO PARZIALE	39,79
BENI IN SOSPESO	8,20
NON RISC. SERVIZI	0,00
NON RISC.FATTURE	0,00
NON RISC.DCRASSN	0,00
NON RISC.OMAGGIO	0,00
TOT. IMPONIBILE	40,98
TOT. IMPOSTA	7,21
DOC. COM. N.	1
DOC. GEST. N.1	3
N.LETT.MF.	1
NUM.FATTURE	0
IMP. FATTURE	0,00
.....	
SIG.F. FAE3 DGFE N.	1
AZZ. MEM. DEN DGFE	16
.....	
DOC. GESTN. 0016-003	
DATA 10-04-2020 10:39	
N.RIPRIS.	2
RIPRISTINO	
FUNZIONAMENTO ORE 12:00	
RT 3CIBN000001	

Buono Multiuso: buono relativo a prodotti con una sola aliquota IVA. Per poter procedere creare il tasto “BUONO MULTIUSO”. Per poter procedere programmare il tasto un reparto denominato “Buono Multiuso” con aliquota IVA 0% cat “NS”

ESEMPIO EMISSINONE BUONO MONOUSO
IMPORTO PRODOTTO
↓
REPARTO “BUONO MULTIUSO”
↓
TASTO FORMA DI PAGAMENTO
ESEMPIO RECUPERO BUONO MOUSO
IMPORTO PRODOTTO
↓
REPARTO 1
↓
IMPORTO PRODOTTO
↓
REPARTO 2
↓
IMPORTO BUONO MONOUSO
↓
TASTO BUONO MONOUSO
↓
TASTO FORMA DI PAGAMENTO

SCONTRINO	
RAGIONE SOCIALE INDIRIZZO PARTITA IVA	
DOCUMENTO COMMERCIALE DI VENDITA O PRESTAZIONE	
DESCRIZIONE	EURO
IVA	
1 X 10,00	
BUONO MON. 0%	10,00
TOTALE	10,00
COMPLESSIVO	
DI CUI IVA	1,80
PAGAMENTO CONTANTE	10,00
IMPORTO PAGATO	10,00
*NS = non soggetta	
07-04-2020 15:59	
DOCUMENTO N. 0053-0001	
CONTANTE	10,00

SCONTRINO	
RAGIONE SOCIALE INDIRIZZO PARTITA IVA	
DOCUMENTO COMMERCIALE DI VENDITA O PRESTAZIONE	
DESCRIZIONE	EURO
IVA	
1 X 20,00	
REPARTO 1 22%	20,00
1 X 30,00	
REPARTO 2 04%	30,00
TOTALE COMPLESSIVO	50,00
DI CUI IVA	4,76
PAGAMENTO CONTANTE	40,00
SCONTO A PAGAERE	10,00
IMPORTO PAGATO	40,00
07-04-2020 15:59	
DOCUMENTO N. 0053-0001	
CONTANTE	40,00
BUONO MULTIUSO	10,00

AZZERAMENTO	
RAGIONE SOCIALE INDIRIZZO PARTITA IVA	
DOCUMENTO GESTIONALE	
AZZERAMENTO N.	16
	EURO
CORR.GIORN.	60,00
GT Progr.	375,56
PAG.CONTANTI	40,00
PAG. ELETTRON	0,00
PAG N.N RISC.	0,00
SCONTOAPAGARE	0,00
PAG.TICKET	0
N.RO TICKET	
IVA 1 – 22%	
IMPONIBILE	16,39
IMPOSTA	3,61
TOTALE	20,00
IMPONIBILE RESI	0,00
IMPONIBILE ANNULLI	0,00
IMPORTO PARZIALE	16,39
BENI IN SOSPESO	0,00
NON RISC. SERVIZI	0,00
NON RISC.FATTURE	0,00
NON RISC.DCRASSN	0,00
NON RISC.OMAGGIO	0,00
IVA 2 – 04%	
IMPONIBILE	28,85
IMPOSTA	1,15
TOTALE	30,00
IMPONIBILE RESI	0,00
IMPONIBILE ANNULLI	0,00
IMPORTO PARZIALE	16,39
BENI IN SOSPESO	0,00
NON RISC. SERVIZI	0,00
NON RISC.FATTURE	0,00
NON RISC.DCRASSN	0,00
NON RISC.OMAGGIO	0,00
IVA 3 – NS%	
IMPONIBILE	10,00
IMPOSTA	0,00
TOTALE	10,00
IMPONIBILE RESI	0,00
IMPONIBILE ANNULLI	0,00
IMPORTO PARZIALE	10,00
BENI IN SOSPESO	0,00
NON RISC. SERVIZI	0,00
NON RISC.FATTURE	0,00
NON RISC.DCRASSN	0,00
NON RISC.OMAGGIO	0,00

Buono Celiachia:

L'Agenzia delle Entrate richiede di sapere l'**IMPORTO e la QUANTITA'** buoni celiachia incassati. Per poter procedere programmare il tasto il tasto "BUONI CELIACHIA"

ESEMPIO 1
IMPORTO PRODOTTO
↓
REPARTO
↓
IMPORTO BUONO
↓
TASTO BUONO CELIACHIA

SCONTRINO		
RAGIONE SOCIALE		
INDIRIZZO		
PARTITA IVA		
DOCUMENTO COMMERCIALE DI VENDITA O PRESTAZIONE		
DESCRIZIONE	IVA	EURO
1 X 10,00		
REPARTO 1	22%	10,00
TOTALE COMPLESSIVO		10,00
DI CUI IVA		1,80
TICKET		10,00
IMPORTO PAGATO		0,00
07-04-2020 15:59		
DOCUMENTO N. 0053-0001		
TICKET		10,00

AZZERAMENTO	
RAGIONE SOCIALE	
INDIRIZZO	
PARTITA IVA	
DOCUMENTO GESTIONALE	
AZZERAMENTO N.	16
	EURO
CORR.GIORN.	10,00
GT Progr.	375,56
PAG.CONTANTI	0,00
PAG. ELETTRON	0,00
PAG.N.N RISC.	0,00
SCONTO APAGARE	10,00
PAG.TICKET	1
N.RO TICKET	
IVA 1 – 22%	
IMPONIBILE	8,20
IMPOSTA	1,80
TOTALE	10,00
IMPONIBILE RESI	0,00
IMPONIBILE ANNULLI	0,00
IMPORTO PARZIALE	8,20
BENI IN SOSPESO	0,00
NON RISC. SERVIZI	0,00
NON RISC.FATTURE	0,00
NON RISC.DCRASSN	0,00
NON RISC.OMAGGIO	0,00
TOT. IMPONIBILE	8,20
TOT. IMPOSTA	1,80
DOC. COM. N.	1
DOC. GEST. N.1	1
N.LETT.MF.	1
NUM.FATTURE	0
IMP. FATTURE	0,00
.....	
SIG.F. FAE3 DGFE N.	1
AZZ. MEM. DEN DGFE	16
.....	
DOC. GESTN. 0016-003	
DATA 10-04-2020 10:39	
N.RIPRIS.	2
RIPRISTINO	
FUNZIONAMENTO ORE	12:00
RT 3CIBN000001	

26.6. Invio azzeramenti alla url TESSERA SANITARIA

L’Agenzia delle Entrate ha dato la possibilità di indirizzare i corrispettivi al SERVIZIO TESSERA SANITARIA

E’ una opzione dell’esercente.

Se richiesta determina l’invio degli azzeramenti ad un altro indirizzo server.

Programmazione URL INVIO nel

Menu PRG → MENU TECNICO → URL INVIO AZZ. → URL TESSERA SANITARIA

26.7. NON RISCOSSO DC-SSN (Farmacia)

L’Agenzia delle Entrate richiede di sapere l’ **IMPORTO** del NON RISCOSSO dovuto a Distinte presentate al Servizio Sanitario Nazionale SSN (farmacie, parafarmacia etc.etc.). Per poter procedere programmare il tasto il tasto “NON RISCOSSO DC-SSN”

ESEMPIO 1	SCONTRINO	AZZERAMENTO
IMPORTO PRODOTTO	RAGIONE SOCIALE INDIRIZZO PARTITA IVA	RAGIONE SOCIALE INDIRIZZO PARTITA IVA
↓	DOCUMENTO COMMERCIALE DI VENDITA O PRESTAZIONE	DOCUMENTO GESTIONALE
REPARTO	DESCRIZIONE IVA EURO	AZZERAMENTO N. 16
↓	1 X 10,00	EURO
TASTO NON RISCOSSO DC- SSN	REPARTO 1 22% 10,00	CORR.GIORN. 10,00
	TOTALE COMPLESSIVO 10,00	GT Progr. 375,56
	DI CUI IVA 1,80	PAG.CONTANTI 0,00
	NON RISCOSSO 10,00	PAG. ELETTRON 0,00
	IMPORTO PAGATO 0,00	PAG N.N RISC. 10,00
	07-04-2020 15:59	SCONTO APAGARE 0,00
	DOCUMENTO N. 0053-0001	PAG.TICKET 0,00
	NON RISCOSSO DCRaSSN 10,00	N.RO TICKET 0
		IVA 1 – 22%
		IMPONIBILE 8,20
		IMPOSTA 0,00
		TOTALE 8,20
		IMPONIBILE RESI 0,00
		IMPONIBILE ANNULLI 0,00
		IMPORTO PARZIALE 0,00
		BENI IN SOSPESO 0,00
		NON RISC. SERVIZI 0,00
		NON RISC.FATTURE 0,00
		NON RISC.DCRASSN 8,20
		NON RISC.OMAGGIO 0,00
		TOT. IMPONIBILE 8,20
		TOT. IMPOSTA 0,00
		DOC. COM. N. 1
		DOC. GEST. N.1 1
		N.LETT.MF. 1
		NUM.FATTURE 0
		IMP. FATTURE 0,00
	
		SIG.F. FAE3 DGFE N. 1
		AZZ. MEM. DEN DGFE 16
	
		DOC. GESTN. 0016-003
		DATA 10-04-2020 10:39
		N.RIPRIS. 2
		RIPRISTINO
		FUNZIONAMENTO ORE 12:00
		RT 3CIBN000001

26.8. Non Riscosso Servizi – Non Riscosso Beni

L’Agenzia delle Entrate richiede di sapere gli **IMPORTI** del NON RISCOSSO SERVIZI in quanto va pagata l’iva di riferimento. Per poter procedere programmare il tasto il tasto “NON RISCOSSO SERVIZI” e nel reparto utilizzato impostare come CATEGORIA la voce SERVIZIO.

4 MENU’ → REPARTO → N.REPARTO → CATEG. Impostare “SERVIZIO”

ESEMPIO 1
IMPORTO PRODOTTO
↓
REPARTO
↓
TASTO NON RISCOSSO SERVIZI

SCONTRINO		
RAGIONE SOCIALE		
INDIRIZZO		
PARTITA IVA		
DOCUMENTO COMMERCIALE DI VENDITA O PRESTAZIONE		
DESCRIZIONE	IVA	EURO
1 X 10,00		
REPARTO 1	22%	10,00
TOTALE COMPLESSIVO		10,00
DI CUI IVA		1,80
NON RISCOSSO		10,00
IMPORTO PAGATO		0,00
07-04-2020 15:59		
DOCUMENTO N. 0053-0001		
NON RISCOSSO SERVIZI		10,00

AZZERAMENTO	
RAGIONE SOCIALE	
INDIRIZZO	
PARTITA IVA	
DOCUMENTO GESTIONALE	
AZZERAMENTO N.	16
	EURO
CORR.GIORN.	10,00
GT Progr.	375,56
PAG.CONTANTI	0,00
PAG. ELETTRON	0,00
PAG N.N RISC.	10,00
SCONTO APAGARE	0,00
PAG.TICKET	0,00
N.RO TICKET	0
IVA 1 – 22%	
IMPONIBILE	8,20
IMPOSTA	0,00
TOTALE	8,20
IMPONIBILE RESI	0,00
IMPONIBILE ANNULLI	0,00
IMPORTO PARZIALE	0,00
BENI IN SOSPESO	0,00
NON RISC. SERVIZI	8,20
NON RISC.FATTURE	0,00
NON RISC.DCRASSN	0,00
NON RISC.OMAGGIO	0,00
TOT. IMPONIBILE	8,20
TOT. IMPOSTA	0,00
DOC. COM. N.	1
DOC. GEST. N.1	1
N.LETT.MF.	1
NUM.FATTURE	0
IMP. FATTURE	0,00
.....	
SIG.F. FAE3 DGFE N.	1
AZZ. MEM. DEN DGFE	16
.....	
DOC. GESTN. 0016-003	
DATA 10-04-2020 10:39	
N.RIPRIS.	2
RIPRISTINO	
FUNZIONAMENTO ORE 12:00	
RT 3CIBN000001	

L'Agenzia delle Entrate richiede di sapere gli **IMPORTI** del NON RISCOSSO BENI in quanto va pagata l'iva di riferimento. Per poter procedere programmare reparto utilizzato impostare come CATEGORIA la voce BENE.

4 MENU' → REPARTO → N.REPARTO → CATEG. Impostare "BENE"

ESEMPIO 1
IMPORTO PRODOTTO
↓
REPARTO
↓
TASTO CREDITO

SCONTRINO		
RAGIONE SOCIALE		
INDIRIZZO		
PARTITA IVA		
DOCUMENTO COMMERCIALE DI VENDITA O PRESTAZIONE		
DESCRIZIONE	IVA	EURO
1 X 10,00		
REPARTO 1	22%	10,00
TOTALE COMPLESSIVO		10,00
DI CUI IVA		1,80
NON RISCOSSO		10,00
IMPORTO PAGATO		0,00
07-04-2020 15:59		
DOCUMENTO N. 0053-0001		
NON PAGATO – CREDITO		10,00

AZZERAMENTO	
RAGIONE SOCIALE	
INDIRIZZO	
PARTITA IVA	
DOCUMENTO GESTIONALE	
AZZERAMENTO N.	16
	EURO
CORR.GIORN.	10,00
GT Progr.	375,56
PAG.CONTANTI	0,00
PAG. ELETTRON	0,00
PAG N.N RISC.	10,00
SCONTO APAGARE	0,00
PAG.TICKET	0,00
N.RO TICKET	0
IVA 1 – 22%	
IMPONIBILE	8,20
IMPOSTA	1,80
TOTALE	10,00
IMPONIBILE RESI	0,00
IMPONIBILE ANNULLI	0,00
IMPORTO PARZIALE	8,20
BENI IN SOSPESO	0,00
NON RISC. SERVIZI	0,00
NON RISC.FATTURE	0,00
NON RISC.DCRASSN	0,00
NON RISC.OMAGGIO	0,00
TOT. IMPONIBILE	8,20
TOT. IMPOSTA	1,80
DOC. COM. N.	1
DOC. GEST. N.1	1
N.LETT.MF.	1
NUM.FATTURE	0
IMP. FATTURE	0,00
.....	
SIG.F. FAE3 DGFE N.	1
AZZ. MEM. DEN DGFE	16
.....	
DOC. GESTN. 0016-003	
DATA 10-04-2020 10:39	
N.RIPRIS.	2
RIPRISTINO	
FUNZIONAMENTO ORE 12:00	
RT 3CIBN000001	

26.9. Seguirà Fattura

L'Agenzia delle Entrate richiede di sapere gli **IMPORTI** del SEGURA' FATTURA in quanto va pagata all'emissione della fattura, dove verrà riportato i riferimenti dello scontrino. Per poter procedere programmare il tasto "SEGUIRA' FATTURA",

ESEMPIO 1
IMPORTO PRODOTTO
↓
REPARTO
↓
TASTO SEGUIRA' FATTURA

SCONTRINO		
RAGIONE SOCIALE		
INDIRIZZO		
PARTITA IVA		
DOCUMENTO COMMERCIALE DI VENDITA O PRESTAZIONE		
DESCRIZIONE	IVA	EURO
1 X 10,00		
REPARTO 1	22%	10,00
TOTALE COMPLESSIVO		10,00
DI CUI IVA		1,80
NON RISCOSSO		10,00
IMPORTO PAGATO		0,00
07-04-2020 15:59		
DOCUMENTO N. 0053-0001		
SEGUIRA' FATTURA		10,00

AZZERAMENTO	
RAGIONE SOCIALE	
INDIRIZZO	
PARTITA IVA	
DOCUMENTO GESTIONALE	
AZZERAMENTO N.	16
	EURO
CORR.GIORN.	10,00
GT PROGR.	375,56
PAG.CONTANTI	0,00
PAG. ELETTRON	0,00
PAG.N.N RISC.	10,00
SCONTO APAGARE	0,00
PAG.TICKET	0,00
N.RO TICKET	0
IVA 1 – 22%	
IMPONIBILE	8,20
IMPOSTA	0,00
TOTALE	8,20
IMPONIBILE RESI	0,00
IMPONIBILE ANNULLI	0,00
IMPORTO PARZIALE	0,00
BENI IN SOSPESO	0,00
NON RISC. SERVIZI	0,00
NON RISC.FATTURE	8,20
NON RISC.DCRASSN	0,00
NON RISC.OMAGGIO	0,00
TOT. IMPONIBILE	8,20
TOT. IMPOSTA	0,00
DOC. COM. N.	1
DOC. GEST. N.1	1
N.LETT.MF.	1
NUM.FATTURE	0
IMP. FATTURE	0,00
.....	
SIG.F. FAE3 DGFE N.	1
AZZ. MEM. DEN DGFE	16
.....	
DOC. GESTN. 0016-003	
DATA 10-04-2020 10:39	
N.RIPRIS.	2
RIPRISTINO	
FUNZIONAMENTO ORE 12:00	
RT 3CIBN000001	

26.10. Corrispettivo già pagato – gestione acconti

L'Agenzia delle Entrate ha normalizzato la gestione acconti. Per poter procedere programmare i tasti "ACCONTO" E ANTICIPO

SEGUENZA ACCONTO

ACCONTO
↓
IMPORTO PRODOTTO
↓
REPARTO
↓
MOD.PAGAMENTO

SCONTRINO		
RAGIONE SOCIALE		
INDIRIZZO		
PARTITA IVA		
DOCUMENTO COMMERCIALE DI VENDITA O PRESTAZIONE		
DESCRIZIONE	IVA	EURO
ACCONTO		
1 X 10,00		
REPARTO 1	22%	10,00
TOTALE COMPLESSIVO		10,00
		18,03
DI CUI IVA		
IMPORTO PAGATO		0,00
07-04-2020 15:59		
DOCUMENTO N. 0053 -0001		
RT 3CEAM000001		

AZZERAMENTO	
RAGIONE SOCIALE	
INDIRIZZO	
PARTITA IVA	
DOCUMENTO GESTIONALE	
AZZERAMENTO N.	16
	EURO
CORR.GIORN.	10,00
GT Progr.	
PAG.CONTANTI	375,56
PAG. ELETTRON	0,00
PAG N.N RISC.	0,00
SCONTOAPAGARE	0,00
PAG.TICKET	0,00
N.RO TICKET	0,00
IVA 1 – 22%	
IMPONIBILE	8,20
IMPOSTA	1,80
TOTALE	10,00
IMPONIBILE RESI	0,00
IMPONIBILE	0,00
ANNULLI	8,20
IMPORTO PARZIALE	0,00
BENI IN SOSPESO	0,00
NON RISC. SERVIZI	0,00
NON RISC.FATTURE	0,00
NON RISC.DCRASN	0,00
NON RISC.OMAGGIO	0,00
TOT. IMPONIBILE	8,20
TOT. IMPOSTA	1,80
DOC. COM. N.	1
DOC. GEST. N.1	1
N.LETT.MF.	1
NUM.FATTURE	0
IMP. FATTURE	0,00

SIG.F. FAE3 DGFE N.	1
AZZ. MEM. DEN DGFE	16

DOC. GESTN. 0016-003	
DATA 10-04-2020 10:39	
N.RIPRIS.	2
RIPRISTINO	
FUNZIONAMENTO ORE	12:00
RT 3CIBN000001	

SEGUENZA ANTICIPO

IMPORTO PRODOTTO
↓
REPARTO
↓
IMPORTO ACCONTO
↓
TASTO ANTICIPO
↓
MOD.PAGAMENTO

SCONTRINO		
RAGIONE SOCIALE		
INDIRIZZO		
PARTITA IVA		
DOCUMENTO COMMERCIALE DI VENDITA O PRESTAZIONE		
DESCRIZIONE	IVA	EURO
1 X 10,00		
REPARTO 1	22%	100,00
ANTICIPO	22%	-10,00
TOTALE COMPLESSIVO		90,00
DI CUI IVA		16,23
PAGAMENTO CONTANTI		90,00
IMPORTO PAGATO		90,00
07-04-2020 15:59		
DOCUMENTO N. 0053-0001		
RT 3CEAM000001		
CONTANTE		90,00

AZZERAMENTO	
RAGIONE SOCIALE	
INDIRIZZO	
PARTITA IVA	
DOCUMENTO GESTIONALE	
AZZERAMENTO N.	16
EURO	
CORR.GIORN.	90,00
GT Progr.	
PAG.CONTANTI	375,56
PAG. ELETTRON	90,00
PAG N.N RISC.	0,00
SCONTOAPAGARE	0,00
PAG.TICKET	0,00
N.RO TICKET	0,00
IVA 1 – 22%	
IMPONIBILE	81,97
IMPOSTA	16,23
TOTALE	98,20
IMPONIBILE RESI	0,00
IMPONIBILE ANNULLI	0,00
IMPORTO PARZIALE	73,77
BENI IN SOSPESO	8,20
NON RISC. SERVIZI	0,00
NON RISC.FATTURE	0,00
NON RISC.DCRASSN	0,00
NON RISC.OMAGGIO	0,00
TOT. IMPONIBILE	81,97
TOT. IMPOSTA	16,23
DOC. COM. N.	1
DOC. GEST. N.1	1
N.LETT.MF.	1
NUM.FATTURE	0
IMP. FATTURE	0,00
.....	
SIG.F. FAE3 DGFE N.	1
AZZ. MEM. DEN DGFE	16
.....	
DOC. GESTN. 0016-003	
DATA 10-04-2020 10:39	
N.RIPRIS.	2
RIPRISTINO	
FUNZIONAMENTO ORE	12:00
RT 3CIBN000001	

26.11. Arrotondamento DL50/2017

Causa eliminazione dalla circolazione delle monete da 1 e 2 centesimi nell'aggiornamento xml'7.0 è stato introdotto l'ARROTONDAMENTO CONTANTI.

In caso di chiusura dello scontrino in CONTATI il registratore telematico si comporta il seguente modo:

- Totale on decimali 0.01 e 0.02 cent la seconda cifra si arrotonda a "0" centesimi;
- Totale on decimali 0.03, 0.04, 0.06, 0.007 cent la seconda cifra si arrotonda a "5" centesimi;
- Totale on decimali 0.08 e 0.09cent la seconda cifra si arrotonda a "10" centesimi.

ARROTONDAMENTO CONTANTI

IMPORTO PRODOTTO
↓
REPARTO
↓
PAGAMENTO CONTANTI

SCONTRINO		
RAGIONE SOCIALE		
INDIRIZZO		
PARTITA IVA		
DOCUMENTO COMMERCIALE DI VENDITA O PRESTAZIONE		
DESCRIZIONE	IVA	EURO
1 X 1,02		
REPARTO 1	22%	1,02
TOTALE COMPLESSIVO		1,00
DI CUI IVA		0,18
PAGAMENTO CONTANTI		1,00
SCONTO A PAGARE		0,02
IMPORTO PAGATO		1,00
07-04-2020 15:59		
DOCUMENTO N. 0053 -0001		
RT 3CEAM000001		
CONTANTE		1,00
DI CUI ARRO. DL N.50/2017		0,02

AZZERAMENTO	
RAGIONE SOCIALE	
INDIRIZZO	
PARTITA IVA	
DOCUMENTO GESTIONALE	
AZZERAMENTO N.	16
EURO	
CORR.GIORN.	1,02
GT Progr.	375,56
PAG.CONTANTI	1,00
PAG. ELETTRON	0,00
PAG N.N RISC.	0,00
SCONTOAPAGARE	0,02
PAG.TICKET	0,00
N.RO TICKET	0,00
IVA 1 – 22%	
IMPONIBILE	0,84
IMPOSTA	0,18
TOTALE	1,02
IMPONIBILE RESI	0,00
IMPONIBILE ANNULLI	0,00
IMPORTO PARZIALE	0,84
BENI IN SOSPESO	0,00
NON RISC. SERVIZI	0,00
NON RISC.FATTURE	0,00
NON RISC.DCRASSN	0,00
NON RISC.OMAGGIO	0,00
TOT. IMPONIBILE	0,84
TOT. IMPOSTA	0,18
DOC. COM. N.	1
DOC. GEST. N.1	1
N.LETT.MF.	1
NUM.FATTURE	0
IMP. FATTURE	0,00
.....	
SIG.F. FAE3 DGFE N.	1
AZZ. MEM. DEN DGFE	16
.....	
DOC. GESTN. 0016-003	
DATA 10-04-2020 10:39	
N.RIPRIS.	2
RIPRISTINO	
FUNZIONAMENTO ORE 12:00	
RT 3CIBN000001	

26.12. Nuovo Layout VP

Nella fase di verifica periodica è cambiato il layout di stampa, come da immagine di lato, sono stati sostituiti ??? agli spazi

SCONTRINO

???RAGIONE SOCIALE???	
????????? INDIRIZZO?????????	
?????????PARTITA IVA?????????	
?????????PARTITA IVA?????????	
??DOCUMENTO COMMERCIALE???	
??DI VENDITA O PRESTAZIONE???	
?????????PARTITA IVA?????????	
DESCRIZIONE??IVA? EURO	
?????????PARTITA IVA?????????	???????
REPARTO 1?????22%	??1,02
?????????PARTITA IVA?????????	???????
?????????PARTITA IVA?????????	
TOTALE COMPLESSIVO	1,00
DI CUI IVA?????????PARTITA IVA?????????	?????0,18
?????????PARTITA IVA?????????	???????
?????????PARTITA IVA?????????	???????
PAGAMENTO CONTANTI???	?????1,00
SCONTO A PAGARE???????	?????0,02
IMPORTO PAGATO ????????	?????1,00
?????????PARTITA IVA?????????	
?????????07-04-2020 15:59???????	
?????????PARTITA IVA?????????	
??DOCUMENTO N. 0053-0001???	
?????????PARTITA IVA?????????	
?????????RT 3CEAM000001???????	
?????????PARTITA IVA?????????	
CONTANTE?????????PARTITA IVA?????????	?????1,00
DI CUI ARRO. DL N.50/2017?????????0,02	

AZZERAMENTO

???RAGIONE SOCIALE???	
?????????INDIRIZZO?????????	
?????????PARTITA IVA?????????	
?????????PARTITA IVA?????????	
??DOCUMENTO GESTIONALE???	
??DOCUMENTO COMMERCIALE???	
AZZERAMENTO N.?????????16	
?????????PARTITA IVA?????????	
?????????PARTITA IVA?????????	
EURO	
?????????PARTITA IVA?????????	???????
CORR.GIORN.?????????	??1,02
GT Progr.?????????	
PAG.CONTANTI???????	375,56
PAG. ELETTRON???????	??1,00
PAG N.N RISC.?????????	??0,00
SCONTOAPAGARE?????	??0,02
PAG.TICKET?????????	??0,00
N.RO TICKET?????????	??0,00
?????????PARTITA IVA?????????	??0,00
?????????PARTITA IVA?????????	?????
IVA 1 – 22%?????????	???????
IMPONIBILE?????????	0,84
IMPOSTA?????????	0,18
TOTALE?????????	1,02
IMPONIBILE RESI???????	0,00
IMPONIBILE ANNULLI???	0,00
IMPORTO PARZIALE???	0,84
BENI IN SOSPESO?????	0,00
NON RISC. SERVIZI???	0,00
NON RISC.FATTURE???	0,00
NON RISC.DCRASSN???	0,00
NON RISC.OMAGGIO???	0,00
?????????PARTITA IVA?????????	???????
TOT. IMPONIBILE???????	??0,84
TOT. IMPOSTA?????????	0,18
?????????PARTITA IVA?????????	
DOC. COM. N.?????????	?????1
DOC. GEST. N.1?????????	?????1
N.LETT.MF.?????????	?????1
NUM.FATTURE?????????	?????0
IMP. FATTURE?????????	?0,00
?????????PARTITA IVA?????????	???????
.....	
SIG.F. FAE3 DGFE N. 1	
AZZ. MEM. DEN DGFE	16
.....	
?????DOC. GESTN. 0016-003?????	
DATA 10-04-2020 10:39?????????	
N.RIPRIS.?????????2	
RIPRISTINO?????????	
FUNZIONAMENTO ORE 12:00	
?????????PARTITA IVA?????????	
RT 3CIBN000001	
?????????PARTITA IVA?????????	

26.13. Scontrino Lotteria

L’Agenzia delle Entrate ha dato la possibilità di partecipare alla LOTTERIA DEGLI SCONTRINI direttamente dai registratori telematici.

Per partecipare alla Lotteria degli scontrini si necessita del codice lotteria



Da inputare prima o durante l’emissione dello scontrino.

N.B. Non è possibile inserire il codice lotteria dopo l’emissione dello scontrino.

Il codice lotteria si può imputare nei seguenti modi:

- Digitando dalla tastiera (Programmare tasto “LOTTERIA” oppure codice veloce “**56** + **FUNZIONE**”)
- Leggendolo con scanner

Requisito scontrino lotteria:

1. Importo minimo scontrino € 1,00
2. Forma di pagamento scontrino “CARTA DI CREDITO”

Nella fase finale dell’Azzeramento verificare se l’esito della trasmissione Lotteria sia “OK”

ESEMPIO EMISSINONE SCONTRINO LOTTERIA
CODICE LOTTERIA
↓
REPARTO
↓
IMPORTO SCONTRINO
↓
TASTO FORMA DI PAGAMENTO
ESEMPIO 2 SCONTRINO LOTTERIA
IMPORTO PRODOTTO
↓
REPARTO
↓
CODICE LOTTERIA
↓
TASTO FORMA DI PAGAMENTO

SCONTRINO

RAGIONE SOCIALE	
INDIRIZZO	
PARTITA IVA	
DOCUMENTO COMMERCIALE DI VENDITA O PRESTAZIONE	
DESCRIZIONE IVA	EURO
1 X 10,00	
BUONO MON. 22%	10,00
TOTALE	10,00
COMPLESSIVO	
DI CUI IVA	1,80
CARTA DI CREDITO	10,00
IMPORTO PAGATO	10,00
CODICE LOTTERIA NB7A1235	
07-04-2020 15:59	
DOCUMENTO N. 0053 -0001	
CARTA CREDITO	10,00
QUESTO DOCUMENTO COMMERCIALE PARTECIPA ALLA LOTTERIA: PUOI CONTROLLARE A QUESTO	

AZZERAMENTO

RAGIONE SOCIALE	
INDIRIZZO	
PARTITA IVA	
DOCUMENTO GESTIONALE	
AZZERAMENTO N.	16
	EURO
CORR.GIORN.	10,00
GT Progr.	375,56
PAG.CONTANTI	0,00
PAG. ELETTRON	10,00
PAG N.N RISC.	0,00
SCONTOAPAGARE	0,00
PAG.TICKET	0,00
N.RO TICKET	0,00
IVA 1 – 22%	
IMPONIBILE	8,20
IMPOSTA	1,80
TOTALE	10,00
IMPONIBILE RESI	0,00
IMPONIBILE ANNULLI	0,00
IMPORTO PARZIALE	0,00
BENI IN SOSPESO	0,00
NON RISC. SERVIZI	0,00
NON RISC.FATTURE	0,00
NON RISC.DCRASSN	0,00
NON RISC.OMAGGIO	0,00
TOT. IMPONIBILE	8,20
TOT. IMPOSTA	1,80
DOC. COM. N.	1
DOC. GEST. N.1	1
N.LETT.MF.	1
NUM.FATTURE	0
IMP. FATTURE	0,00

RAGIONE SOCIALE

INDIRIZZO	
PARTITA IVA	
DOCUMENTO GESTIONALE	
TRAFERIMENTO LOT.	
AZZERAMENTO N.	6
ID OPERAZIONE: sd345ng67- 56gt- 45kj- ee34frhy57899'	
ESITO AC	
DOC N. – ESITO	
0001 - OK	
07-04-2020 15:59	
DOCUMENTO N. 0053 -0001	

